

УДК 330.322

Токарева В. І., Назарова О. Г.

МОНІТОРИНГ ВПЛИВУ ЗОВНІШНЬОГО СЕРЕДОВИЩА НА ІНВЕСТИЦІЙНУ ДІЯЛЬНІСТЬ ПІДПРИЄМСТВА

В ринкових умовах господарювання підприємство є відкритою системою, діяльність якої являє собою взаємодію внутрішнього і зовнішнього середовища. Постійне посилення впливу факторів зовнішнього середовища, які загрожують ефективному розвитку підприємства, зобов'язують підприємство підійти до розгляду питання про необхідність використання моніторингу стану зовнішнього середовища підприємства з метою запобігання негативним тенденціям нераціонального використання ресурсів та прийняття рішень, що сприяють ефективному управлінню підприємством.

Роль впливу моніторингу зовнішнього середовища на інвестиційну діяльність підприємства як засобу, що сприяє його подальшому розвитку, з кожним роком все зростає і зростає. Це обумовлено, перш за все, необхідністю підвищення ефективності виробництва в умовах зовнішнього середовища у зв'язку із зростанням дефіциту і вартості сировинних ресурсів, підвищенням науко – і капіталоемності виробництва.

Недооцінка ролі моніторингу зовнішнього середовища, помилки в планах і управлінських діях приносять чутливі втрати особливо в інвестиційній діяльності підприємства, тому тема наукового дослідження є надзвичайно актуальною та вимагає вирішення деяких задач. Слід детально розкрити сутність моніторингу та його складові, розглянути принципи організації моніторингу впливу зовнішнього середовища на інвестиційну діяльність підприємств, його цілі, заходи, що передбачає система організації моніторингу, розглянути алгоритм проведення моніторингу впливу зовнішнього середовища на інвестиційну діяльність підприємства.

Особливу увагу дослідженню та обґрунтуванню сутності моніторингу, його складових та організації, а також визначенню впливу моніторингу зовнішнього середовища на інвестиційну діяльність підприємства у своїх працях приділили такі вчені, як Данилочкіна Н., Бланк І. А., Колосов А. А., Кармінський А. М., Фалько С. Г., Жеваго А. А. та ін. [1–4].

Метою статті є дослідження ролі моніторингу впливу зовнішнього середовища на інвестиційну діяльність підприємства.

Побудова системи моніторингу здійснюється з урахуванням впливу зовнішнього середовища на інвестиційну діяльність підприємства. Цей процес регламентує послідовність дій з урахуванням зміни зовнішнього середовища.

Моніторинг впливу зовнішнього середовища на інвестиційну діяльність підприємства базується на науковій методології досягнення ефективності в рамках економічного контролю, комплексно-системному аналізі, плануванні і прогнозуванні, менеджменті, маркетингу і інформаційних технологіях.

Основними елементами системи моніторингу впливу зовнішнього середовища на інвестиційну діяльність підприємства є: обхват всіх значних макроекономічних показників; обхват всіх значних економічних змін на підприємстві; наявність певного постійного складу показників і індикаторів інвестиційної діяльності підприємства; наявність тимчасових показників, що доповнюють основну систему і що змінюються залежно від цілей підприємства, що забезпечує гнучкість системи моніторингу в умовах впливу зовнішнього середовища; передача даних по каналах зв'язку на центральний інформаційний центр, їх обробка і зберігання; проведення моніторингу з єдиного організаційного центру; організація доступу споживачів до наявної інформації.

Основні принципи організації моніторингу впливу зовнішнього середовища на інвестиційну діяльність підприємства виходять з особливостей об'єкту, що спостерігається і цілей спостереження. Оскільки об'єктом спостереження є вплив зовнішнього середовища на інвестиційну діяльність підприємства, то, виходячи з особливостей цього об'єкту, виділимо наступні принципи моніторингу: принцип тотожності, відповідно до якого між об'єктом,

що спостерігається і системою моніторингу повинна бути певна тотожність; принцип організації моніторингу визначається єдністю системи зовнішнього середовища як об'єкту спостереження. Реалізація цього принципу вимагає підлеглості і обумовленості всіх досліджень загальним економічним процесам на макрорівні та їх впливу на діяльність підприємства як системи; принцип спадкоємності, тобто необхідність в максимальному ступені використовувати існуючу систему спостережень за станом інвестиційних процесів як на макрорівні, так і на рівні окремого підприємства; принцип цілеспрямованості, тобто спрямованість всієї системи моніторингу на вирішення конкретних завдань; принцип забезпечення зіставності інформації за об'ємом, якості, термінам і методам отримання; принцип оперативності і своєчасності інформації; принцип кількісної визначеності інформації.

Моніторинг впливу зовнішнього середовища на інвестиційну діяльність підприємства реалізується як система спостережень за динамікою впливу зовнішнього середовища на науково-технічні чинники підприємства і переслідує наступні цілі: функціонування системи моніторингу: організація спостереження, отримання достовірної, своєчасної і об'єктивної інформації про макроекономічні показники, середу функціонування підприємства, стійкість його розвитку і організації інвестиційних процесів; оцінка ефективності використання фінансових ресурсів, що виділяються на активізацію інвестиційної діяльності окремого підприємства; оцінка і системний аналіз отримуваної інформації, виявлення причин, що обумовлюють характер протікання науково-технічних процесів та вплив на них зовнішнього середовища; прогнозна оцінка впливу зовнішнього середовища на інвестиційну діяльність підприємства на коротко-, середньо- і довгострокову перспективу (вибір сценарію розвитку); підготовка рекомендацій, направлених на подолання негативних і підтримку позитивних тенденцій впливу зовнішнього середовища на інвестиційну діяльність підприємства; підвищення ефективності управління інвестиційною діяльністю підприємства; забезпечення в установленому порядку зацікавлених осіб інформацією, що отримується при проведенні даного моніторингу.

Організація системи моніторингу впливу зовнішнього середовища на інвестиційну діяльність підприємства передбачає проведення на підприємстві наступних заходів: визначення складу підрозділів, що беруть участь в реалізації моніторингу; навчання фахівців, що відповідають за проведення моніторингу, методології і методикам аналізу інформації, що поступає від підрозділів; проведення роботи і нарад з керівниками зацікавлених підрозділів на предмет їх сприяння в організації робіт із створення і забезпечення функціонування системи моніторингу; визначення джерел отримання початкової інформації; систематизація, обробка і інтерпретація отримуваних показників; розробка інвестиційної стратегії підприємства; регулярне коректування поточних управлінських рішень.

Моніторингове дослідження впливу зовнішнього середовища на інвестиційну діяльність підприємства пропонується проводити у декілька етапів (рис. 1).

На першому етапі визначаються цільові установки і виконавці проведення моніторингу.

На другому етапі здійснюється збір інформації відповідно до наступних напрямів моніторингового дослідження: стан економічного середовища в якому функціонує підприємство; стан правового середовища в якому функціонує підприємство; стан інституційного середовища в якому функціонує підприємство. Збір інформації передбачається здійснювати за допомогою матеріалів статистики, відомостей підприємств і організацій, що займаються інвестиційною діяльністю, і опитних оцінок експертів.

На третьому етапі, на основі створеної інформаційної бази, проводиться діагностика впливу зовнішнього середовища на інвестиційний потенціал підприємства на дату завершення всіх досліджень і на перспективу, в цілях підготовки відповідного висновку.

Конкуренція стимулює керівників підприємств активніше і ретельніше вивчати ринкову ситуацію і тенденції її розвитку з метою запобігання можливим помилкам, що заважають підприємству досягти поставлених цілей. Зміна умов функціонування підприємств тягне за собою зміну в принципах їх управління, пов'язану з необхідністю аналізу зовнішніх і внутрішніх чинників, що впливають на ефективність їх роботи.

На четвертому етапі моніторингу за наслідками діагностики розробляються прогностичні сценарії інвестиційної діяльності підприємства під впливом зовнішнього середовища на коротко-, середньо- або довгострокову перспективу.

Як правило, формулюється декілька альтернативних варіантів, найбільш сприятливий з яких розглядається як базовий для розробки рекомендацій і ухвалення рішень. «Оптимістичні» сценарії зазвичай припускають позитивний вплив зовнішнього середовища на інвестиційну діяльність підприємства. «Песимістичні», такі, що роблять акцент на численних негативних наслідках впливу зовнішнього середовища на інвестиційну діяльність підприємства, що знижують можливі економічні вигоди підприємства. «Стабілізаційні» сценарії припускають, що зовнішня середа негативно та позитивно не впливатиме на інвестиційну діяльність підприємства.

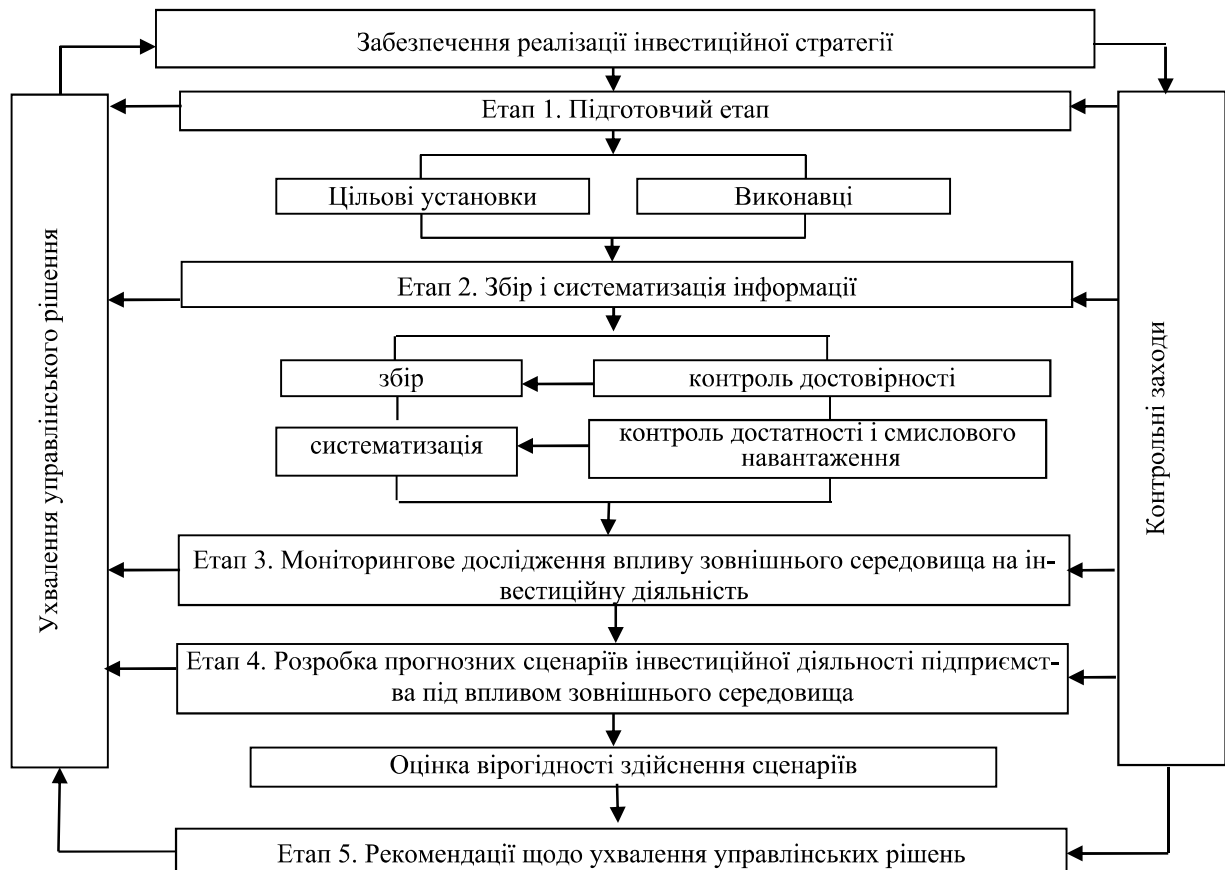


Рис. 1. Алгоритм проведення моніторингу впливу зовнішнього середовища на інвестиційну діяльність підприємства (складено автором)

У загальному вигляді, найбільш вірогідна інтегральна тенденція макроекономічного середовища ($T_{макр.сер.}$) може бути представлена у вигляді середньозваженої тенденції:

$$T_{макр.сер.} = \sum_{i=1}^N (a_i \cdot X_i), \quad (1)$$

де a_i – питома вага показника ($\sum a_i = 1$), як правило, вага розраховується на основі оцінки ступеня важливості кожної конкретної тенденції;

X_i – показник, що характеризує одну з тенденцій (складових зовнішнього середовища);

N – число даних складових макроекономічного середовища.

Зокрема, для розглянутого вище (рис. 1.) випадку найбільш вірогідна інтегральна тенденція матиме наступний вигляд:

$$T_{макр.сер.} = \sum_{i=1}^3 (a_i \cdot X_i). \quad (2)$$

По кожній із складових інтегральна тенденція макроекономічного середовища на інвестиційну діяльність підприємства ($i = \overline{1, n}$) виділяють критерії оцінки P_{ij} ($j = \overline{1, m}$). Тоді, інтегральні показники оцінки міри впливу окремих складових макроекономічного середовища на інвестиційну діяльність підприємства з урахуванням відповідних критеріїв оцінки матимуть вигляд:

$$X_i = \sum_{j=1}^m \lambda_{ij} \cdot P_{ij}, \quad (3)$$

де λ_{ij} – вагомість j -го критерію оцінки по i -й складовій оцінки міри впливу макроекономічного середовища на інвестиційну діяльність підприємства.

λ_{ij} визначаються експертним шляхом таким чином, що:

$$\sum_{j=1}^m \lambda_{ij} = 1. \quad (4)$$

Ступінь узгодженості експертів оцінюється за допомогою коефіцієнта конкордації Кендала [5].

$$W = \frac{12 \cdot S}{n^2 \cdot (m^3 - m)}, \quad (5)$$

де S – сума квадратів відхилень суми рангів кожного об'єкту експертизи від середнього арифметичного рангів; n – число експертів; m – число об'єктів експертизи.

У кожному з сценаріїв як інформаційно-аналітична база використовується набір характеристик зовнішнього середовища. Для здобуття інтерпретації рівня впливу зовнішнього середовища на інвестиційну діяльність підприємства використовується п'ятибальна шкала Харрінгтона [6; 7]

Песимістичним називається сценарій, для якого $0 < T_{макр.сер.} < 0,2$, тобто економічне, політико-інституціональне і науково-технологічне середовище мають негативну тенденцію. На практиці це, зокрема, означає, що в економічному середовищі, наприклад, підвищуються витрати виробництва, в правовому середовищі, приймаються достатньо жорсткі закони, ущемляються права акціонерів і підприємств, інституційне середовище звужується. В цьому випадку, наприклад, підприємство може почати реалізовувати систему антикризових заходів, аж до згорання інвестиційних проектів, що вже розробляються.

Помірно-песимістичний сценарій складається, коли економічне, політико-інституціональне і науково-технологічне середовища мають помірно-негативну тенденцію, тобто:

$$0,2 < T_{макр.сер.} < 0,37. \quad (6)$$

На практиці це може означати, що в економічному середовищі зростають інфляційні очікування, знижується індекс реального попиту, правове середовище не змінюється, а в інституційному середовищі, наприклад, існують тертя з постачальниками. У цій ситуації підприємство проводить приватні заходи щодо кожного конкретного напрямку, за підсумками яких ухвалює рішення після розміщення інвестицій.

Стабілізаційний сценарій ($0,37 < T_{макр.сер.} < 0,63$) свідчить про середній рівень впливу економічного, політико-інституціонального і науково-технологічного середовища. Це означає, що для підприємства складаються передумови для розвитку і підвищення ефективності. Обстановка для здійснення інвестицій цілком сприятлива. В зв'язку з цим, основним напрямом діяльності є залучення додаткових джерел фінансування для розширення виробництва, підвищення якості продукції, оптимізації витрат.

Помірно-оптимістичний сценарій складається, коли вплив економічного, політико-інституціонального і науково-технологічного середовища мають позитивну динаміку, а саме:

$$0,63 < T_{макр.сер.} < 0,8. \quad (7)$$

Практично це означає, що економіка має тенденції зростання, купівельна спроможність населення росте, приймаються нові закони, що відображають реалії поточного стану національної економіки. Інституційне середовище стабільне, тобто всі зобов'язання викону-

ються у встановлених договорами і законодавством терміни. У цій ситуації підприємство може застосувати агресивну стратегію інвестування, використовуючи позитивні тенденції в окремих середовищах, спробувати здійснити прорив в останніх. Наприклад, підприємство може здійснити PR акції для залучення нових учасників інституційного середовища (акціонерів, споживачів та ін.).

Оптимістичний сценарій, що характеризується співвідношенням $0,8 < T_{\text{макр.сер}} < 1$, свідчить про дуже сприятливий клімат для здійснення інвестицій підприємством. У цих умовах конкретні напрями діяльності можуть бути наступними: оптимізація управління, підготовка його до можливого зростання підприємства; підготовка і розміщення емісії для залучення нових капіталів; перерозподіл доходів в інвестиційний процес.

На п'ятому етапі формулюються рекомендації, що забезпечують підвищення інвестиційного потенціалу підприємства, оцінюється ефективність заходів, що направлені на підвищення інвестиційного потенціалу та інвестиційної вартості підприємства.

Для систематичного узагальнення результатів моніторинг впливу зовнішнього середовища на інвестиційну діяльність підприємства слід проводити щорічно. В цілях його якісного виконання необхідні вдосконалення нормативно-методичного забезпечення і ефективні програмно-обчислювальні засоби. Подальша практика освоєння нових підходів і пропозицій в моніторингових дослідженнях, подальша розробка і поглиблення теорії і методики діагностики стану інвестиційної діяльності підприємства створять передумови для пошуку найбільш оптимальних напрямів інвестиційної політики підприємства, що дозволить забезпечити інвестиційний розвиток промислових виробництв, що задовольняє зростаючим сучасним соціально-економічним потребам.

ВИСНОВКИ

Моніторинг впливу зовнішнього середовища на інвестиційну діяльність підприємства дозволяє ухвалювати управлінські рішення, в основі яких лежать аналіз і прогноз основних показників макроекономічного середовища, вивчення інвестиційного клімату, попиту і пропозиції на інвестиційні ресурси. Моніторинг впливу зовнішнього середовища дозволяє сформулювати необхідну основу системи раннього виявлення проблем, що виникають при забезпеченні стійкого розвитку підприємства. Інформація, отримана від учасників моніторингу відповідно до запропонованого підходу, дозволяє прогнозувати зміни економічної кон'юнктури і інвестиційного клімату, виявляти проблеми в русі фінансових потоків, покращувати взаємодію регіональних органів державного управління з керівниками підприємств і організацій по конкретних питаннях, пов'язаними із здійсненням інвестиційної діяльності на підприємствах. Застосування розроблених інструментів забезпечення стійкого розвитку підприємства на основі формування і використання системи моніторингу впливу зовнішнього середовища на інвестиційну діяльність підприємства на практиці дозволяє переглянути стратегічні орієнтири його діяльності по впровадженню інвестицій і отримати економічний ефект, що виражається в стійкому розвитку підприємства, зміцненні його позицій на ринку, підвищенні ефективності його функціонування.

СПИСОК ВИКОРИСТАНОЇ ЛІТЕРАТУРИ

1. Данилочкина Н. Контроллинг инвестиционных проектов [Электронный журнал] / Н. Данилочкина // Управляем предприятием. – 2011. – № 6. – Режим доступа : <http://consulting.1c.ru/journal-article.jsp?id=193>.
2. Бланк И. А. Основы инвестиционного менеджмента / И. А. Бланк – Т. 1. – К. : Эльга-Н, Ника-Центр, 2001.
3. Колосов А. А. Мониторинг реализации инвестиционных проектов / А. А. Колосов // Бизнес-информ. – 1998 – № 12. – С. 28.
4. . Контроллинг. / А. М. Карминский, С. Г. Фалько, А. А. Жеваго, Н. Ю. Иванова – М. : Финансы и статистика, 2006. – 230 с.
5. Бережная Е. В. Математические методы моделирования экономических систем : учебное пособие / Е. В. Бережная, В. И. Бережной. – М. : Финансы и статистика, 2002. – 368 с.
6. Глотов В. А. Векторная стратификация / В. А. Глотов, В. В. Павельев. – М. : Наука, 1984. – 94 с.
7. Исмагилов И. И. Принятие решений при количественных и качественных критериях описания альтернатив [Электронный ресурс] / И. И. Исмагилов – Режим доступа : http://www.mathnet.ru/php/getFT.phtml?jrnid=ipi&paperid=89&what=fullt&option_lang=rus

Стаття надійшла до редакції 09.02.2015 р.