

ЗАКОНОМІРНОСТІ ТА ПРОГНОЗ РОЗВИТКУ ТУРИСТИЧНОЇ ГАЛУЗІ УКРАЇНИ

Проаналізовано тенденції розвитку туристичної галузі України. За допомогою кореляційно-регресійного аналізу визначено чинники, що впливали на формування та розвиток внутрішніх і виїзних туристичних потоків. Здійснено прогноз розвитку туристичної галузі України на 2006-2008 рр.

Актуальність проблеми. Однією з провідних рис економіки розвинених та багатьох нових індустріальних країн на сучасному етапі є домінування сфери нематеріального виробництва, тобто сфери послуг, у створенні валового внутрішнього продукту. Серед всього різноманіття послуг, що за різними підрахунками налічує більше 600 різновидів, найбільш високими показниками розвитку відрізняється сфера міжнародного туризму. За темпами зростання вона вже випередила автомобільну та нафтопереробну галузі. Особливістю, що значно відрізняє туристичний ринок від ринків інших видів послуг, є високий ступінь впливу на нього чинників як економічного, так і неекономічного характеру. Причому, виходячи з аналізу останніх тенденцій, ці чинники майже рівною мірою визначають темпи зростання та вклад туристичної сфери в економічний розвиток країни.

Метою даної роботи є виявлення закономірностей розвитку вітчизняної туристичної галузі на сучасному етапі. Для досягнення поставленої мети необхідно вирішити **завдання**:

- дослідити основні тенденції розвитку туристичних потоків в Україні;
- виявити основні чинники, що впливали на розвиток структури туристичних потоків в Україні;
- спрогнозувати розвиток туристичного ринку України.

На тлі бурхливого розвитку світового ринку туристичних послуг постає питання про особливості розвитку вітчизняної туристичної галузі як однієї з найперспективніших з огляду на наявний туристично-рекреаційний потенціал. Розвиток туристичної сфери визначається показниками в'їзного, виїзного та внутрішнього туризму, які в різному поєднанні утворюють національний і міжнародний туризм та туризм у межах країни. Кожна з цих категорій впливає передусім на створення ВВП, а співвідношення в'їзного та виїзного туризму (тобто категорія «міжнародний туризм») впливає на формування сальдо платіжного балансу країни за статтею «Подорожі» [1, с.31-36; 2, с.55-56]. Становлення туристичного сектору в незалежній Україні до 2004 р. характеризувалося наявністю негативного сальдо за статтею «Подорожі» та нестабільними показниками розвитку внутрішнього туризму (табл. 1) [3; 4].

Таблиця 1.

Роки	Кількість виїжджаючих туристів за межі України, млн. осіб	Кількість внутрішніх туристів, млн. осіб.	Кількість в'їжджаючих туристів в Україну, млн. осіб	Реальний ВВП на душу населення, грн.
1995	6,9	8,6	3,7	516,50
1996	11,5	6,2	3,9	959,69
1997	10,5	5,7	7,6	1559,70
1998	8,6	5,7	6,2	1819,80
1999	7,4	6,4	4,2	2053,42
2000	13,4	6,6	6,4	2791,23
2001	14,8	6,9	9,2	3817,11
2002	14,7	7,2	10,5	4457,66
2003	14,8	7,6	12,5	5176,85
2004	15,5	8,1	15,6	6317,46
2005	16,4	8,6	17,8	6468,77

Показники розвитку туристичної галузі та реальний ВВП на душу населення України

У 2004 р. під впливом заходів щодо стимулювання розвитку туристичної галузі, завдяки реалізації основних положень Програми розвитку туризму на період 2002-2010 рр., політиці залучення іноземного інвестора до модернізації матеріально-технічної бази було досягнуто перевищення показників в'їзного туризму над виїзним (співвідношення в 2004 р. склало 0,99:1, у 2005 р. 0,92:12). Крім того, позитивним явищем з 1999 р. є стале, поступове збільшення обсягу внутрішніх туристичних потоків.

Оскільки питання подальшого планування розвитку туристичної галузі на державному рівні є достатньо актуальними через можливості туризму забезпечувати зростання валового внутрішнього продукту країни, слід визначити закономірності розвитку туристичної галузі у 1993-2005 рр. за допомогою кореляційно-регресійного аналізу [5, с.312-329].

Розрахований за допомогою програми Excel коефіцієнт кореляції для виявлення залежності між кількістю виїжджаючих та внутрішніх туристів, який показує зв'язок між двома факторами, дорівнює 0,5484 (показник не близький до 1), свідчить про слабкий прямий зв'язок між кількістю внутрішніх та виїжджаючих туристів [6, с.34-35]. Як видно з таблиці, за період 1995-2000 рр. відбувалося поступове збільшення кількості внутрішніх та зменшення виїжджаючих туристів, тому було окремо розраховано коефіцієнти кореляції для 1995- 2000 рр. (-0,6184) та для 2001-2005 рр. (0,9289).

У першому відрізку часу спостерігається зворотній зв'язок між показниками - відбувався перерозподіл туристичних потоків в напрямку від виїзного до внутрішнього з ймовірністю 83,93%. Рівняння залежності внутрішнього туризму від виїзного (1) має поліноміальний вигляд

$$Y = 0,3726x^2 - 7,2226x + 40,171, R_2 = 0,8393 (1)$$

де Y - кількість виїжджаючих туристів;
 x - кількість внутрішніх туристів;

R^2 - коефіцієнт детермінації, що показує адекватність моделі та є мірою пояснювальної сили незалежної змінної x [7, с.57].

Графічно залежність між кількістю внутрішніх та виїжджаючих туристів зображено на рис. 1.

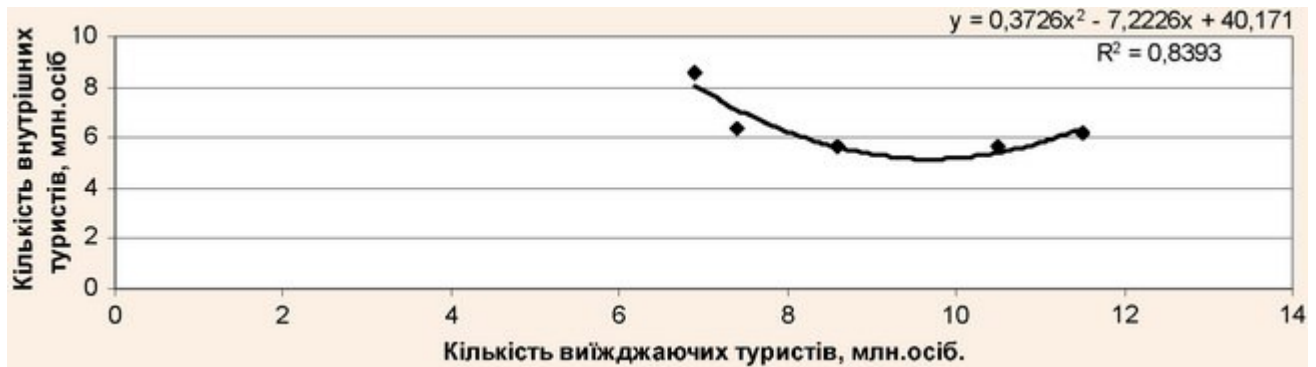


Рис. 1. Поліноміальна залежність між кількістю внутрішніх та виїжджаючих туристів за 1996-2000 рр.

У 2001-2005 рр. зростання внутрішніх туристичних потоків відбувалося на тлі одночасного збільшення виїзного туризму. Оскільки основним чинником, що може впливати на прийняття рішення про здійснення подорожі, є реальний ВВП на душу населення, доцільно визначити ступінь взаємозв'язку між цим показником та кількістю внутрішніх і виїзних туристів на період 2001-2004 рр.

Отриманий коефіцієнт кореляції в першому випадку становить 0,9752, тобто на 97,52% збільшення кількості внутрішніх туристів забезпечувалося за рахунок зростання реального ВВП. Рівняння залежності внутрішнього туризму від реального ВВП на душу населення (2) має логарифмічний вигляд

$$Y = -1,79\ln(x) + 19,26, R^2 = 0,71 \quad (2)$$

де Y - кількість внутрішніх туристів;
 x - реальний ВВП на душу населення.

Графічно залежність між доходами та кількістю внутрішніх туристів зображено на рис. 2.

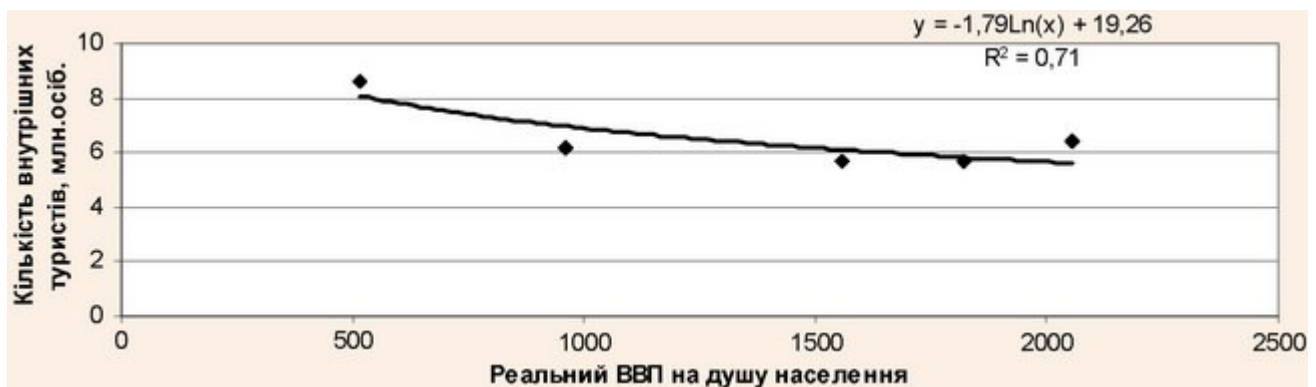


Рис. 2. Логарифмічна залежність між кількістю внутрішніх туристів і реальним ВВП за 2001-2005 рр.

Зростання виїзних туристичних потоків протягом 1995-2005 рр. також відбувалося на тлі збільшення реальних доходів населення, про що свідчить показник кореляції на рівні 0,8647, тобто збільшення виїзного туризму на 86,47% забезпечувалося поступовим збільшенням реальних доходів населення. Рівняння залежності виїзного туризму від реального ВВП (3) має поліноміальний вигляд

$$Y = 104,55x^2 - 1882,5x + 9540,7, R_2 = 0,8977 (3)$$

де Y - кількість виїжджаючих туристів;
 x - реальний ВВП на душу населення.

Графічно залежність між реальним ВВП на душу населення та кількістю виїжджаючих туристів зображено на рис. 3.

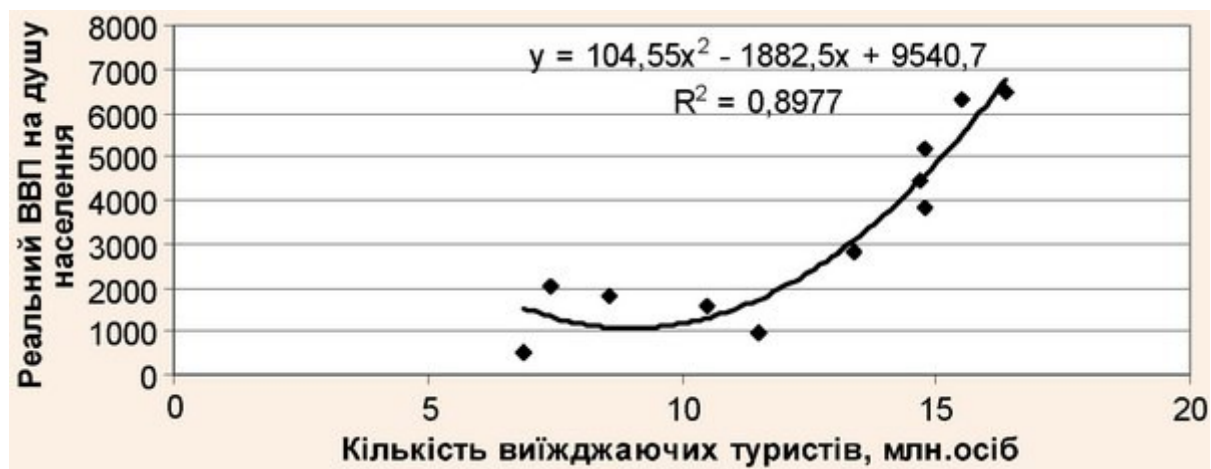


Рис. 3. Поліноміальна залежність виїзних туристичних потоків від зростання реального ВВП на душу населення

Розвиток туристичної галузі визначається розвитком внутрішніх, виїзних та в'їзних потоків, тому для будь-якої країни вкрай важливо стимулювати розвиток усіх напрямів туризму, оскільки саме в'їзний туризм дає найбільші валютні надходження, а внутрішній туризм створює передумови для розвитку в'їзного туризму та здійснення виїзних поїздок.

За останні роки в Україні відбувається поступове зменшення темпів зростання виїзного туризму та збільшення в'їзного. Тому є необхідність прогнозування даних показників для планування співвідношення в'їзного-виїзного туризму та можливих показників сальдо за статтею «Подорожі». Прогнозні показники розвитку туризму отримано на підставі економетричної моделі з урахуванням поліноміальної моделі, що характеризує тренд для внутрішнього туризму в 1995-2005 рр. (рис. 4).

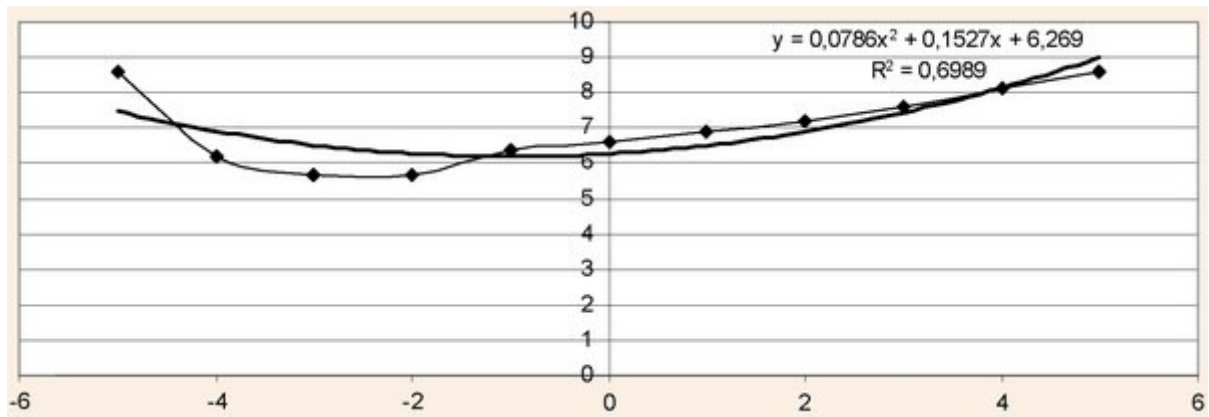


Рис. 4. Поліноміальна трендова модель внутрішнього туризму

Отримана модель з ймовірністю 0,95 є адекватною експериментальним даним та її можна використовувати для економічного аналізу й прогнозування.

Тренд кількості внутрішніх туристів має вигляд (4)

$$Y = 0,0786x^2 + 0,1527x + 6,269, R^2 = 0,6989 \quad (4)$$

де Y - розрахунковий показник кількості внутрішніх туристів; x - фактор часу (допоміжний параметр, що вводиться для доведення нелінійної моделі до лінійного вигляду)6.

Таким чином, якщо в середньому кількість внутрішніх туристів буде зростати до 2008 р. з тою самою швидкістю, з якою вона збільшувалася за 1995-2005 рр., то в 2006 р. кількість внутрішніх туристів досягне рівня 10,01 млн. осіб, у 2007 р. 11,19, у 2008 р. 12,52 млн. осіб.

За аналогічною методикою розраховано прогнозні показники розвитку в'їзних та виїзних туристичних потоків. Отриманий тренд для в'їзного туризму (5) має вигляд поліноміальної моделі (рис. 5).

$$Y = 0,1569x^2 + 1,3236x + 7,304, R^2 = 0,9335 \quad (5)$$

де Y - розрахунковий показник кількості в'їжджаючих туристів.

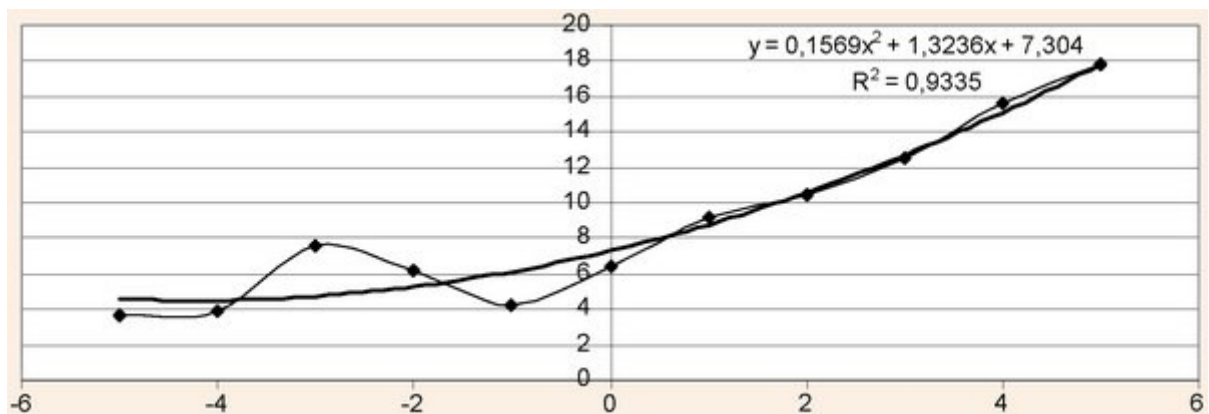


Рис. 5. Поліноміальна трендова модель в'їзного туризму

Якщо в середньому кількість в'їжджаючих в Україну вітчизняних туристів буде зростати до 2008 р. з тою самою швидкістю, з якою вона збільшувалася за період з 1995-2005 рр., то в 2006 р. кількість в'їжджаючих туристів буде на рівні 20,89 млн. осіб, в 2007 р. 24,26 млн. осіб, в 2008 р. 27,93 млн. осіб.

Для виїзного туризму тренд (6) буде також мати вигляд поліноміальної моделі (рис. 6).

$$Y = 0,0147x^2 + 0,8727x + 12,08, R^2 = 0,7164 \quad (6)$$

де Y - розрахунковий показник кількості виїжджаючих туристів.

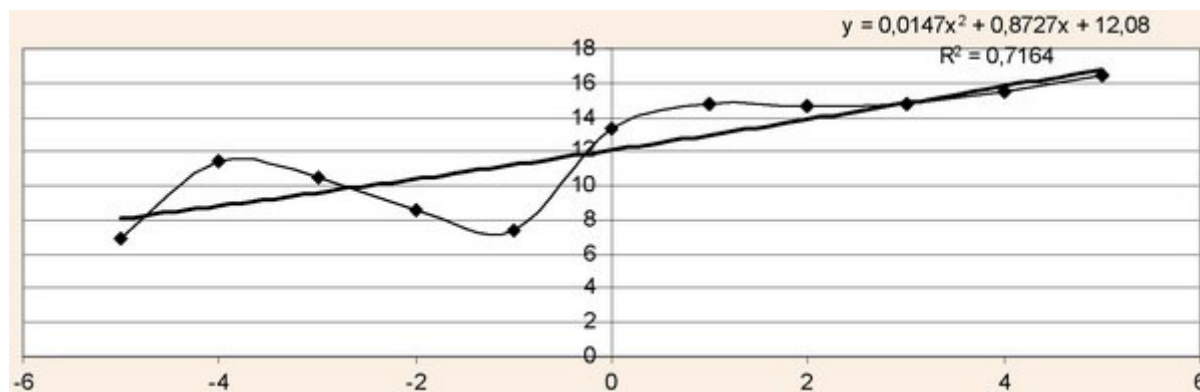


Рис. 6. Поліноміальна трендова модель виїзних туристичних потоків

Отримуємо за підрахунками прогностні показники розвитку виїзних туристичних потоків у 2006 р. на рівні 17,85 млн. осіб, у 2007 р. 18,91 млн. осіб, у 2008 р. 20,00 млн. осіб. На рис. 7 відображено динаміку розвитку туристичної галузі України за прогностними показниками на 2006-2008 рр., які розраховані автором:

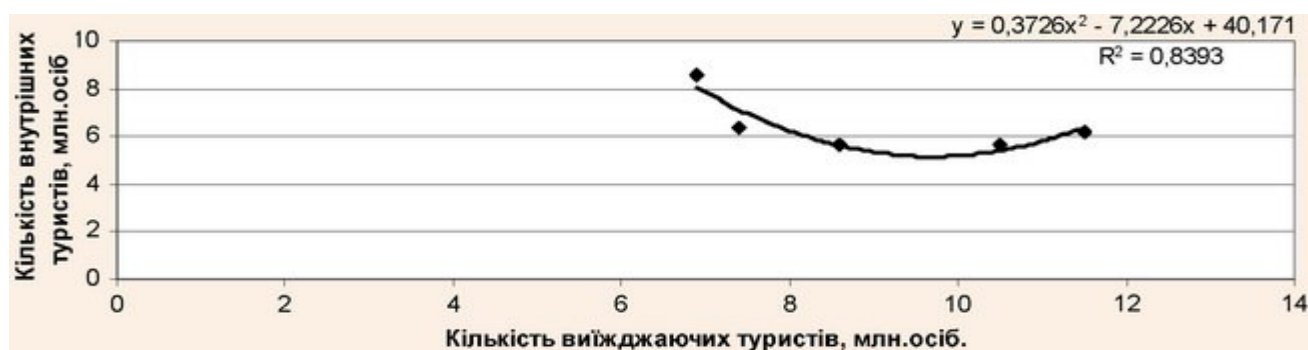


Рис. 7. Прогноз динаміки розвитку туризму в Україні на 2006-2008 рр.

Кількість внутрішніх туристів на період 2006-2008 рр. буде зростати в середньому на рік на 1,255 млн. осіб, в'їжджаючих туристів - на 3,495 млн. осіб, виїжджаючих - на 1,125 млн. осіб. Тобто співвідношення виїзних-в'їзних туристичних потоків у 2006 р. складе 0,85:1, у 2007 р. 0,78:1, у 2008 р. 0,72:1, що відобразиться у формуванні позитивного сальдо за статтею «Подорожі» платіжного балансу України.

Таким чином, **наукова новизна отриманих результатів** дослідження полягає у виявленні кореляційної залежності між кількістю виїжджаючих за кордон України туристів та кількістю внутрішніх туристів (1995-2000 рр.) і реальним ВВП на душу

населення (2000- 2005 рр.) та в прогнозуванні в'їзних, виїзних та внутрішніх туристичних потоків в Україні на 2006-2008 рр. Практична значущість результатів дослідження полягає в можливості використання прогнозних показників розвитку туристичної галузі для розробки заходів державної туристичної політики щодо стимулювання в'їзних та внутрішніх туристичних потоків.

Сучасна туристична галузь України попри економічну і політичну нестабільність залишається чи не єдиною сферою народного господарства, яка з року в рік нарощує показники динаміки розвитку та має позитивні структурні зрушення. На основі проведеного дослідження можна відзначити, що внутрішній та виїзний туризм на початкових стадіях формування відкритого характеру економіки та виходу країни на міжнародний ринок може бути віднесений до взаємозамінних послуг. Тобто в Україні в 1995-2000 рр. зростання обсягів внутрішнього туризму забезпечувалося на 83% завдяки зменшенню охочих відпочити за кордоном. В той же час на формування тенденцій виїзного туризму основний вплив здійснювали чинники соціально-економічного характеру - передусім завдяки поступовому зростанню реального ВВП на душу населення. З 2001 р. уповільнення темпів розвитку виїзного туризму вже не забезпечує зростання внутрішнього туризму. Основним чинником його розвитку також стає зростання реального ВВП.

Виконаний прогноз дозволяє стверджувати, що в найближчому майбутньому буде збережено позитивну тенденцію щодо підвищення ефективності функціонування туристичної галузі України через поліпшення структури вітчизняного туристичного ринку. Завдяки активізації розвитку внутрішнього і в'їзного туризму відбуватиметься зростання валютних надходжень, доходів бюджету від туристичної галузі, що безумовно призведе до збільшення темпів економічного зростання та підвищення добробуту країни. Позитивні структурні зрушення знайдуть відображення у перевищенні показників розвитку в'їзного туризму над виїзним, що ще у 90-х роках ХХ ст. було проголошено як одну із основних задач у сфері здійснення туристичної політики. Все це вимагає від державних і місцевих органів регулювання туристичної діяльності вживання заходів, спрямованих на активізацію залучення іноземних туристів та розвиток внутрішнього туризму задля забезпечення позитивного ефекту функціонування туристичної галузі.

Література

1. Левковская Л. Состояние и перспективы развития туризма и гостиничного бизнеса в Украине // Экономика Украины. 2003. №6. С.31-36.
2. Тимошук О.М. Прогноз розвитку ринку туристичних послуг водного транспорту // Экономика і держава. 2005. №1. С.55-59.
3. www.tourism.gov.ua.
4. www.ukrstat.gov.ua.
5. Замков О.О., Толстопятенко А.В., Черемных Ю.Н. Математические методы в экономике: Учебник. М.: Московский гос. ун-т им. М.В. Ломоносова, Издательство «ДИС», 1998. 368 с.
6. Лук'яненко І.Г., Краснікова Л.І. Економетрика: Практикум з використанням комп'ютера. К.: Товариство «Знання», КОО, 1998. 220 с.
7. Лук'яненко І.Г., Краснікова Л.І. Економетрика: Підручник. К.: Товариство «Знання», КОО, 1998. 494 с.

Проанализированы тенденции развития туристической отрасли Украины. С помощью корреляционно-регрессионного анализа определены факторы, влияющие

на формирование и развитие внутренних и выездных туристических потоков. Спрогнозировано развитие туристической отрасли Украины на 2006-2008 гг.

The article analyzes the tendencies of the Ukrainian tourism sphere development. The factors influenced on forming and development of the domestic and outbound tourism flows are determined. The Ukrainian tourism sphere development within 2006-2008 is forecasted.

1 Уніфіковані правила ведення статистики туристичної діяльності було запроваджено лише в 1995 р., тому при аналізі доцільно використовувати офіційні показники розвитку галузі з 1996 р.

2 Розраховано автором за даними Державної туристичної адміністрації України.

3 Розраховано автором за даними Держкомстату України.

4 Статистичні дані за 2000-2005 рр. перераховані Державною туристичною адміністрацією згідно з єдиною Методикою розрахунку обсягів туристичної діяльності, рекомендованою [Всесвітньою туристичною організацією](#).

5 У подальшому тлумачення показника R_2 є аналогічним.

6 У формулах (5, 6) тлумачення показника є аналогічним.