

В конце XIX - начале XX века индивидуальность зданий достигалась, прежде всего, за счет украшения фасадов. Этим и объясняется разнообразие декоративного оформления архитектуры дореволюционного Мариуполя. Наиболее интересные архитектурные декоры - изразцы и маскароны.

Маскарон как элемент скульптурного оформления фасада - выпуклый рельеф в виде маски, изображающий человеческое лицо, голову животного или мифического существа.

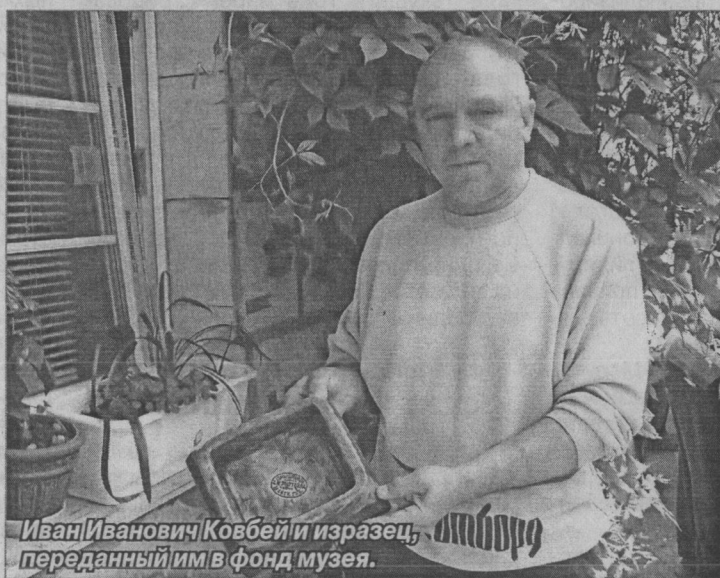
Зданий с маскаронами в Мариуполе немного - мне пока удалось найти только 13. На большинстве из них - едва различимые детские лица: ул. Митрополитская, 17; пр. Ленина, 3; ул. Греческая, 12; пр. Металлургов, 36 (дом с магазином напротив Дворца детского и юношеского творчества); ул. Итальянская, 14 (присмотревшись, можно заметить, что изображенные на этом здании лица как бы подпирают подбородок сжатыми кулачками).

Нередко на домах появлялись античные боги и герои, например, Гермес-Меркурий в крылатом шлеме. Такие маскароны можно увидеть на здании по пр. Ленина, 19, под окнами второго этажа. Еще один интересный мифологический мотив - «зеленый человек» (Джек-из-Зелени, или Лиственный человек). Такие изображения представляли собой лицо из листьев и символизировали связь человека с природой. К сожалению, в Мариуполе подобных маскаронов нет, но на доме №12 по ул. Итальянской (т.н. «дом с грифонами») можно увидеть лица, обрамленные лиственной гирляндой.

Одно из наиболее известных зданий с маскаронами, благодаря им и получившее свое название, - дом со львами (ул. Энгельса, 10). Львиные морды, характерные для периода классицизма, не утратили своей популярности и в более поздний период. Изображения львов считались олицетворением мужества и силы, символом вечного бодрствования и охраны, талисманом власти и богатства, приносящим в дом успех и благополучие. Интересно, что в Мариуполе сохранились и другие, менее известные дома со львами. Один из них - полуразрушенное здание по ул. Земской, 66 (напротив чулочной фабрики); этот лев не такой величественный, как на ул. Энгельса, и напоминает гротескное лицо с обнажившимися клыками. Интересен маскарон, расположенный над въездом во двор по ул. Харлампиевской, 20 (напротив здания, в котором до недавнего времени располагалась ДК «Азовсталь»). Впрочем, сложно определить, кто это - лев со странной гривой или некое морское чудовище с обросшей щупальцами головой. Встречаются львиные головы и на зданиях, построенных в наше время, - например, на одном из домов по ул. Пугачева (Новоселовка).

Маскароны, как правило, высекались из камня или отливались из гипса. В нашем городе сохранились необычные античные маски, сложенные, вероятно, из специального формовочного кирпича, - на зданиях по ул. Семей-

Изразцы и маскароны на улицах Мариуполя



Иван Иванович Ковбей и изразец, переданный им в фонд музея.

нишина, 49 (т.н. «дом с плачущими нимфами») и по ул. Георгиевской, 11. Эти два здания и дом со львами по ул. Энгельса были построены по проекту архитектора В.А.Нильсена; маскароны на них выделяются среди своих собратьев высоким качеством, изяществом исполнения. Причем, можно заметить, что на ул. Георгиевской - мужские лица, а на здании по ул. Семенишина - лица амазонок. Если присмотреться... Или это они присматриваются к нам? Не случайно одно из сообществ любителей маскаронов в сети Интернет так и называется: «Те-что-смотрят-на-нас-сверху-вниз».

Как отмечают историки архитектуры, в советскую эпоху маскароны практически не встречаются - только на зданиях театров, концертных залов, где театральные маски были как бы «в своем праве». В Мариуполе маски (но не маскароны в изначальном значении этого термина) можно увидеть над входом в ДК «Маркохим».

Маскароном называется только маска или голова, изображенная анфас, поэтому от маскаронов следует отличать другие декоративные элементы - фигуры людей и животных, лица, изображенные не в форме масок (бюст, полупрофиль и т.п.). Подобные рельефы часто наносились на изразцы - облицовочный строительный материал, широко использовавшийся для украшения как наружных стен зданий, так и внутреннего убранства комнат, что позволяет рассматривать его как элемент декоративного оформления архитектуры, образец малой архитектурной формы.

Изразцы, или кафли, кафели - это керамические плитки, использовавшиеся для облицовки каминов, печей, стен. Они представляют собой глиняные пластины, которые значительно толще привычного нам кафеля (около 2 см), с невысоким (около 5 см) рамкообразным ободом, который расположен с внутренней стороны, на некотором расстоянии от края основной пластины, перпендикулярно к ней и образует открытую коробку (обод этот называется рында, румф или румпа). С 2-х или со всех 4-х сторон в ободу есть проколотые отверстия, через которые пропусклась «вязальная печничка проволока» для связывания изразцов или железные скобы, захватывавшие соседние части

изнутри через край. Обод имел важное значение и для прочности изразца.

С лицевой стороны изразцы бывают гладкими или рельефными, неглазурованными (терракотовые) или, чаще, - покрытыми белой или цветной глазурью (майоликовые изразцы). В словаре, изданном в конце XIX в. Брокгаузом и Эфроном, было указано, что глазурь, или «полива» необходима была «не только для внешнего эффекта, но и в теплотном (остеклованные поверхности излучают тепло и охлаждаются

том - бракованные и поломанные в обжиге, еще неглазурованные изразцы, «которых всегда в заводе достаточно», тонко измолотые и просеянные через сито, при необходимости дополнялись жженой (нарочно обожженной глиной того же сорта). Изразцы подсушивались до «той степени твердости, при которой она именуется кожей» (палец не вдавливался более, а ноготь еще довольно легко), затем выкладывались на гладкие мраморные или чугунные плиты, и покоробленная поверхность выравнивалась легкими ударами по краю румпы и по наружным краям пластины деревянной колотушкой. После этого изделия развешивались на гвоздях и проволоках за имею-

более вероятно, это здание не являлось центральным для данного подворья и было украшено «тем что осталось».

Первоначально изразцы создавались для облицовки печей и каминов. Сохранились такие камины и в нашем городе, в частности, в здании «Приазовского рабочего» (пр. Ленина, 19), во многих жилых домах, которые принадлежали когда-то купцам. Примером может служить дом купца Алакозова (ул. Фонтанная, 11). Около двух лет назад Елена Владимировна Андрущенко показала мне комнаты, которые она старалась сохранить в первоначальном виде (за исключением цветной эмали вместо побелки). В таких домах лучше всего видно, что ка-



Примеры изразцов из фондов Мариупольского краеведческого музея.



Фрагменты каминов, сохранившиеся внутри мариупольских зданий.

мины были не только элементом системы отопления, но и составляли единое целое с декором всего помещения.

Часть изразцов хранится в Мариупольском краеведческом музее и представляется на всевозможных выставках. В прошлом году фонд пополнился еще одним образцом: Иван Иванович Ковбей передал в музей изразец из дома, в котором жил доктор Гампер (ул. Земская, 45). Изразец этот интересен тем, что на обратной его стороне - клеймо: «Гончарный завод С.М.Эпштейна г.Борисовъ Минск. губ.». Город Борисов благодаря географическому положению в середине XIX в. был известным торговле-ремесленным центром; он вошел в состав Российской империи вместе с Минском и белорусскими землями после второго раздела Речи Посполитой в 1793 г. и стал уездным городом. Сложно сказать, как и когда изразцы были доставлены в Мариуполь. Известно только, что крупным для того времени гончарно-изразцовым заводом в Борисове Соломон Михелевич Эпштейн владел в 1895-1913 годах.

Интересно, что не все рельефные вставки на фасадах мариупольских зданий являются изразцами. Так, довольно необычно смотрится медальон (овальное изображение) на доме №10 по ул. Фонтанной. На нем изображена сидящая в пол-оборота девочка, которая держит в руках то ли маску, то ли стилизованное изображение черепа... По словам заведующей отделом истории досоветского периода Мариупольского краеведческого музея Раисы Петровны Божко, это более современная скульптурная деталь, изготовленная хозяйкой дома, и представляющая собой, как утверждала автор, копию шкатулки.

Е. СМЕРНОВА,
завсектором информационного обслуживания библиотеки МГУ.



Фрагмент лепнины с масками на здании ДЖК «Маркохим».



Фрагменты мариупольских зданий с сохранившимися изразцами, маскаронами.

иначе, чем матовые), и в санитарном отношении (матовые поверхности, и особенно глиняные, дают прицепку бактериям и иной пыли, которая потом, при нагреве печи, от циркуляции воздуха вдоль стенок захватывается током и может быть узнана иногда и на обоянии»).

Изготовление изразцов считалось одной из сложнейших отраслей гончарного производства. Глина для них подготавливалась «мятьем» и «отлеживанием» (хранением долгое время в сырых складах или под слоем воды в кирпичных, на цементе, или деревянных баках). Первоначальное сырье смешивалось с шармо-

щиеся в румпе отверстия в более теплом месте (в помещении горнов), и только когда совсем высохли, они были готовы к обжигу. Наружные стороны обожженных изразцов поливались глазурью, приготовленной на основе металлических сплавов (как правило, свинца и олова).

Одно из зданий Мариуполя старожилы так и называют - «дом с изразцами». Расположено оно по ул. Георгиевской, 13, недалеко от краеведческого музея. Внимание прохожих, прежде всего, привлекают своей нестандартностью изображения мушкетера и Геракла, усмиряющего льва. Украшения над окнами и плитки в стенах тоже являются образцами изразцового искусства, и только несохранившиеся элементы заменяет обычный современный кафель. Стоит отметить, что малозаметный изразец над одним из боковых окон украшен маскароном. За этим домом, во дворе, скрывается двухэтажное здание из красного кирпича, на фасаде которого также сохранились сюжетные рельефные изразцы. Они расположены симметрично, и пара из них - точная копия одного из изразцов на одноэтажном здании. Создается впечатление, что либо изразец на доме №13 заменялся, либо, что