

**МІНІСТЕРСТВО ОСВІТИ І НАУКИ УКРАЇНИ  
МАРІУПОЛЬСЬКИЙ ДЕРЖАВНИЙ УНІВЕРСИТЕТ  
ЕКОНОМІКО-ПРАВОВИЙ ФАКУЛЬТЕТ  
КАФЕДРА ЕКОНОМІКИ ТА МІЖНАРОДНИХ ЕКОНОМІЧНИХ  
ВІДНОСИН**

До захисту допустити:

Зав. кафедри \_\_\_\_\_ Ю.І. Чентуков

« \_\_\_\_ » грудня 2020 р.

**Кваліфікаційна робота  
за освітнім ступенем «Магістр»**

на тему «Соціальна складова економічної безпеки країн світу»

Студента економіко-правового факультету  
спеціальності 051 «Економіка»  
освітнього ступеня «Магістр»  
Барановського Олександра Віталійовича  
Науковий керівник:  
д.е.н., професор  
Чентуков Юрій Ілліч

Рецензент:  
Ткаченко Олена Георгіївна, к.е.н., доцент  
кафедри менеджменту зовнішньоекономічної  
та інноваційної діяльності Донецького  
державного університету управління

Кваліфікаційна робота захищена  
з оцінкою \_\_\_\_\_  
Секретар ЕК \_\_\_\_\_  
« \_\_\_\_ » \_\_\_\_\_ 2020 р.

## ЗМІСТ

ВСТУП.....	3
РОЗДІЛ 1. ТЕОРЕТИЧНІ АСПЕКТИ ЗАБЕЗПЕЧЕННЯ СОЦІАЛЬНОЇ СКЛАДОВОЇ ЕКОНОМІЧНОЇ БЕЗПЕКИ КРАЇНИ .....	6
1.1. Підходи до визначення соціальної безпеки країни.....	6
1.2. Систематизація індикаторів соціальної безпеки.....	12
1.3. Інструментарій вимірювання рівня соціальної безпеки.....	20
Висновки до першого розділу.....	28
РОЗДІЛ 2. АНАЛІЗ СТАНУ СОЦІАЛЬНОЇ СКЛАДОВОЇ ЕКОНОМІЧНОЇ БЕЗПЕКИ КРАЇН СВІТУ.....	30
2.1. Аналіз демографічних чинників в структурі соціальної безпеки країн .....	30
2.2. Оцінка індикаторів соціального розвитку країн .....	41
2.3. Оцінка індикаторів формування соціальної безпеки України.....	51
Висновки до другого розділу.....	59
РОЗДІЛ 3. НАПРЯМИ ПІДВИЩЕННЯ РІВНЯ СОЦІАЛЬНОЇ СКЛАДОВОЇ ЕКОНОМІЧНОЇ БЕЗПЕКИ КРАЇНИ.....	61
3.1. Інтегральна оцінка рівня соціальної безпеки України .....	61
3.2. Перспективи забезпечення соціальної безпеки та захисту в країнах та регіонах світу .....	67
3.3. Стратегічні орієнтири забезпечення соціальної безпеки України.....	74
Висновки до третього розділу.....	78
ВИСНОВКИ.....	80
СПИСОК ВИКОРИСТАНИХ ДЖЕРЕЛ.....	85
Додатки.....	93

## ВСТУП

**Актуальність теми.** В структурі економічної безпеки одним із основних компонентів, значення якого все більше зростає в умовах необхідності забезпечення сталого розвитку, виступає соціальна складова. Проблематика соціальної безпеки привертає дедалі більшу увагу вчених, адже в її основі лежить захищеність життєво важливих інтересів людини, суспільства і держави, які забезпечують соціальний прогрес та економічний розвиток, своєчасне виявлення, запобігання і нейтралізацію реальних і потенційних загроз національним інтересам у соціальній сфері, створення умов сталого розвитку. З урахуванням зазначеного, питання оцінки стану соціальної безпеки країн світу та виявлення загроз соціального розвитку є актуальним, що і обумовило вибір теми дослідження.

Значний внесок у дослідження питань формування та забезпечення соціальної безпеки внесли такі українські вчені, як О. Коваль, С. Пирожков, О. Іляш, А. Колот, В. Скуратівський, А. Баланда, О. Власюк, О. Білорус, Л. Весельська, О. Новікова, Г. Пастернак-Таранушенко, О. Хомра, Т. Русанов, Р. Підлипна, К. Козлов, Н. Коленда та інші. Питання моніторингу стану соціальної сфери систематично є об'єктом аналітичних досліджень міжнародних організацій, зокрема Міжнародної організації праці, Всесвітньої організації охорони здоров'я, Департаменту з економічних та соціальних питань ООН, Світового банку тощо.

**Метою кваліфікаційної роботи** є поглиблення теоретико-методичних основ дослідження системи соціальної безпеки країн та регіонів.

Для досягнення цієї мети було поставлено та вирішено наступні **задачі**:

- вивчити підходів до визначення соціальної безпеки країни,
- систематизувати індикатори соціальної безпеки країни,
- розглянути інструментарій вимірювання рівня соціальної безпеки,
- провести аналіз демографічних чинників в структурі соціальної безпеки країн та регіонів світу,

- надати оцінку індикаторам соціального розвитку країн,
- проаналізувати індикатори формування соціальної безпеки України,
- надати інтегральну оцінку рівня соціальної безпеки України,
- визначити перспективи забезпечення соціальної безпеки та захисту в країнах та регіонах світу,
- обґрунтувати стратегічні орієнтири забезпечення соціальної безпеки України.

**Об'єктом** дослідження є соціальна складова економічної безпеки країни, а **предметом** – особливості забезпечення соціальної безпеки країн, зокрема України.

**Методи дослідження.** Теоретичною та методологічною основою дослідження є сучасні теорії та концепції міжнародної економіки, безпекометрії, наукові праці українських та іноземних вчених в сфері дослідження безпекових питань, статистичні дані Світового банку, Департаменту з економічних та соціальних питань ООН, Міжнародної організації праці, Державної служби статистики України, статистичні звіти міжнародних організацій тощо.

Дослідження базується на використанні діалектичного методу наукового пізнання, а також загальнонаукових та спеціальних методів: метод індукції та дедукції використано при дослідженні теоретичних аспектів забезпечення соціальної складової економічної безпеки; методи аналізу та синтезу - для проведення аналізу тенденцій та закономірностей змін демографічних та соціальних індикаторів країн світу, зокрема України; статистичні методи - при оцінці динаміки та структурних зрушень індикаторів соціальної безпеки; методи побудови інтегральних показників (багатовимірних середніх) – для кількісної оцінки рівня соціальної безпеки України; метод кореляційного аналізу – для виявлення факторів, що найбільш суттєво впливають на рівень соціальної безпеки України; методи прогнозування на основі аналітичного вирівнювання - для побудови прогнозних оцінок інтегрального рівня соціальної безпеки.

Інформаційною базою дослідження є офіційні статистичні та аналітичні звіти; періодичні видання, монографії та наукові публікації вчених-економістів; результати власних досліджень автора, ресурси глобальної мережі Internet.

**Наукова новизна отриманих результатів** полягає в удосконаленні методичного підходу до оцінки рівня соціальної безпеки України, що складається з послідовних етапів оцінки та ґрунтується на побудові інтегрального індексу соціальної безпеки, що дозволяє описувати стан безпеки в країні.

**Практичне значення отриманих результатів** полягає в тому, що отримані результати можуть бути використані при розробці програм соціального розвитку як на регіональному, так і національному рівнях.

**Особистий внесок автора.** Всі результати дослідження, які відображено у кваліфікаційній роботі, отримані автором самостійно та відображають авторський підхід до вирішення завдання щодо поглиблення теоретичних і науково-методологічних аспектів дослідження соціальної складової економічної безпеки країни.

**Обсяг і структура роботи.** Робота складається зі вступу, трьох розділів, висновків, списку використаних джерел з 75 найменувань. Зміст викладено на 84 сторінках друкованого тексту, включаючи 17 рисунків та 13 таблиць.

## РОЗДІЛ 1

# ТЕОРЕТИЧНІ АСПЕКТИ ЗАБЕЗПЕЧЕННЯ СОЦІАЛЬНОЇ СКЛАДОВОЇ ЕКОНОМІЧНОЇ БЕЗПЕКИ КРАЇНИ

### 1.1. Підходи до визначення соціальної безпеки країни

Економічна безпека як феномен життєдіяльності суспільства має комплексний характер. В умовах постійного ускладнення суспільного і господарського життя, прискорення темпів змін правильне та своєчасне врахування взаємозв'язків між соціальними і економічними аспектами стає важливою перевагою, з одного боку, а з іншого боку недостатня увага до взаємовпливу призводить до відчутних втрат. Так, на рівні суспільної системи економічна політика розробляється та існує у відриві від соціальної, а в соціальній політиці слабо прораховується роль економічних чинників і наслідків їх впливу.

Забезпечення національної економічної безпеки є стратегічною проблемою і в кінцевому рахунку неможливо без вибору і реалізації вірної стратегії соціально-економічного розвитку країни. Необхідно також враховувати таку важливу властивість соціально-економічної системи, як цілісність, коли зміна будь-якого елемента системи впливає на інші елементи і в кінцевому рахунку призводить до зміни всієї системи. В даний час і економічна, і соціальна політика часто слабо враховують реальний стан об'єкта, на який спрямовані їхні дії, а в результаті неефективно витрачаються економічні та соціальні ресурси суспільства [7].

Отже, завдання соціальної безпеки полягає, перш за все, у формуванні умов, що забезпечують стабільний, прогресуючий розвиток соціальних відносин, збереження та зміцнення добробуту, тобто захищеності якісного стану соціальних відносин, що забезпечують прогресуючий розвиток особистості, суспільства та держави.

Для будь-якої країни основним завдання економічної політики перш за все виступає саме досягнення високого рівня економічного розвитку суспільства. З урахуванням того, що забезпечення підвищення рівня використання економічного потенціалу країни, її конкурентоспроможності та здатності протистояти загрозам економічного середовища потребують наявності високого рівня соціальних стандартів, гарантій, захисту прав населення, забезпечення достатнього рівня фізичного та морального здоров'я нації, то в структурі економічної безпеки країни виняткового значення набуває саме соціальна безпека.

Головним пріоритетом державної економічної політики традиційно виступає досягнення певного рівня економічного розвитку суспільства. Зважаючи на те, що запорукою зміцнення економічного потенціалу України, підтримання відповідного рівня її економічної безпеки є активізація зусиль щодо посилення соціальних гарантій, захисту прав громадян, вкладення в людину, фізичне та моральне здоров'я нації, то виняткового значення набуває саме соціальна безпека.

Неможна не погодитися з думкою Дахнової О.Є., що «якщо економічна безпека є підґрунтям, матеріальною основою для задоволення різноманітних потреб особи, сім'ї, суспільства та держави, то рівень соціальної безпеки відбиває результати реалізації економічної політики держави, відображаючи позитивні чи негативні наслідки реформ в економіці та суспільстві в цілому; саме в соціальній сфері фокусуються майже всі проблеми економічної безпеки: занепад економіки пов'язаний з падінням трудової моралі та трудової мотивації; економічні кризи мають своїм найбільш небезпечним наслідком соціальний вибух; екологічні катастрофи впливають з нехтуванням соціумом середовища проживання; від панівної системи ціннісних орієнтацій у суспільстві залежить ставлення до освіти і науки, які визначають майбутнє країни» [10]. Отже, справедливо зробити висновок, що соціальна компонента пов'язана різними за характером зв'язками зі всіма іншими компонентами економічної безпеки та сферами функціонування суспільства.

Розглянемо існуючі підходи до визначення соціально-економічної безпеки, деякі з яких представлені в таблиці 1.1.

Таблиця 1.1

**Теоретичні підходи до визначення сутності соціально-економічної безпеки**

Автор, джерело	Визначення
Міністерство економічного розвитку і торгівлі [25]	такий стан розвитку держави, при якому держава здатна забезпечити гідний і якісний рівень життя населення незалежно від впливу внутрішніх та зовнішніх загроз
Дойл С. [11]	здатність держави здійснювати заходи з розвитку соціальної сфери, освіти та економіки без зовнішнього впливу, забезпечувати своїх громадян житлом, продовольством, роботою, захищати їх громадські права та свободи
Серебрянников В. [28]	система заходів із захисту інтересів країни і народу в соціальній сфері, розвитку соціальної структури і відносин в суспільстві, системи життєзабезпечення і соціалізації людей, способу життя відповідно до потреб прогресу, нинішніх і майбутніх поколінь
Бондарук Т. Г., Бондарук І. С. [4]	діяльність держави по втіленню в життя цілей і пріоритетних завдань соціальної політики, по реалізації сукупності законодавчо закріплених економічних, правових і соціальних гарантій, що забезпечують кожному членові суспільства дотримання найважливіших соціальних прав.
Томаневич Л.М. [33]	стан перебування соціально-економічної системи у межах граничних значень та її здатність на відповідному соціально-економічному рівні створювати умови з метою реалізації і захисту природних прав людини та забезпечення достатнього рівня та якості життя
Сиченко О.О. [30]	стан гарантованої правової та інституційної захищеності життєво важливих соціальних інтересів людини, суспільства і держави від зовнішніх та внутрішніх загроз
Язлюк Б.О. [37]	стійке функціонування держави, соціальних інститутів суспільства, що забезпечують стабільний розвиток особистості й суспільства на основі підвищення якості життя своїх громадян.



Узагальнюючі дані визначення слід зазначити, що з одного боку під соціально-економічною безпекою розуміють стан соціально-економічної системи, а з іншого як систему заходів, що здійснюються державою, при цьому кінцева мета – забезпечення гідних умов життя, дотримання прав та свобод особистості, підвищення якості життя суспільства в цілому.

Отже, у широкому розумінні соціальна безпека – це стан гарантованої правової та інституційної захищеності життєво важливих соціальних інтересів людини, суспільства і держави від зовнішніх та внутрішніх загроз. При цьому значення показників соціальної захищеності мають бути вищі за певні граничні значення, в зворотному випадку це створить загрози для національної безпеки країни. Дефіцит соціальної безпеки загрожує втратою соціальних норм, зростанням нетерпимості, екстремізму і насильства в суспільстві. Він не тільки несе серйозні негативні наслідки для здоров'я, добробуту та соціального самопочуття людей, але й знижує ефективність функціонування економічної системи в цілому.

Аналіз підходів до трактування сутності поняття соціальної безпеки дозволяє визначити її елементи, зокрема:

- по-перше, об'єктами соціально-економічної безпеки виступають особистість (її права та свободи), суспільство (матеріальні та духовні цінності), рівень та якість життя населення.

- по-друге, суб'єктами, що забезпечують певний рівень соціально-економічної безпеки, є держава (діє через сукупність органів законодавчої, виконавчої та судової влади) та соціальні інститути.

- по-третє, загрози безпеці, що проявляються як певні умови або чинники, що створюють небезпеку ключовим інтересам особистості, суспільства та держави.

- по-четверте, захист інтересів громадян та суспільства в системі забезпечення соціально-економічної безпеки через впровадження соціально-економічної політики держави.

Соціально-економічна безпека є синтетичною категорією, яка поєднує економічну та соціальну компоненти. З іншого боку вона є універсальною категорією, що застосовується для всіх рівнів соціально-економічної системи держави. Тому соціально-економічна безпека держави, з одного боку, безпосередньо залежить від соціально-економічної безпеки її регіонів та суб'єктів господарювання: чим розвиненішими та економічно успішнішими є регіони, тим більш високим є рівень соціально-економічної безпеки держави в цілому. З іншого боку, у забезпеченні соціально-економічної безпеки регіону та підприємств за соціальною складовою надзвичайно великою є роль держави, яка виявляється у створенні інституцій соціального забезпечення мешканців регіону та працівників підприємств, захисту їх інтересів та прав, а також організаційно-економічних механізмів, що мають забезпечувати координацію дій цих інституцій. Основу таких механізмів має становити взаємоузгодженість та збалансованість інтересів держави, регіонів та підприємств, а дія цих механізмів покликана забезпечити соціально-економічну безпеку на всіх рівнях соціально-економічної системи держави [27].

У сучасній науковій літературі існують різноманітні підходи до дослідження соціально-економічної безпеки. На думку економістів, можна виокремити чотири напрями або рівні дослідження соціальної безпеки:

– *вертикальний* – містить розгляд соціальної безпеки держави з позиції окремих елементів ієрархічної структури. Він ґрунтується на необхідності забезпечення формування та розвитку соціальної безпеки на регіональному, тобто мікроекономічному рівні. За цим напрямом соціальна безпека держави забезпечується соціальною безпекою регіонів, окремих територій;

– *горизонтальний* – зосереджує увагу на функціональній структурі соціальної безпеки, яка включає в себе трудовий потенціал, соціальну сферу, ринок праці і зайнятості населення, міграційну безпеку;

– *моністичний* – характеризує головні напрями забезпечення соціальної безпеки щодо вирішення проблеми тіньової економіки, корупції тощо;

– *зовнішньоекономічний (соціально-психологічний)* – характеризує ступінь захисту життєво важливих інтересів соціальних одиниць на макро- і мікрорівні. Цей напрям включає в себе збереження і розвиток людського потенціалу, стимулювання діяльності, соціалізації, життєзабезпечення [1].

Високий рівень соціальної безпеки входить у систему першочергових пріоритетів країн, які вирішують різні завдання соціально-економічного розвитку. У своїй основі цей процес має об'єктивні тенденції, зумовлені всім ходом суспільного розвитку й підпорядковані еволюції людини як кінцевої мети будь-якої соціально-економічної активності. Здійснення заходів соціальної безпеки спрямоване на запобігання небезпеці й можливим загрозам, на завчасне зниження їхнього негативного впливу.

Соціальна безпека пов'язана передусім із дотриманням соціальних стандартів, серед яких найважливішими варто назвати наступні:

- стандарти соціальної структури, що пов'язані з подоланням бідності та формуванням середнього класу;
- стандарти зростання людського потенціалу, зокрема зростання тривалості життя та рівня освіти;
- стандарти рівня життя, зокрема підвищення купівельної спроможності населення;
- стандарти якості трудового життя;
- стандарти захищеності сім'ї, материнства та дитинства;
- стандарти послуг охорони здоров'я;
- освітні стандарти, що передбачають забезпечення реальної доступності якісної освіти;
- стандарти послуг сфери культури;
- екологічні стандарти тощо. [8]

Таким чином, соціальна безпека є комплексною багаторівневою системою, рівень забезпечення якої залежить від об'єкту, в якості якого можуть розглядатися особистість, суспільство, підприємство, регіон, країна тощо. Саме від вирішення соціальних проблем на всіх рівнях соціально-

економічної безпеки від мікрорівня до глобального рівня залежить стан соціальної стабільності у суспільстві, якісний рівень життя населення, а також створення реальних передумов для подальшого стійкого соціально-економічного розвитку та зростання.

## **1.2. Систематизація індикаторів соціальної безпеки**

З позиції забезпечення соціально-економічної безпеки основним питанням постає вимір її стану або рівня на основі системи певних кількісних або якісних індикаторів, що відображають певні аспекти розвитку соціальної сфери в країні або регіоні.

Існують різні підходи до систематизації індикаторів в системі оцінки соціальної складової економічної безпеки. Так, в Методичних рекомендаціях Міністерства економічного розвитку і торгівлі України щодо розрахунку рівня економічної безпеки України [25] до індикаторів соціальної безпеки запропоновано віднести 15 показників, серед яких:

- частка населення із середньодушовими еквівалентними загальними доходами у місяць, нижчими 75 відсотків медіанного рівня загальних доходів, відсотків;
- відношення середньомісячної номінальної заробітної плати до прожиткового мінімуму на одну працездатну особу, разів;
- відношення середнього розміру пенсії за віком до прожиткового мінімуму осіб, які втратили працездатність, разів;
- співвідношення загальних доходів 10 відсотків найбільш та найменш забезпеченого населення (децильний коефіцієнт фондів), разів;
- частка витрат на продовольчі товари в споживчих грошових витратах домогосподарств, відсотків;
- обсяг видатків зведеного бюджету на охорону здоров'я, відсотків ВВП;
- обсяг видатків зведеного бюджету на освіту, відсотків ВВП;

- чисельність ВІЛ-інфікованих осіб з діагнозом, що встановлений уперше в житті, осіб на 100 тис. осіб населення;
- чисельність хворих на активний туберкульоз із діагнозом, що встановлений уперше в житті, осіб на 100 тис. осіб населення;
- загальна чисельність учнів денних загальноосвітніх навчальних закладів, відсотків;
- сума несплаченої заробітної плати станом на 1 січня (1 липня) до фонду оплати праці за грудень (червень) звітного року, відсотків;
- рівень злочинності (кількість злочинів на 100 тис. осіб населення)<sup>4</sup>
- рівень зайнятості населення у віці 15 - 70 років, відсотків населення відповідної вікової групи;
- відношення середньомісячної заробітної плати, нарахованої в середньому за годину, у країнах ЄС-27 та в Україні, разів;
- відношення середньої вартості 1 м<sup>2</sup> загальної площі житла до середньомісячної заробітної плати, разів.

Також в структурі економічної безпеки в рамках рекомендації викормлено демографічну безпеку, що оцінюється по 7 індикаторам та продовольчу безпеку – 11 індикаторам.

В [3] в якості критеріїв оцінки соціальної безпеки як складової економічної запропоновано включити: безробіття; нелегальну зайнятість; нелегальну трудову міграцію; бідність.

Скуратівський В. та Линдюк О. рівень соціальної безпеки пропонують оцінювати з урахування наступних критеріїв: рівень та якість життя громадян країни, наявність та частка середнього класу; частка населення, яке живе за межею бідності; демографічна ситуації та динаміка її показників; тривалість життя; старіння населення [31].

Гнатенко І., Рубежанська В. пропонують п'ять параметрів соціальної безпеки, таких як рівень життя населення, соціально-трудова відносина, система освіти, система охорони здоров'я, демографічна ситуація [9].

В [15] запропоновано виокремлення чотирьох блоків параметрів, що відповідно дозволяють структурувати соціальну безпеку на окремі складові, а саме: безпека відтворення населення та трудового потенціалу нації; безпека соціальної сфери; безпека ринку праці та зайнятості населення; міграційна безпека. В блоці показників відтворення населення та трудового потенціалу виділено такі кількісні показники, як чисельність постійного населення, вікова структура постійного населення, умовний коефіцієнт депопуляції, сумарний коефіцієнт народжуваності, коефіцієнт смертності немовлят (у віці до 1 року на 1000 народжених), кількість пенсіонерів у розрахунку на 1000 населення, рівень захворюваності населення (на 100 тис. осіб), рівень захворюваності на ВІЛ-інфекцію (на 100 тис. осіб), частка населення із середньодушовими еквівалентними загальними доходами у місяць, нижче прожиткового мінімуму, квінтільний коефіцієнт загальних доходів, співвідношення середнього розміру пенсії до прожиткового мінімуму, рівень загального демографічного навантаження непрацездатного населення на 100 працездатних осіб (у віці 16–59 років).

До індикаторів безпеки соціальної сфери (другого блоку) включено частку видатків зведеного бюджету на охорону здоров'я, % до ВВП; частку видатків зведеного бюджету на освіту, % до ВВП; частку видатків зведеного бюджету на культуру, мистецтво, спорт, сферу обслуговування, % до ВВП; забезпеченість населення житлом в середньому на одного жителя, м<sup>2</sup>; рівень охоплення дітей дошкільними закладами; кількість осіб на 10 тис. населення, які навчалися у навчальних закладах різних рівнів акредитації; кількість лікарів у розрахунку на 10 тис. населення; забезпеченість населення лікарняними ліжками у розрахунку на 10 тис. населення.

Третій блок, що вимірює безпеку ринку праці та зайнятості населення в структурі соціальної, включає співвідношення середньої та мінімальної зарплати, співвідношення середнього розміру допомоги з безробіття та прожиткового мінімуму, рівень безробіття, рівень тривалого (понад шість місяців) безробіття у працездатному віці, частка соціально усунутого

населення (безробітні понад 12 місяців), навантаження на одне вільне робоче місце, рівень вимушеної неповної зайнятості (частка працівників, що перебували у вимушеній відпустці чи на умовах неповного робочого дня), рівень працевлаштування незайнятих громадян (до незайнятого населення), рівень охоплення працівників колективно-договірним регулюванням.

Четвертий блок міграційної безпеки запропоновано вимірювати такими показниками, як міграційний приріст (скорочення), коефіцієнт міграційного приросту (скорочення) населення, на 10 тис. наявного населення, коефіцієнт міждержавного міграційного приросту (скорочення) населення, на 10 тис. наявного населення.

Отже, порівнюючи наведені підходи до систематизації індикаторів, що вимірюють рівень безпеки, слід зазначити, що основу цих показників складають демографічні параметри, що безпосередньо визначають розвиток людського потенціалу, а також індикатори ринку праці та трудових відносин та показники ключових соціальних сфер, а саме охорони здоров'я та освіти, що створюють засади розвитку інтелектуального потенціалу.

Ґрунтуючись на результатах проведеного аналізу в дослідженні запропоновано індикатори соціальної безпеки поєднати в 2 блоки показників, зокрема:

- Демографічна безпека;
- Безпека соціального розвитку (рис. 1.1).

Демографічна безпека виступає вагомою складовою економічної безпеки країни, що визначає сукупність передумов, за яких забезпечується достатній рівень захищеності населення від впливу зовнішніх та внутрішніх загроз та реалізується продуктивний розвиток країни. Демографічна складова безпеки визначає такий стан розвитку суспільства, при якому на основі реалізації людського потенціалу, забезпечення достатньо високого рівня умов та якості життя, народжуваність та міграція відповідають наявним ресурсам, компенсують старіння і смертність населення, що є основоположною умовою національної та міжнародної безпеки [34].



**Рис. 1.1. Систематизація індикаторів соціальної безпеки**

Демографічний складник виступає одним з визначальних в контексті забезпечення безпеки розвитку країни, в умовах якого реалізується достатній рівень відтворення людського потенціалу. Характер та інтенсивність розвитку демографічних процесів впливає на формування загального рівня економічної безпеки, створюючи з одного боку засади для забезпечення стабільного соціально-економічного розвитку, а з іншого боку формуючи певні реальні або потенційні загрози забезпеченню стійкого розвитку країн, регіонів та світового господарства в цілому.

Отже, в якості індикаторів демографічної компоненти обрано такі:

1. Темпи приросту чисельності населення, середньорічні темпи приросту - індикатор, що визначає характер демографічного розвитку країни. Від'ємне значення свідчить про процеси депопуляції населення та ідентифікує величину демографічних втрат. Додатне значення вказує на розширене



демографічне відтворення та оцінює інтенсивність зростання чисельності населення.

2. Очікувана тривалість життя при народженні - показує усереднений очікуваний інтервал між народженням та смертю даного покоління, є узагальненою характеристико смертності. Зростання індикатору з одного боку є свідченням покращення якості життя та підвищення рівня добробуту, з іншого боку викликає зміни у віковій структурі населення, зростання медіанного віку, посилює процеси старіння

3. Частка населення у віці 65+ - показник, що виступає індикатором демографічного старіння. Так, за оцінками ООН старіючою нацією є та, в якій ця частка перевищує 7%. За шкалою Е.Россета початком демографічного старіння є досягнення частки населення у віці 65+ рівня в 12%.

4. Населення у віці 65+ на 100 осіб у віці 15-65 років (коефіцієнт пенсійного навантаження), що показує число людей похилого віку на 100 осіб працездатного віку, є індикатором пенсійного навантаження на працездатне населення, ідентифікує вплив змін у віковій структурі (старіння) на економічний розвиток

5. Демографічне навантаження непрацездатного населення на працездатне, осіб на 100 осіб у віці 15-64 років (коефіцієнт загального навантаження) - вимірюється відношенням чисельності дітей (до 15 років) та пенсіонерів (65+ років) до працездатного населення. Зростання пов'язано зі збільшенням тривалості життя, зниженням смертності з одного боку, поступовим зменшенням працездатного населення з іншого боку, що підвищує рівень демографічного навантаження

6. Коефіцієнт дитячої смертності, малюків до 1 року на 1000 народжених - виступає загальновизнаним індикатором здоров'я нації, критерієм якості життя населення, рівня добробуту і розподілу соціальних і матеріальних благ у суспільстві, рівня освіти і культури, рівня доступності і якості медичної допомоги тощо.

7. Коефіцієнт життєвості, число народжених на 1 померлого - розраховується співвідношенням коефіцієнтів народжуваності та смертності. Виступає оцінкою рівня природного руху населення. За умови простого відтворення дорівнює одиниці. В умовах депопуляції населення приймає значення менше за 1.

8. Рівень фертильності (дітей на 1 жінку) - показник, що характеризує середню кількість дітей, народжених за життя жінкою. Є індикатором відтворення населення. Зменшення рівня обумовлює зниження народжуваності, скорочення чисельності населення

9. Коефіцієнт міграційного приросту, на 1000 осіб населення - показник, що розраховується відношенням чистого міграційного приросту до середньої чисельності населення. Є індикатором механічного руху населення, впливає на загальну чисельність населення та її динаміку. Як від'ємне, так і додатне значення в певних межах є стимулюючим фактором (для деяких країн компенсує природні втрати населення або навпаки перенаселення), зростання рівня може вступати загрозою економічній безпеці.

Безпека соціального розвитку – такий стан соціальної сфери національної економічної системи, за якого забезпечуються умови для всебічного розвитку людини та високого рівня якості життя.

*До індикаторів безпеки соціального розвитку (як складової соціальної безпеки) включено такі:*

1. Частка державних витрат на освіту, % до ВВП - індикатор, що характеризує рівень та інтенсивність фінансування системи освіти за рахунок державних коштів. Виражає ступінь пріоритетності розвитку освіти на всіх рівнях у державній політиці, який зростає за умови збільшення індикатору.

2. Частка державних витрати на охорону здоров'я, % до ВВП - індикатор, що характеризує рівень та інтенсивність фінансування державою системи охорони здоров'я. Виражає ступінь пріоритетності розвитку цієї сфери у державній політиці, рівень орієнтації на забезпечення здоров'я нації. За умови зростання індикатору з'являються можливості щодо зростання рівня розвитку

системи охорони здоров'я, що в свою чергу позитивно впливає на рівень соціальної безпеки.

3. Рівень безробіття - індикатор, що характеризує частку безробітного населення в структурі економічно активного або зайнятого населення. Зростання індикатору пов'язано з кризовими явищами в економіці, свідчить про недосконалість ринку праці, погіршення якості трудового потенціалу, зростання соціальної напруженості в суспільстві.

4. Рівень зайнятості (% до чисельності населення у віці 15+) є оцінкою трудового потенціалу країни, характеризує чисельність населення, що задіяне у виробництві товарів та послуг, в загальній чисельності у працездатному віці. Зменшення рівня індикатору свідчить про зниження рівня трудового потенціалу, як наслідок, і виробничого.

5. Національний дохід на душу населення, дол. США в ППС - індикатор рівня соціально-економічного розвитку країн, виступає основною класифікаційною ознакою групування країн за рівнем доходу, що провадить World Bank та застосовують інші міжнародні інституції. Зростання рівня індикатору є критерієм поліпшення рівня безпеки, та навпаки

6. Валові заощадження у структурі ВВП, % - також виступає критерієм благополуччя та відповідно рівня соціально-економічного розвитку. Зростання частки заощаджень є свідченням покращення умов життя населення.

7. Коефіцієнт Джині - один з найбільш відомих індикаторів нерівності доходів та концентрації багатства в економіці чи суспільстві, є мірою статистичної дисперсії, що використовується для визначення нерівності серед значень частотного розподілу. Індекс Джині, що дорівнює 1 вказує на ідеальну нерівність, а 0 – на ідеальну рівність. Значення індексу в діапазоні [0;1] вказує, наскільки реальний розподіл доходів домогосподарств відхиляється від ідеального (рівномірного) розподілу. Зростання значення коефіцієнту збільшує рівень диференціації доходів, погіршує стан безпеки та навпаки.

8. Коефіцієнт співвідношення частки доходів 10% найбагатших до частки доходів 50% населення – один з варіантів показників для оцінки рівня нерівності у розподілі доходів та ступеня соціально-економічної диференціації населення за доходами. Зростання рівня цього індикатору відображає зростання нерівності у суспільстві, сигналізує щодо збільшення рівня небезпеки соціального розвитку.

Таким чином, соціальна безпека як системне комплексне поняття виражається через сукупність параметрів на індикаторів, якими вони виражається. Під параметрами соціальної безпеки слід розуміти конкретний набір характеристик (визначальних рис) соціальної безпеки як стану соціально-економічної системи, а під індикаторами (показниками) – конкретні кількісні значення відповідних параметрів. Крім цього виходячи з сутності індикаторів як вимірників соціальної безпеки доцільно їх компонувати на структурі складові, до яких віднесено демографічні індикатори та індикатори соціального розвитку. Саме на основі комплексного врахування, аналізу та оцінки зазначених індикаторів можна оцінити умови формування соціальної безпеки, її рівень, виклики та загрози, що постають перед країною в аспекті ефективного соціально-економічного розвитку.

### **1.3. Інструментарій вимірювання рівня соціальної безпеки**

В Україні є офіційно затверджена методика вимірювання рівня економічної безпеки, в структурі якої є соціальна складова [25]. В основі оцінки лежить побудова інтегральних індексів безпеки (у тому числі у розрізі окремих складових), розрахунок яких реалізується у такому порядку:

- Формування переліку індикаторів;
- Визначення характеристичних значень індикаторів;
- Визначення вагових коефіцієнтів;
- Розрахунок інтегральних індексів за складовими та в цілому.

Сукупність індикаторів, що входять до складу соціальної безпеки було зазначено в п. 1.2. Відповідно до зазначених в методичних рекомендаціях характеристичних значень формуються межі, що відносять кожний показник до критичної, небезпечної, незадовільної, задовільної та оптимальної зон. Також кожен показник має приналежність до показника типу А,В,С (стимулятор, дестимулятор, змішаний тип). Приведення індикаторів різного типу до порівнювального вигляду (однакової розмірності) відбувається шляхом нормування. Так, як зазначено у документів, віднесення індикаторів до певного діапазону характеристичних значень відбувається за допомогою таких методів, як аналогового методу та методу застосування законодавчо-нормативних критеріїв.

В науковій літературі поширеним є підхід до оцінювання безпеки через оцінку викликів, загроз та визначення певних граничних значень індикаторів. В цьому контексті доцільно навести визначення цих категорій.

Виклик - це вимога, спонукання до будь-яких дій, відносин. Виклики не обов'язково становлять небезпеку. Виклик передбачає вчинення вимушених дій. Такі дії виходять за межі звичайного розвитку подій, тому передбачити їх наслідки та можливі ризики та загрози при цьому складно. Виклик може бути прийнято або відхилено. Він містить потенційну загрозу, але сам по собі він не є небезпечним.

Загроза - це можливість або неминучість виникнення чогось небезпечного, прикрого, важкого для кого-, чого-небудь; те, що може заподіяти яке-небудь зло, якусь неприємність. Загроза - центральне поняття теорії національної безпеки, що означає безпосередню можливість заподіяння збитку, зазіхання на надбання, цінність, інтерес, що охороняються правом. Загроза може бути потенційна або реальна, залежно від ступеня ескалації напруженості в протистоянні суб'єктів. Загроза є наслідком небезпеки.

Граничне значення - значення соціального показника (критерію) після перевищення якого неминуче станеться соціальний вибух. Реалізація ж стратегії подальшого стабільного розвитку України, як незалежної і

процвітаючої держави не мислиться без залучення людського потенціалу з високим рівнем його розвитку [17].

Тобто саме визначення індикаторів соціальної безпеки та встановлення на основі емпіричних досліджень їх граничних значень і створить можливості для виявлення загроз соціальній безпеці шляхом порівняння фактичних значень індикаторів з критичними та відповідно формувати виклики та заходи щодо їх врахування.

З позиції оцінки соціально-економічної безпеки дослідники Куценко В. та Удовиченко В. пропонують оцінювати безпеку з точки зору умов виникнення небезпеки (загроз) різного характеру: потенційні небезпечні умови (явища), перманентні (постійні, безперервні) і тотальні (загальні, всеохоплюючі), при цьому акцентують увагу на посиленні роді небезпек, що створені самою людиною на відміну від небезпечних явищ природи, що переважали раніше [18]. На основі цього автори розвивають методологію оцінки безпеки на основі виокремлення ключових етапів оцінки:

- попередній етап оцінки (вибір об'єктів дослідження; формування складу індикативних показників соціальної безпеки для кожного об'єкта дослідження; створення бази даних, на основі яких розраховуються індикативні показники для кожного об'єкта дослідження;

- формування (відповідно до спеціальних методів та алгоритмів) порогових рівнів для індикативних показників кожного об'єкта дослідження (тобто таких значень індикативних показників, перехід через які призводить до зростання проявів і ступеня дії загроз безпеки),

- безпосередньо сама оцінка (оцінка стану по кожному з індикаторів безпеки при порівнянні їх поточних значень з граничними;

- оцінка ситуації по індикативних блоках і визначення комплексної оцінки соціальної безпеки кожного об'єкта дослідження;

- збір додаткових показників, що дозволяє здійснити більш глибокий аналіз загроз соціально-демографічній безпеці на території, де здійснено збір відповідної інформації) та визначення цільових заходів (розробка та

групування програмно-цільових заходів, спрямованих на локалізацію та нейтралізацію загроз соціально-демографічної безпеки).

Отже, основною проблемою методологічного характеру при формуванні підходів до оцінки рівня соціальної безпеки залишається перш за все формування повної системи (бази) індикаторів, за якими може проводитися:

- Порівняльний аналіз поточної соціально-економічної ситуації в країні в поєднанні з експертною оцінкою рішень, які приймаються на найвищому державному рівні з питань соціальної політики та соціальної сфери, та порівняно ситуації в інших країнах світу;

- Кластерний та багатовимірний аналіз, що дозволяють поєднати одиничні показники, сконструювати багатовимірну порівняльну модель соціальної безпеки;

- Аналіз інтенсивності динаміки індикаторів безпеки, у тому числі стану загроз у сфері соціальної безпеки країни у поєднанні та з урахуванням існуючих національних інтересів і пріоритетів системи забезпечення національної безпеки країни;

- Аналіз міжнародних рейтингів, зокрема Human Development Index, що включає в себе оцінку рівня матеріального добробуту населення, умов проживання населення, соціального середовища, стану систем охорони здоров'я та освіти населення, рівня демографічного розвитку тощо.

В цілому варто зазначити, що в українській науковій думці виділяється окремий напрямок дослідження – економічна безпекометрія, в рамках якого постійно удосконалюється методологія інтегрального оцінювання рівня безпеки, що спрямована на вирішення таких завдань, як: визначення структури об'єкта безпеки; формування переліку індикаторів та складових об'єкта безпеки; вибір форми інтегрального індексу безпеки; вибір методу нормування; наукове обґрунтування динамічних вагових коефіцієнтів наукове обґрунтування вектора порогових значень [35]. Відповідно методичний інструментарій та особливості його створення та застосування перш за все залежать від об'єкту безпеки як об'єкта оцінки.

Серед найбільш поширених методів оцінки рівня економічної безпеки, зокрема й соціальної складової, необхідно зазначити такі:

- спостереження основних макроекономічних показників і порівняння їх з пороговими значеннями, що приймаються як значення не нижче середньосвітових;

- оцінка темпів економічного зростання країни за основними макроекономічними показниками і динаміки їх зміни;

- методи експертної оцінки, що застосовують для описання кількісних і якісних характеристик досліджуваних процесів;

- методи аналізу і обробки сценаріїв; методи оптимізації; методи багатовимірного статистичного аналізу та інші [20].

Як показав проведений аналіз, в цілому методи інтегрального оцінювання є найбільш поширеними в аспекті виміру рівня безпеки та оцінку її стану. В сфері соціальної складової індекси демографічної безпеки представлені в роботах Харазішвілі Ю., Грішнєвої О. та Цвигун І. [50,65].

Харазішвілі Ю. розглядає демографічну безпеку як структурний елемент економічної безпеки в контексті соціального розвитку, виділяючи в структурі індексу такі індикатори, як очікувана тривалість життя, коефіцієнт депопуляції, коефіцієнт смертності населення, рівень смертності, сумарний коефіцієнт народжуваності, демографічне навантаження, нетто-показник відтворення населення на 1 жінку); аналогічна структура індексу представлена в дослідженні Грішнєвої О. Цвигун І. індекс демографічної безпеки структурно представляє за групами індикаторів, а саме: показники природного відтворення, показники механічного руху та розміщення населення, показники здоров'я населення, показники девіантної поведінки, показники статеві-вікового складу населення, показники сімейних цінностей населення (29 індикаторів). Запропонований автором індекс є більш широким, враховує не тільки суто демографічні індикатори, але й інші чинники соціального, культурно-етичного характеру [65].



Метод інтегрального оцінювання також застосовано в дослідженні [50], в рамках якого розвинена методологія інтегральної оцінки стандартів якості життя, в основі якої розрахунок інтегрального індексу, що базується на врахуванні 10 соціально-економічних індикаторів (рівень використання праці, компенсація найманих працівників, ВВП, створений тіньовою зайнятістю та заробітною платою, тіньова зайнятість до загальної зайнятості, витрати на освіту до випуску, витрати на охорону здоров'я до випуску, відношення середньої заробітної плати до заробітної плати, частка заробітної плати в доходах, витрати на пенсію до випуску, дефіцит пенсійного фонду до випуску).

Заслуговує на увагу методичний підхід до оцінки демографічної складової економічної безпеки, що представлений в дослідженні Булатової О., Грибіненко О. та Захарової О. [44], де авторами виокремлено етапи реалізації оцінювання рівня безпеки з характеристикою дій, що доцільно реалізовувати, зокрема:

- систематизація індикаторів демографічної безпеки, їх класифікація з точки зору впливу на загальний рівень економічної безпеки, а саме визначення показників стимуляторів, зростання яких створює передумови для підвищення рівня безпеки, та дестимуляторів, збільшення яких оцінюється в якості потенційних загроз та ризиків безпеці.

- Обґрунтування вибору способу нормування індикаторів демографічної безпеки, в якості якого запропоновано *методику розрахунку стандартизованих оцінок (z-scores)*.

Якщо  $X_j$  – показник-стимулятор, то його стандартизована оцінка розраховується за формулою:  $Z_j = \frac{X_j - \mu}{\sigma}$ . Якщо  $X_j$  – показник-дестимулятор, то:  $Z_j = \frac{\mu - X_j}{\sigma}$ , де  $Z_j$  – стандартизоване значення  $j$ -го показника,  $X_j$  – фактичне значення  $j$ -го показника,  $\mu$  – середнє значення  $j$ -го показника (за вибіркою),  $\sigma$  – середнє квадратичне відхилення  $j$ -го показника (за вибіркою).

- Обґрунтування форми інтегрального індексу як геометрично-середньої зваженої.
- Формування вибірки даних (визначення обсягу вибіркової сукупності, її типологізація).
- Обґрунтування порогових (граничних) значень для індикаторів демографічної складової економічної безпеки та інтегральної оцінки.

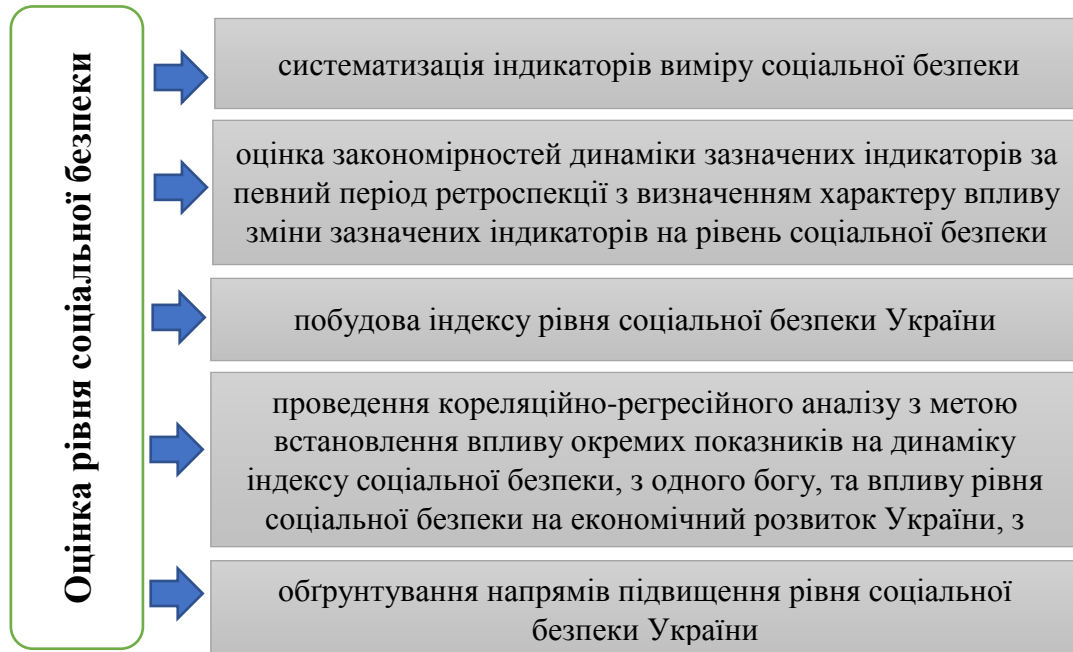
В дослідженні авторами запропоновано виокремити: по-перше, *порогові значення індикаторів* (нижнє порогове, верхнє порогове значення), що характеризують допустимий інтервал величин, у межах якого створюються найсприятливіші умови функціонування, тобто значення індикаторів безпеки, що потрапляють в цей інтервал, є свідченням (сигналом) «зони відносної безпеки». По-друге, *критичні значення індикаторів* (нижнє критичне, верхнє критичне значення), які є величинами, порушення яких спричиняє несприятливі тенденції в економічному розвитку країни, тобто вихід за межі критичних значень є сигналом порушення рівня безпеки (критичний стан), а знаходження індикаторів у діапазоні між пороговими та критичними значеннями є свідченням виходу із «зони відносної безпеки» та потрапляння у «зону порушення безпеки» (зона ризику).

Для виокремлення таких значень за сформованою вибіркою індикаторів та одиниць сукупності (країн) було застосовано стохастичні методи дослідження, зокрема метод  $t$  – критерію [49,58].

В даному дослідженні аналіз стану соціальної безпеки країн, зокрема України, пропонуємо проводити за наступним алгоритмом (рис. 1.2). По-перше, систематизація індикаторів виміру соціальної безпеки, в рамках якої виокремлено дві складові: демографічна безпека та безпека соціального розвитку.

По-друге, оцінка закономірностей динаміки зазначених індикаторів за певний період ретроспекції з визначенням характеру впливу зміни зазначених індикаторів на рівень соціальної безпеки.

По-третє, побудова індексу рівня соціальної безпеки України на основі нормування зазначених індикаторів щодо значень на рівні світового господарства; приведення значень у діапазон (0;100) шляхом перетворення в функцію стандартного нормального інтегрального розподілу.



**Рис. 1.2. Підхід до оцінки та аналізу стану соціальної безпеки країни, зокрема України**

По-четверте, проведення кореляційно-регресійного аналізу з метою встановлення впливу окремих показників на динаміку індексу соціальної безпеки, з одного боку, та впливу рівня соціальної безпеки на економічний розвиток України, з іншого. По-п'яте, обґрунтування напрямів підвищення рівня соціальної безпеки України.

Таким чином, інструментарій виміру рівня економічної безпеки, соціальної як складової зокрема, включає достатньо широкий спектр методів аналізу, серед яких головне місце займає саме багатовимірне оцінювання та конструювання інтегральних індексів безпеки. Такі індекси дозволять реалізовувати постійний дієвий моніторинг розвитку соціально-економічної ситуації в країні та відповідно забезпечувати реалізацію соціальної політики, спрямованої на формування достатнього рівня соціальної безпеки.

## Висновки до першого розділу

Аналіз теоретичних засад забезпечення соціальної безпеки на основі систематизації підходів до визначення сутності поняття, класифікації основних індикаторів соціальної безпеки та дослідження інструментів оцінки рівня соціальної безпеки дозволи дійти наступних висновків.

Соціальна безпека є таким станом гарантованої правової та інституційної захищеності життєво важливих соціальних інтересів людини, суспільства і держави від зовнішніх та внутрішніх загроз. До елементів соціальної безпеки можна віднести об'єкти, суб'єкти, загрози безпеці, а також систему захисту інтересів громадян та суспільства через впровадження соціально-економічної політики держави.

Соціальна безпека є комплексною багаторівневою системою, рівень забезпечення якої залежить від об'єкту, в якості якого можуть розглядатися особистість, суспільство, підприємство, регіон, країна тощо. Саме від вирішення соціальних проблем на всіх рівнях соціально-економічної безпеки від мікрорівня до глобального рівня залежить стан соціальної стабільності у суспільстві, якісний рівень життя населення, а також створення реальних передумов для подальшого стійкого соціально-економічного розвитку та зростання.

Оскільки соціальна безпека комплексне поняття, що її аналіз проводиться на основі системи індикаторів, які запропоновано класифікувати у дві групи: демографічні індикатори та індикатори соціального розвитку. Саме на основі комплексного врахування, аналізу та оцінки зазначених індикаторів можна оцінити умови формування соціальної безпеки, її рівень, виклики та загрози, що постають перед країною в аспекті ефективного соціально-економічного розвитку.

Важливим елементом аналізу стану безпеки є оцінка її рівня, що спрямована на визначення структури об'єкта безпеки; формування переліку індикаторів та складових об'єкта безпеки; вибір форми інтегрального індексу

безпеки; вибір методу нормування; наукове обґрунтування динамічних вагових коефіцієнтів, наукове обґрунтування вектору порогових значень тощо. Слід зазначити, що серед методичних прийомів оцінювання рівня соціальної безпеки є саме багатовимірне оцінювання та розробка інтегральних індексів.

Запропоновано комплексний підхід до аналізу та оцінки соціальної безпеки України, що включає такі етапи: систематизацію індикаторів виміру соціальної безпеки; оцінку закономірностей динаміки зазначених індикаторів з визначенням характеру впливу зміни зазначених індикаторів на рівень соціальної безпеки; побудова індексу рівня соціальної безпеки України на основі нормування зазначених індикаторів щодо значень на рівні світового господарства; приведення значень у діапазон (0;100) шляхом перетворення в функцію стандартного нормального інтегрального розподілу; проведення кореляційно-регресійного аналізу з метою встановлення впливу окремих показників на динаміку індексу соціальної безпеки, з одного боку, та впливу рівня соціальної безпеки на економічний розвиток України, з іншого.

Представлений підхід дозволяє реалізовувати моніторинг розвитку соціальної сфери в країні, забезпечувати реалізацію соціальної політики, спрямованої та формування достатнього рівня соціальної безпеки.

## РОЗДІЛ 2

### АНАЛІЗ СТАНУ СОЦІАЛЬНОЇ СКЛАДОВОЇ ЕКОНОМІЧНОЇ БЕЗПЕКИ КРАЇН СВІТУ

#### **2.1. Аналіз демографічних чинників в структурі соціальної безпеки країн.**

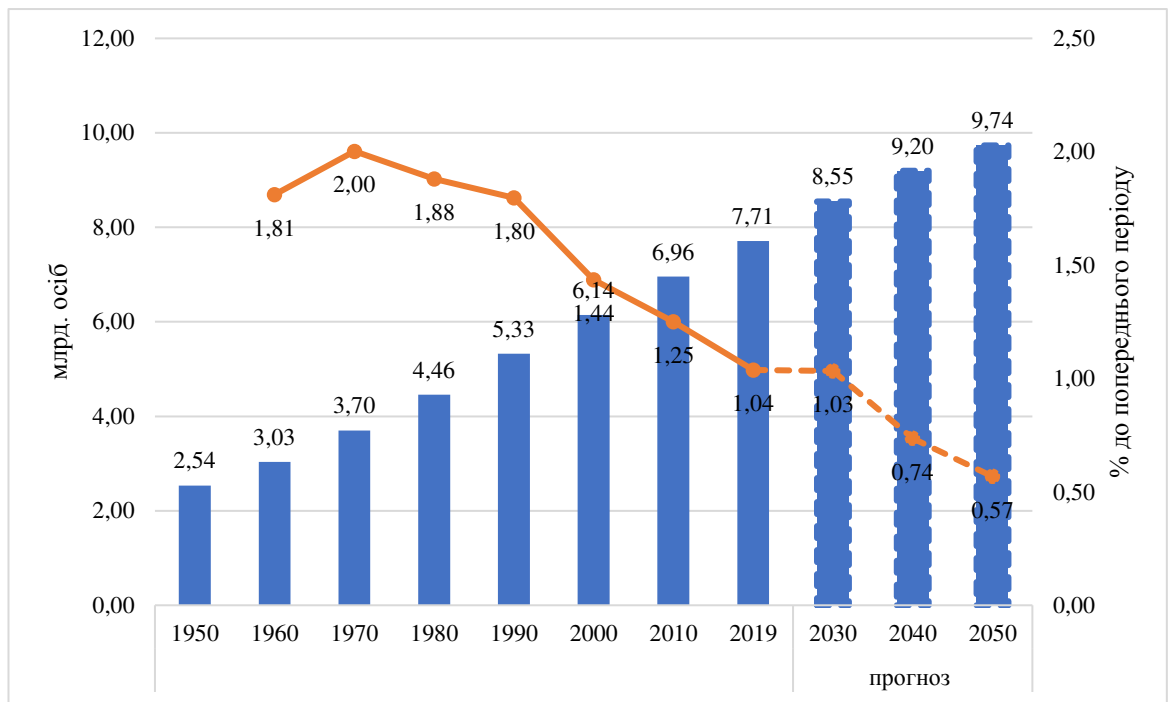
Демографічні чинники, як було визначено в першому розділі, складають основу системи індикаторів соціально-економічної безпеки, отже вимагають системного моніторингу та оцінки.

На основі дослідження аналітичних звітів ООН з питань оцінки та аналізу демографічних процесів [46,47,72,73,74] було визначено ключові демографічні тренди розвитку світового господарства, що створюють умови з одного боку та виступають викликами та загрозами стабільного соціально-економічного розвитку країн та регіонів з іншого боку. До них можна віднести наступні.

По-перше, зростання чисельності населення у світі, збереження уповільнених темпів зростання, наявність регіональних відмінностей демографічної динаміки, зокрема збереження високих темпів зростання у країнах, що розвиваються, переважно Африки та Близького Сходу з одного боку, та зменшення чисельності населення або невисокі уповільнені темпи зростання в розвинених країнах.

Так динаміка чисельності населення світу представлена на рис. 2.1 на свідчить про загальну тенденцію зростання чисельності населення з вираженою закономірністю уповільнення його темпів. Так, у світі проживає 7,71 млрд. населення (2019 р.), що на 1 млрд. збільшилося порівняно з 2007 р. та 2 млрд. - порівняно з 1994 р. За прогностичними оцінками ООН чисельність продовжуватиме зростати та досягне позначки 9,74 млрд. осіб у 2050 р. Слід відзначити уповільнені темпи зростання чисельності, зокрема найбільший середньорічний приріст у 2% припадав на період 1960-1970 рр., у 2000-2019

рр. темпи зменшилися до 1,04% щорічно та уповільняться до 0,74% щорічного зростання у 2030-2040 рр. та 0,57% у 2040-2050 рр.



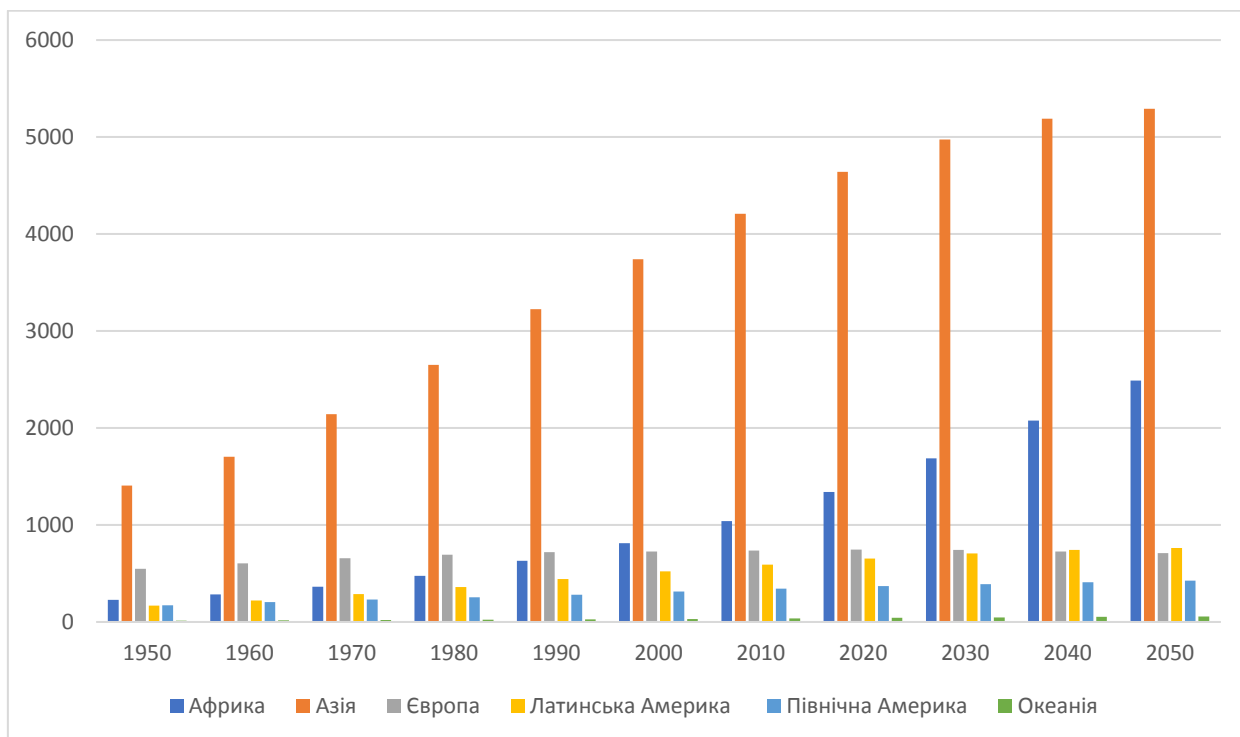
**Рис. 2.1. Динаміка чисельності населення світу**

З іншого боку варто визначити, що динаміка чисельності населення за регіонами має різні прояви змін (рис. 2.2). Так, загальносвітова тенденція до зростання не характерна для європейського регіону, а для африканського регіону навпаки властиві прискоренні темпи зростання чисельності. Решта регіонів характеризується уповільненим зростанням.

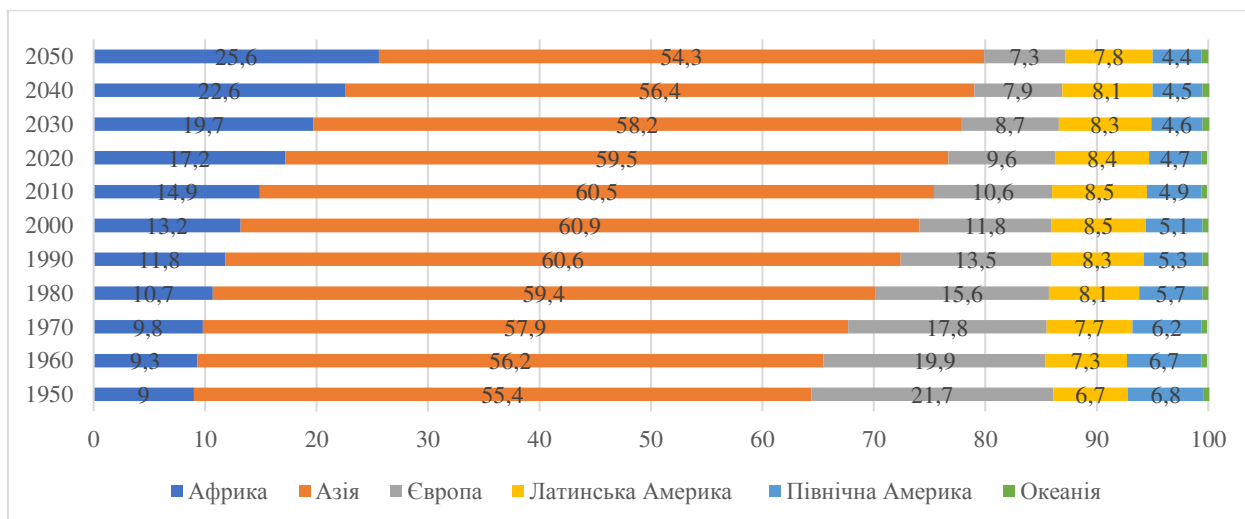
Аналіз структури та закономірності структурних змін показав (рис. 2.3), що 59,5% населення світу проживає у Азіатському регіоні, однак темпи зростання чисельності починаючи з 1990 р. мають тенденцію до уповільнення, за рахунок чого питома вага знижуватиметься.

17,2% населення припадає на Африканський регіон, що на 9,2% більше за 1950 р. та зросте ще на 8,4% до 25,6% до 2050 р. Даний регіон характеризується найбільш високими темпами зростання чисельності населення, яке має до 2050 р. зрости ще на 1,1 млрд. осіб. 9,6% припадає на Європейський регіон, частка якого порівняно 1950 р. скоротилася на 12,1% та

продовжуватиме зменшуватися (до 7,3% у 2050 р.). Саме у цьому регіоні світу у період 2020-2050 рр. відбудеться скорочення чисельності населення.



**Рис. 2.2.** Динаміка чисельності населення за регіонами світу, млн. осіб



**Рис. 2.3.** Динаміка регіональної структури чисельності населення за світу, %

На Латинській та Північну Америку відповідно припадає 8,5% та 4,9%, чисельність населення Латинської Америки збільшувалося випереджальними



темпами порівняно Північноамериканського регіону, у період 2020-2050 рр. продовжуватиме уповільнено в обох регіонах. На Океанію припадає 0,5% населення світу, при цьому темпи зростання чисельності населення в цьому регіоні залишатимуться більш високими порівняно з середньосвітовими.

За оцінками ООН подальше зростання чисельності населення в світі пов'язано зі змінами у віковій структурі населення та збереженням високого рівня фертильності в країнах з низьким рівнем розвитку. Більше половини від прогнозованого збільшення населення світу до 2050 р. буде припадати на дев'ять країн, зокрема Індію, Нігерію, Пакистан, Демократичну Республіку Конго, Ефіопію, Росію, Танзанію, Індонезію, Єгипет та США.

В цілому щодо країнового розподілу, то Китай з населенням 1,43 млрд. (2019р.) та Індія з населенням 1,37 млрд. є двома найбільшими багатолюдними країнами світу, на які разом припадає 37%. Далі до країн з найбільшою чисельністю населення належать США, Індонезія, Пакистан та Нігерія.

Другий демографічний тренд пов'язаний зі змінами у віковій структурі населення, зокрема збереження тенденції щодо зростання частки населення у віці понад 65 років у розвинених країнах, як наслідок інтенсифікація процесів старіння, збільшення рівня демографічного навантаження на працездатне населення (табл. 2.1).

Щодо вікової структури та її змін, то глобальним трендом є зростання чисельності населення у віці понад 65 років (частка у світі у 2019 р. склала 9,1%) та зросте до 2050 р. до 15,9%.

Найбільш старе населення в європейському та північноамериканському регіоні (у 2019 р. по 18%), а також в розвинених країнах Океанії (16% у 2019 р. в Австралії та Новій Зеландії). При цьому тенденція старіння збережеться на перспективу до 2050 р., частка населення у віці 65+ років в Європі збільшиться за прогнозними оцінками до 28,1%, в Північній Америці – до 22,6%, в країнах Океанії – до 17,9%.

Таблиця 2.1

## Населення у віці 65+ за регіонами світу (тис. осіб, %)

	1950		2000		2020 (прогноз)		2050 (прогноз)	
	тис. осіб	%	тис. осіб	%	тис. осіб	%	тис. осіб	%
Світ	128709	5,1	422209	6,9	727606	9,3	1548854	15,9
Африка	7387	3,2	27174	3,4	47096	3,5	143103	5,7
Азія	56617	4,0	216688	5,8	411604	8,9	954680	18,0
Європа	43736	8,0	107011	14,7	142905	19,1	199896	28,1
Латинська Америка	5 927	3,5	29 653	5,7	58 651	9,0	144 623	19,0
Північна Америка	14097	8,2	38601	12,4	61901	16,8	96278	22,6
Океанія	946	7,3	3080	9,8	5447	12,8	10272	17,9

Такі тенденції є загрозами безпеці з точки зору зростання рівня демографічного навантаження. Так, показник пенсійного навантаження становить 13,58 осіб у віці 65+ на 100 осіб у віці 15-64 років (2018 р.), збільшився порівняно з 2000 р. на 24,4% (тобто на 1 пенсіонера припадає 7,3 особи у працездатному віці). Коефіцієнт загального демографічного навантаження складає 53 особи у віці до 15 та після 65 на 100 осіб працездатного населення.

Щодо регіональних відмінностей, то в країнах Північної Африки та Західної Азії показник пенсійного навантаження становить 8,3, Центральної та Південної Азії – 8, Латинської Америки – 5,8, Східної та Південно-Східної Азії – 5, Європи та Північної Америки – 3, найнижчий показник 1,8 в Японії.

За прогнозними оцінками ООН, до 2050 р. у 48 країнах світу, переважно це країни Європи, Північної Америки, Східної Південно-Східної Азії, очікується зростання рівня демографічного навантаження (коефіцієнт підтримки складатиме менше 2 осіб працездатного віку на кожного пенсіонера). Це свідчить про посилення ризиків безпеці, викликаних

старінням населення, які викликають додаткове навантаження на ринок праці, систему пенсійного забезпечення, зростання податкового тиску, необхідність реформування системи охорони здоров'я, пенсійного та соціального забезпечення літніх людей.

Таблиця 2.2

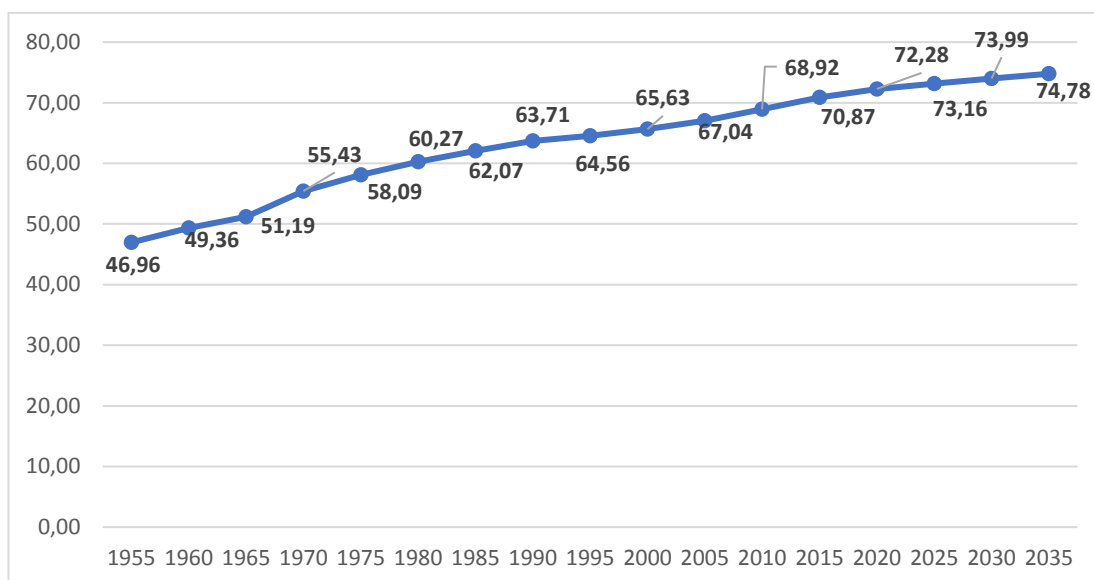
### Динаміка показників демографічного навантаження у світі

Роки	2000	2010	2011	2012	2013	2014	2015	2016	2017	2018
Демографічне навантаження, осіб 0-15, 65+ до 100 осіб 15-64	58,75	52,78	52,64	52,52	52,44	52,41	52,45	52,60	52,79	53,00
Пенсійне навантаження, осіб у віці 65+ на 100 осіб у віці 15-65 років	10,92	11,57	11,71	11,87	12,06	12,28	12,54	12,87	13,22	13,58

Третім демографічним трендом є збереження тенденції до зростання рівня середньої очікуваної тривалості життя населення (рис. 2.4), що в цілому збільшилася у 2020 р. порівняно з 1955 р. на 25,32 роки або на 53,9%. В контексті забезпечення соціально-економічної безпеки саме показник тривалості життя є критерієм якості людського розвитку та має виражений тренд до зростання в масштабі світового господарства, так і за окремими регіонами світу.

Однак, слід зазначити достатньо суттєвий рівень варіації показника тривалості життя між країнами з різним рівнем соціально-економічного розвитку.

Отже, найнижчий показник (62,7 років) в країнах Африки, найвищий – в Північній Америці (79,2 років). За оцінками ООН у 2019 р. у 21 країні світу показник очікуваної тривалості життя населення не перевищував 60 років, в 49 країнах варіювався в діапазоні 60-69 років, в 97 країнах – в межах 70-79 років, в 34 – складав вище 80 років [72].



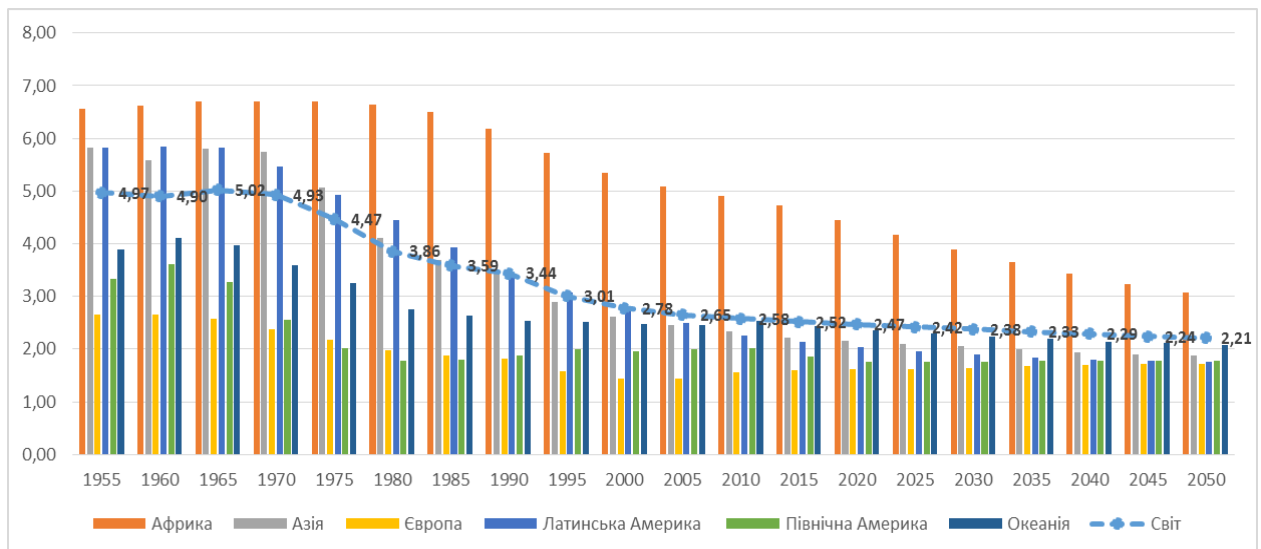
**Рис. 2.4.** Динаміка середньої очікуваної тривалості життя населення світу, років

Таблиця 2.3

**Динаміка середньої очікуваної тривалості життя населення за регіонами світу, років**

	1960	1970	1980	1990	2000	2010	2020	2030
Світ	49,36	55,43	60,27	63,71	65,63	68,92	72,28	73,99
Африка	40,03	44,52	48,82	52,10	52,33	56,78	62,66	65,45
Азія	44,57	52,69	59,19	63,46	66,54	70,03	73,28	75,05
Європа	67,13	70,05	71,06	72,85	73,12	75,30	78,33	79,85
Латинська Америка	54,24	58,96	63,33	67,14	70,67	73,45	75,25	77,00
Північна Америка	69,70	70,51	73,34	75,07	76,67	78,44	79,15	80,23
Океанія	61,81	64,58	68,15	71,06	73,62	76,25	78,43	79,90

Ще одним трендом демографічного розвитку є скорочення у глобальному масштабі загального рівня фертильності, з вираженим високим рівнем у країнах, що розвиваються (рис. 2.5).



**Рис. 2.5. Динаміка рівня фертильності за регіонами світу, дітей на 1 жінку**

Високий рівень фертильності спостерігається в країнах Африки, за даними 2019 р. він на 80% вищий за середньосвітовий показник (4,4). Найнижчий рівень фертильності в країнах Європи (1,61) та Північної Америки (1,75). За прогнозними оцінками за всіма регіонами, окрім Європи, цей показник на перспективу скорочуватиметься. При цьому якщо у 1990 р. третина населення світу проживала в регіонах з рівнем фертильності понад 3 дитини у розрахунку на жінку, то у 2019 р. тільки 12% населення світу належить до високофертильних регіонів, в яких у 36 країнах переважно південно-сахарської Африки (Нігерія, Ефіопія, Судан, Конго, Уганда тощо) цей рівень зберігається на рівні вищим за 4 дитини на жінку. У світі за даними 2019 р. 40% населення проживає у регіонах з середнім рівнем фертильності (2,1-4), зокрема це Індія, Індонезія, Пакистан, Мексика, Філіппіни, Єгипет тощо. 50% населення світу проживає в країнах з низьким рівнем фертильності (менше 2,1), це країни Європи, Північної Америки, Австралія та Нова Зеландія.

В аспекті показників природнього та механічного руху слід зазначити поперше, тенденції збереження високого рівня природного приросту населення в країнах, що розвиваються, що на фоні високих показників смертності

забезпечують високі оцінки рівня життєвості населення; по-друге, зниження загальної рівня смертності населення, зокрема зменшення рівня дитячої смертності зі збереженням високого рівня варіації між даними показниками в країнах з різним рівнем соціально-економічного розвитку (табл. 2.4).

Таблиця 2.4

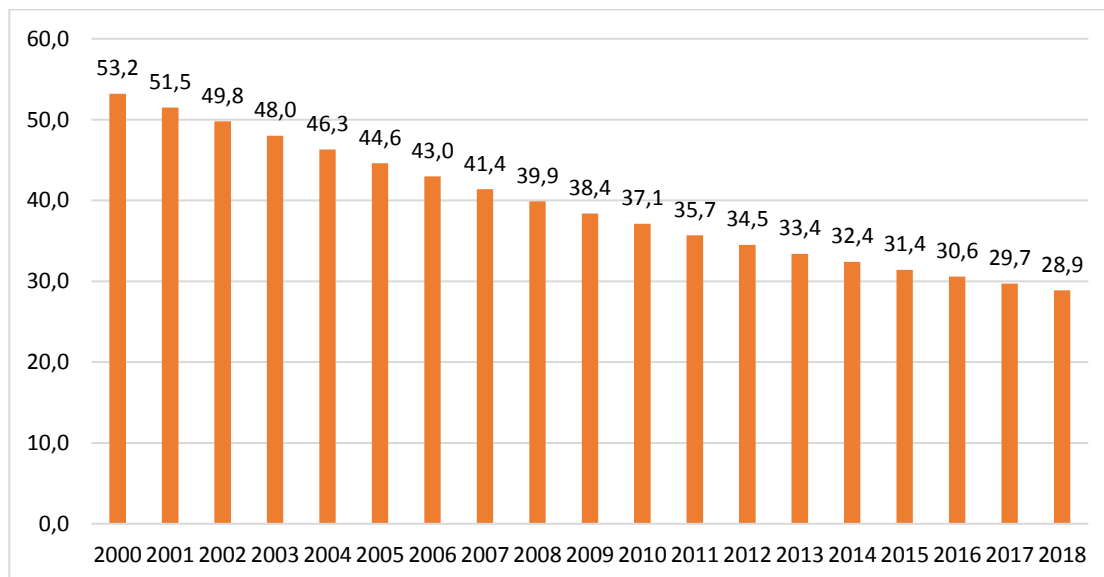
### Динаміка показників природнього руху населення

	1950	1970	1990	2010	2030	2045	1950	1970	1990	2010	2030	2045
	-	-	-	-	-	-	-	-	-	-	-	-
	1955	1975	1995	2015	2035	2050	1955	1975	1995	2015	2035	2050
Регіони	народжуваність, на 1000 населення						смертність, на 1000 населення					
Світ	36,9	31,5	24,2	19,5	16,0	14,6	19,1	12	9,1	7,7	8,2	9,4
Африка	47,9	46	40,5	35,9	28,4	24,1	26,7	18,7	14,3	9,3	6,9	6,5
Азія	42	34,9	24,2	17,6	13,4	11,8	22,6	12	8	6,9	8,2	10,1
Європа	21,5	15,6	11,5	10,9	9,2	9,6	11,2	10,2	11,2	10,9	12	13,3
Латинська Америка	42,5	35	25,7	17,7	13,2	11,2	15,5	9,5	6,5	6	7,3	8,8
Північна Америка	24,4	15,6	15,3	12,4	11,4	10,8	9,5	9,2	8,6	8,1	9,4	10,6
Океанія	27,8	23,9	19,8	17,4	14,5	13,7	13,3	9,5	7,6	6,9	7,4	8,4
	природній приріст, на 1000 осіб						рівень життєвості населення					
Світ	17,8	19,5	15,1	11,8	7,8	5,2	1,9	2,6	2,7	2,5	2,0	1,6
Африка	21,2	27,3	26,2	26,6	21,5	17,6	1,8	2,5	2,8	3,9	4,1	3,7
Азія	19,4	22,9	16,2	10,7	5,2	1,7	1,9	2,9	3,0	2,6	1,6	1,2
Європа	10,3	5,4	0,3	0	-2,8	-3,7	1,9	1,5	1,0	1,0	0,8	0,7
Латинська Америка	27	25,5	19,2	11,7	5,9	2,4	2,7	3,7	4,0	3,0	1,8	1,3
Північна Америка	14,9	6,4	6,7	4,3	2	0,2	2,6	1,7	1,8	1,5	1,2	1,0
Океанія	14,5	14,4	12,2	10,5	7,1	5,3	2,1	2,5	2,6	2,5	2,0	1,6

Рівень народжуваності та смертності характеризується тенденцією до скорочення, у 2019 р. народжуваність у світі складала 18,6 осіб на 1000 населення, що двічі менше рівня 1950 р. та 13,8% менше рівня 2000 р.; смертність – 7,6 осіб на 1000 населення, що на 60% менше рівня 1950 р. та 11,8% менше рівня 2000 р. Більш високий рівень народжуваності зберігається в країнах Африки, а високий рівень смертності – в країнах Європи та Африки.

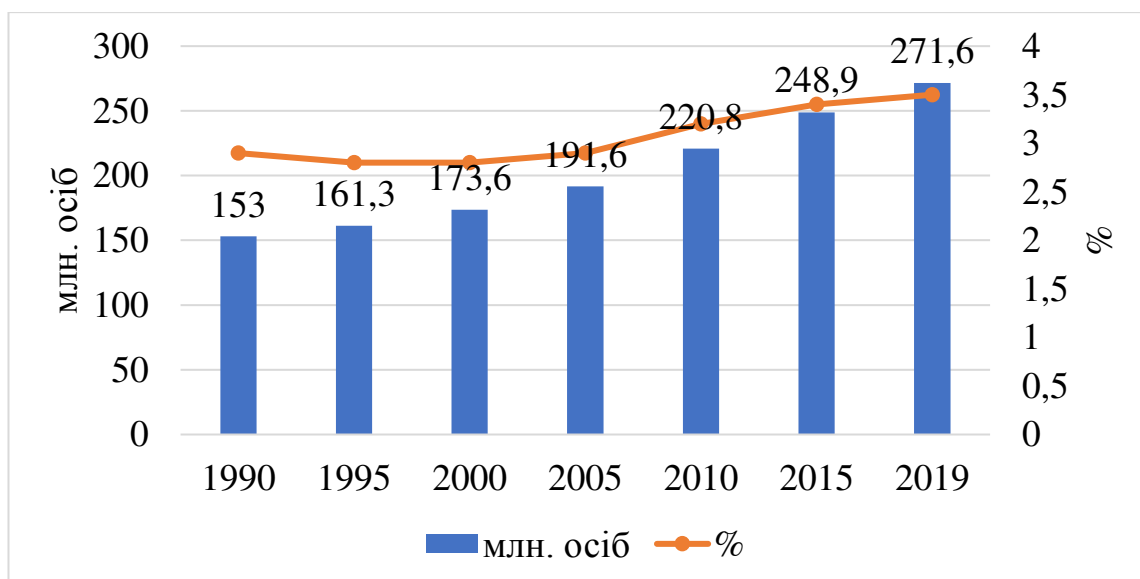
Щодо дитячої смертності, динаміка якої представлена на рис.2.6., то за даними 2018 р. у світі він склав 28,9 випадків на 1000 народжень, що на 45,3%

менше рівня 2000 р., а смертність у віці до 5 років склала 38,4 випадків. Однак, цей рівень в країнах Африки залишається достатньо високим (74,2), зокрема він в 20 разів перевищує дитячу смертність в розвинених країнах Океанії (Австралія та Нова Зеландія).



**Рис. 2.6.**Динаміка рівня дитячої смертності у світі, на 1000 народжених

Окрім природнього приросту, одним із чинників демографічного розвитку є процеси механічного приросту, що пов'язані з розвитком міжнародної міграції населення. Динаміка числа та рівня міжнародної міграції представлена на рис. 2.7.



**Рис. 2.7.** Динаміка показників міжнародної міграції

Число міжнародних мігрантів у світі у 2019 р. досягло 271,6 млн. осіб, що складає 3,5% населення. Масштаби міжнародної міграції характеризуються

зростаючим трендом, порівняно з 1990 р. показник міграції збільшився на 77,5%.

Найбільшу кількість міжнародних мігрантів за даними 2019 р. приймає Європа (82,3 млн. або 30,3% від загального числа), Північна Америка (59 млн. або 21,7%), а також Північна Африка та Західна Азія (49 млн.). Регіональний розподіл міжнародних мігрантів змінюється, причому населення мігрантів зростає швидше у Північній Африці та Західній Азії та в Африці на південь від Сахари, ніж в інших регіонах.

Глобальна кількість міжнародних мігрантів зростає швидше, ніж населення світу. Так, частка міжнародних мігрантів у загальній чисельності населення зросла з 2,8% у 2000 році до 3,5% у 2019 р. Найбільша частка міжнародних мігрантів в Океанії, включаючи Австралію та Нову Зеландію (21%) та в Північній Америці (16%).

Серед особливостей міжнародних міграційних процесів слід зазначити зростання примусових переміщень через міжнародні кордони, так кількість біженців та шукачів притулку у світі зросла приблизно на 13 млн. в період 2010-2017 рр., що становить майже чверть збільшення кількості всіх міжнародних мігрантів. Північна Африка та Західна Азія приймали близько 46% відсотків загальної кількості біженців.

Також слід зазначити, що більшість світових мігрантів проживають у відносно невеликій кількості країн, зокрема дві третини всіх міжнародних мігрантів припадає на 20 країн, серед яких США (51 млн. або 19%), Німеччина та Саудівська Аравія (по 13 млн. або 5%), Росія (12 млн. або 4%) та Великобританія (10 млн. або 3,6%) [46].

Серед інших рис міжнародної міграції можна зазначити те, що більше двох п'ятих усіх міжнародних мігрантів у всьому світі в 2019 році народилися в Європі (61 млн.) або в Центральній та Південній Азії (50 млн.); більшість міжнародних мігрантів переміщуються між країнами, що знаходяться в межах одного регіону; третина всіх міжнародних мігрантів походить лише з десяти країн.



Більшість міжнародних мігрантів у країнах Африки на південь від Сахари (89%), Східній та Південно-Східній Азії (83%), Латинській Америці та Карибському басейні (73%) та Центральній та Південній Азії (63%) з іншої країни того самого регіону, де вони проживали. На відміну від цього, більшість міжнародних мігрантів, які проживали в Північній Америці (98%), Океанії (88%) та Північній Африці та Західній Азії (59%), народилися в регіоні, відмінному від регіону, в якому вони проживають. У 2019 році Індія була провідною країною походження міжнародних мігрантів із 17,5 млн. осіб, які проживають за кордоном. Другу за величиною “діаспору” становили мігранти з Мексики (11,8 млн), далі - Китай (10,7 млн), Російська Федерація (10,5 млн) та Сирійська Арабська Республіка (8,2 млн).

Таким чином, зазначені тренди демографічного розвитку впливають на динаміку показників соціально-економічного розвитку країн та регіонів в цілому, створюючи як можливості для стабільного розвитку, так і ризики або загрози безпеці сталого зростання, отже відповідно потребують моніторингу та врахування в якості індикаторів безпеки.

## **2.2. Оцінка індикаторів соціального розвитку країн**

Проведемо оцінку зміни соціальних індикаторів, що формують рівень безпеки країни. Одним з таких індикаторів є рівень державних витрат на освіту та охорону здоров'я, динаміка яких на рівні світового господарства та окремих країн світу представлена в табл. 2.5.

Отже, за аналізований період обсяги державних витрат на освіту в структурі ВВП у світі майже не змінилися, у 2018 р. в середньому сказали 5% проти 4,6% у 2000 р. Частка державних витрат на охорону здоров'я є дещо вищою та за даними 2018 р. складає 10% в структурі ВВП, що на 1,4% вище за рівень 2000 р. За країнами світу диференціація рівня витрат не досить суттєва. Так, в розвинених країнах витрати на освіту коливаються в межах 4,8-5,5%.

Щодо витрат на охорону здоров'я, то в США їх рівень складає 17%, для більшості інших розвинених країн коливається в межах 9-11%.

Таблиця 2.5

**Рівень державних витрат на освіту та охорону здоров'я, % до ВВП**

Роки	Державні витрати на освіту, % до ВВП					Державні витрати на охорону здоров'я, % до ВВП				
	2000	2005	2010	2015	2018	2000	2005	2010	2015	2018
Світ	4,6	4,6	5,0	5,0	5,0	8,6	9,3	9,6	9,9	10,0
США	4,3	4,5	5,4	5,0	5,0	12,5	14,5	16,4	16,8	17,1
Канада	5,4	4,8	5,4	5,5	5,5	8,3	9,1	10,6	10,4	10,5
Німеччина	4,3	4,3	4,9	4,8	4,8	9,8	10,2	11,0	11,1	11,1
Великобританія	4,1	5,0	5,8	5,6	5,5	6,0	7,2	8,5	9,8	9,8
Франція	5,5	5,5	5,7	5,5	5,4	9,5	10,2	11,2	11,5	11,5
Японія	3,5	3,4	3,6	3,6	3,6	7,2	7,8	9,2	10,9	10,9
Австралія	4,9	4,9	5,6	5,3	5,3	7,6	8,0	8,4	9,3	9,3
Нова Зеландія	6,6	6,3	7,0	6,3	6,4	7,5	8,3	9,6	9,3	9,2
Китай	1,9	2,8	3,4	4,2	4,1	4,5	4,1	4,2	4,9	5,0
Індія	4,3	3,2	3,4	3,8	3,8	4,0	3,8	3,3	3,6	3,7

Освіта в цілому є одним із драйверів розвитку, одним із найбільш дієвих інструментів зменшення бідності та покращення здоров'я, гендерної рівності, миру та стабільності. Освіта забезпечує велику, послідовну віддачу з точки зору доходу та виступає фактором забезпечення рівності можливостей. Для окремого індивіда освіта сприяє працевлаштуванню, високому доходу, покращенню якості життя, для суспільства - довготривалому економічному зростанню, активізації інновацій, зміцненню інститутів та соціальній згуртованості. У світовому кожен додатковий рік навчання забезпечує 9% збільшення погодинного заробітку [64]. В цілому ефективні інвестиції в освіту мають вирішальне значення для розвитку людського капіталу та боротьби з бідністю. Країни, що розвиваються, досягли значного прогресу в розвитку освіти, однак при цьому близько 260 млн. дітей у світі не мають змоги відвідувати початкову та середню школи, 53% всіх дітей у країнах з низьким та середнім рівнем доходу не можуть читати та розуміти прочитане.

За даними ООН [63] незважаючи на значний прогрес у доступі до освіти за останні роки, у 2017 р. 262 млн. дітей та молоді віком від 6 до 17 років не навчаються, а більше половини дітей та підлітків не мають мінімальних навичок з читання та математики. Близько 750 млн. дорослих (дві третини жінки) залишилися неграмотними у 2016 році. Половина неграмотного населення у світі живе в Південній Азії, а чверть проживає в Африці на південь від Сахари. У багатьох країнах, що розвиваються, все ще бракує базової інфраструктури та засобів для забезпечення ефективного навчального середовища (доступ до електроенергії, Інтернету, комп'ютерів та базової питної води тощо).

В цілому, на основі дослідження публікацій ООН з питань забезпечення досягнення цілей сталого розвитку [63] та звітів Міжнародної організації охорони здоров'я [69] можна виділити такі особливості розвитку сфери охорони здоров'я у світі з позиції безпекових аспектів, зокрема:

- частка загальних державних витрат, спрямованих на охорону здоров'я, становить 10,6% (2016 р.), коливаючись в межах 2-20% залежно від рівня розвитку країни. В країнах з низьким рівнем доходу вона в середньому складає 6,6%, в країнах з високим рівнем доходу - понад 14%.

- індикатором рівня розвитку системи охорони здоров'я є забезпеченість кваліфікованими медичними кадрами. Рівень останнього також тісно корелює з рівнем доходів країн. За останніми даними (2013-2018 рр.) встановлено, що майже 40% країн світу мають менше 10 лікарів на 10000 осіб, при цьому 90% країн з низьким рівнем та лише 5% країн з високим рівнем доходу мають дефіцит лікарів. В цілому середньосвітовий рівень забезпеченості населення висококваліфікованими медичними кадрами (лікарями) складає 15 на 10 тис. населення. За оцінками ВООЗ глобальний рівень дефіциту медичних працівників до 2030 р. складатиме 18 млн. (в першу чергу в країнах з низьким та середнім рівнем доходу) [70].

- офіційна допомога розвитку сектору охорони здоров'я від усіх донорів зросла на 61% (10,7 млрд. дол. США у 2017 р.), зокрема на боротьбу з малярією

було витрачено 2,0 млрд. дол. США, на боротьбу з туберкульозом - 1,0 млрд. дол. США та 2,3 млрд. дол. США про інші інфекційні захворювання [63].

- ще одним індикатором розвитку системи охорони здоров'я є рівень доступності до необхідних лікарських засобів високої якості у будь-якій час та у відповідній лікарській формі. В рамках проведеного дослідження ВООЗ(16 країн різних регіонів) встановлено, що лише 15,5% опитаних об'єктів забезпечені необхідними лікарськими засобами (вищий цей рівень у державній установ).

- розвиток системи охорони здоров'я залежить від впровадження результатів досліджень та розробки нових ліків та методів лікування. За даними ОЕСР лише 18 із 139 країни (13%), що отримують зовнішнє фінансування для проведення медичних досліджень досягають заявлених результатів у розвитку медицини.

- основними індикаторами, за якими ООН оцінює досягнення цілей сталого розвитку в сфері охорони здоров'я, є тривалість життя (що як було зазначено раніше у світі має глобальний тренд до зростання), показники репродуктивного здоров'я жінки, здоров'я новонароджених, матері та дитини, показники рівня інфекційних та неінфекційних захворювань, показники стану системи охорони здоров'я та рівень її фінансування.

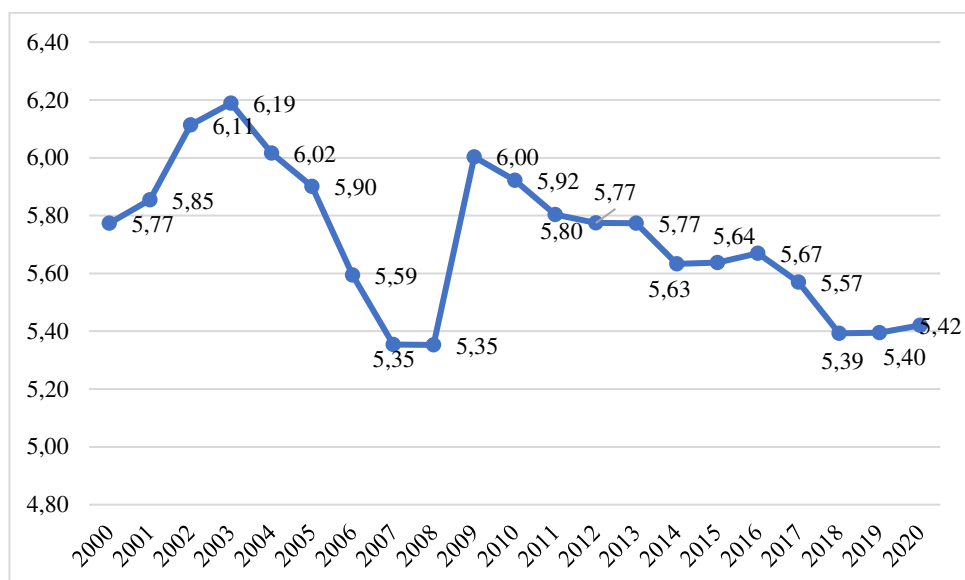
- щодо тривалості життя, то в країнах з низьким рівнем доходу (62,7 років) вона на 18,1 рік нижча, ніж у країнах з високим рівнем доходу (80,8 років), з наявністю глобальної різниці чоловіків та жінок у 4,4 роки. Серед основних умов, що сприяють найбільшому скороченню тривалості життя в країнах з низьким рівнем доходу ВООЗ виділяє, респіраторні інфекції, розлади кишкового тракту, інсульт, ВІЛ / СНІД, туберкульоз, ішемічна хвороба серця, малярія, дорожньо-транспортні травми, вроджена асфіксія та родова травма, а також білково-енергетичне недоїдання. У країнах з високим рівнем доходу передчасна смерть часто пов'язана з чинниками навколишнього середовища або неправильним способом життя.

- щодо групи індикаторів репродуктивного здоров'я жінки, здоров'я новонароджених, матері та дитини, то відмічається значне покращення показників в групі країн з низьким рівнем доходів, а саме: зниження смертності жінок від час пологів (1 жінка на кожні 500 пологів у 2015 р.), проведення пологів кваліфікованим персоналом (81% у 2018 р.), зниження рівня смертності дітей до 5 років (39 на 1000 у 2017 р.), зниження неонатальної смертності (18 на 1000 у 2017 р.); активна імунізація населення, зростання рівня охоплення вакцинами (85% у 2017 р.), розширення доступу до сучасних засобів контрацепції (76% жінок у репродуктивному віці у 2018 р.).

- щодо рівня захворюваності населення світі, то рівень захворюваності на ВІЛ серед дорослих віком 15-49 років знизився на 43,7% за 2000-2017 рр. і склав у світі 0,4 на 1000 осіб. Зберігається високий рівень захворюваності на туберкульоз – 134 випадки на 100 тис. осіб у 2017 р., при цьому має тенденцію до скорочення (на 22% за 2000-2017 рр.). Високий рівень захворювань на малярію зберігається в країнах африканського регіону (90% від випадків у світі), так у 2017 р. було зареєстровано 219 млн. випадків, що призвело до 435 тис. смертей.

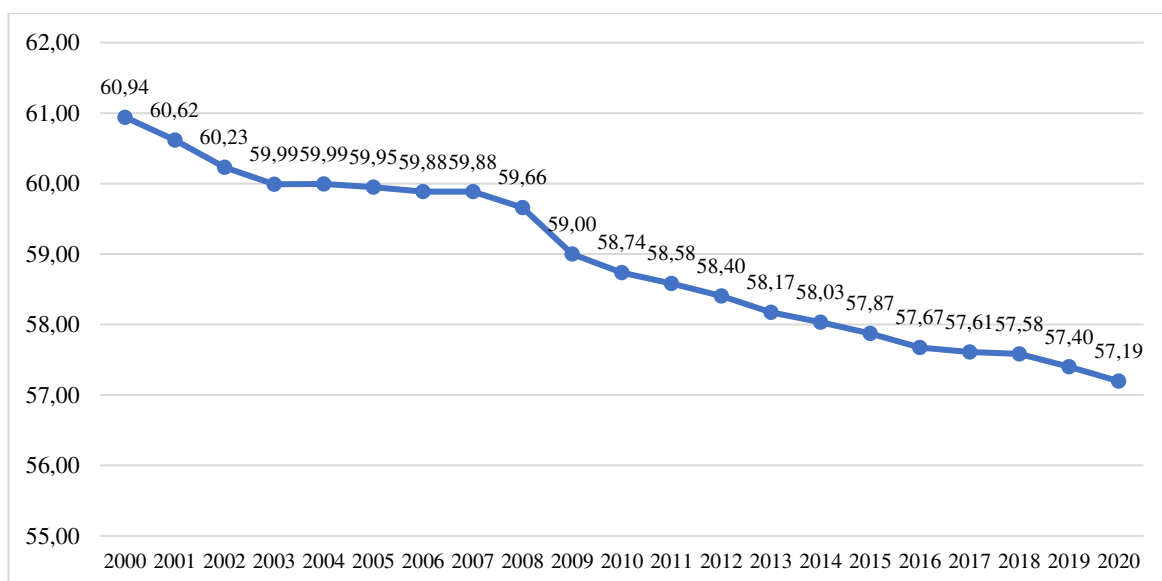
Ще одним індикатором розвитку соціальної сфери є показники зайнятості та безробіття. Динаміка рівня безробіття у світі представлена на рис. 2.8.

В цілому слід зазначити, що рівень безробіття протягом 2000-2020 рр. залишається відносно незмінним у розмірі 5,35-6,19%, у 2009-2020 рр. має виражену тенденцію до зменшення. За країнами світу варіація рівня безробіття знаходиться у діапазоні 28,48% (Південна Африка) – 0,08% (Катар). Серед розвинених країн світу найвищий рівень безробіття у Греції (15,47% у 2019 р.), Іспанії (13,02%) та Італії (9,84%); найнижчий – у Японії (2,34%), Кореї (2,76%) та Нідерландах (2,93%).



**Рис. 2.8. Динаміка рівня безробіття у світі, % від робочої сили**

Динаміка зайнятості населення представлена на рис. 2.9 та свідчить про зменшення у світовому масштабі рівня зайнятості населення, зокрема частка зайнятих в населенні у віці 15+ зменшилася з 60,94% у 2000 р. до 57,19% у 2020 р. Найвищий рівень зайнятості в Катарі (86,96%), найнижчий – в Ємені (33,08%). Серед розвинених країн світу найвищий рівень зайнятості спостерігається в Ісландії (72,34% у 2019 р), Новій Зеландії (67%), Швейцарії (64,79%).



**Рис. 2.9. Динаміка рівня зайнятості у світі, % від населення у віці 15+ років**

Показники зайнятості у світі відповідно до рівня доходу країн, гендерної ознаки та місця проживання представлені в таблиці 2.6.

Таблиця 2.6

## Показники зайнятості та безробіття у світі (2019 р.)

Групи країн за рівнем доходу	Демографічна група	Рівень зайнятості, % до населення		Коефіцієнт залученості робочої сили, %		Рівень безробіття, %		Неповна зайнятість, %	
		Міське	Сільське	Міське	Сільське	Міське	Сільське	Міське	Сільське
Світ	Разом	55,9	59,4	59,8	61,9	6,5	4,0	4,1	6,1
	Жіноче	44,8	44,3	48,1	46,0	6,9	3,8	4,7	6,8
	Чоловіче	67,1	74,2	71,6	77,4	6,3	4,1	3,6	5,7
	Молодь	32,7	38,5	39,3	43,1	16,8	10,7	5,9	8,8
Країни з низьким рівнем доходу	Разом	56,7	73,2	61,6	74,9	8,0	2,4	10,8	14,4
	Жіноче	48,5	66,5	53,1	68,0	8,6	2,1	12,1	15,1
	Чоловіче	65,2	80,0	70,4	82,2	7,4	2,6	9,7	13,7
	Молодь	35,8	59,9	41,9	62,3	14,6	3,8	11,9	15,4
Країни з доходом нижче середнього	Разом	50,3	53,6	54,1	55,9	7,1	4,2	3,7	4,9
	Жіноче	31,4	32,6	34,3	33,9	8,5	3,9	4,3	5,1
	Чоловіче	68,9	73,8	73,7	77,1	6,4	4,3	3,4	4,8
	Молодь	26,8	30,6	33,6	35,7	20,1	14,3	5,1	6,4
Країни з доходом вище середнього	Разом	57,7	65,5	62,0	68,5	7,0	4,5	4,2	5,1
	Жіноче	48,6	54,7	52,3	57,2	7,1	4,3	4,6	5,3
	Чоловіче	66,9	76,0	71,8	79,7	6,9	4,6	3,9	5,0
	Молодь	33,7	42,4	40,9	47,5	17,6	10,8	5,8	6,9
Країни з високим рівнем доходу	Разом	58,3	56,1	61,4	58,4	5,0	4,1	3,1	3,0
	Жіноче	51,1	48,4	53,9	50,6	5,3	4,5	3,9	4,1
	Чоловіче	65,8	63,7	69,1	66,2	4,8	3,8	2,3	2,2
	Молодь	40,5	41,5	45,6	46,1	11,2	10,0	4,8	4,7

Отже, серед чоловіків рівень зайнятості більш високий в усіх групах країн, зайнятість молоді найвища в країнах з високим рівнем доходу, сільське населення характеризується більш високими показниками зайнятості, ніж міське населення. Аналогічно коефіцієнт залученості робочої сили вищий серед чоловічого населення: 48,1 проти 71,6 серед міського населення в цілому у світі. В країнах з високим рівнем доходу найвищий показник залученості молоді: 45,6% серед міського населення, 4,1% - серед сільського. Рівень безробіття не характеризується суттєвою диференціацією серед груп країн з

різним рівнем доходів. Найвищий рівень безробіття через молоді в країнах з доходом нижче середнього, зокрема 20,1% серед міського населення, 14,3% серед сільського. На умовах неповної зайнятості у світі працює 4,1% міського населення, 6,1% сільського. Найвищими ці показники є в країнах з низьким рівнем доходу – 10,8 та 14,4% відповідно. Серед основних закономірностей розвитку ринку праці відповідно до аналітичних звітів Світової організації праці можна виділити такі [45]:

- дефіцит робочих місць - незважаючи на те, що рівень безробіття за останні роки залишається відносно стабільним, уповільнення глобального економічного зростання поряд зі зростання трудових ресурсів світу викликає перевищення пропозиції робочої сили над попитом. В 2019 р. населення у працездатному віці оцінюється у 5,7 млрд. осіб, з яких 2,3 млрд. (39%) не є частиною трудових ресурсів, 3,3 млрд. (57%) працевлаштовані, 188 млн. є безробітними [68];

- рівень недовикористання робочої сили вдвічі вищий за рівень безробіття, зокрема 165 млн. осіб зайняті, однак при цьому хотіли би працювати більше годин; 120 млн. осіб припинили пошуки роботи, але й незадіяні на ринку праці; понад 470 млн. людей у світі не мають належного доступу до оплачуваної роботи, або не можуть працювати бажану кількість годин;

- темп та характер економічного зростання у світі не сприяє зменшенню масштабів бідності та покращення умов праці в країнах з низьким рівнем доходів. Зокрема для країн з низьким рівнем доходів щоденний дохід на душу населення складає 5 дол. США (2018р.), при цьому цей показник за останні 18 років в середньому щорічно зростав лише на 1,8%, що збільшувало розрив з країнами з високим рівнем доходів. Що стосується структурної трансформації економіки, рівня технологічної модернізації та диверсифікації, то в країнах з низьким рівнем доходів зберігається висока зайнятість в сферах діяльності з низькою доданою вартістю, тоді як в країнах з високим рівнем доходів – навпаки. Так, у період 2000-2018 рр. частка зайнятості сільськогосподарських



та робочих професій знизилася лише на 6% у країнах з низьким рівнем доходу (до 69%), тоді як вона знизилася на 10 % (до 49%) у країнах з доходами нижче середнього та на 15% (до 32%) у країнах із середнім рівнем доходу.

- збереження безробіття на рівні 5-6%, недостатнього використання праці на рівні 13%, зростання зайнятості в країнах з високим рівнем доходів при зменшенні продуктивності праці, що пов'язано зі створенням робочих місць переважно у сфері послуг, де середня додана вартість на одного працівника порівняно низька; навпаки збереження високого рівня безробіття в країнах із середнім рівнем доходу через економічну нестабільність та вплив економічних криз.

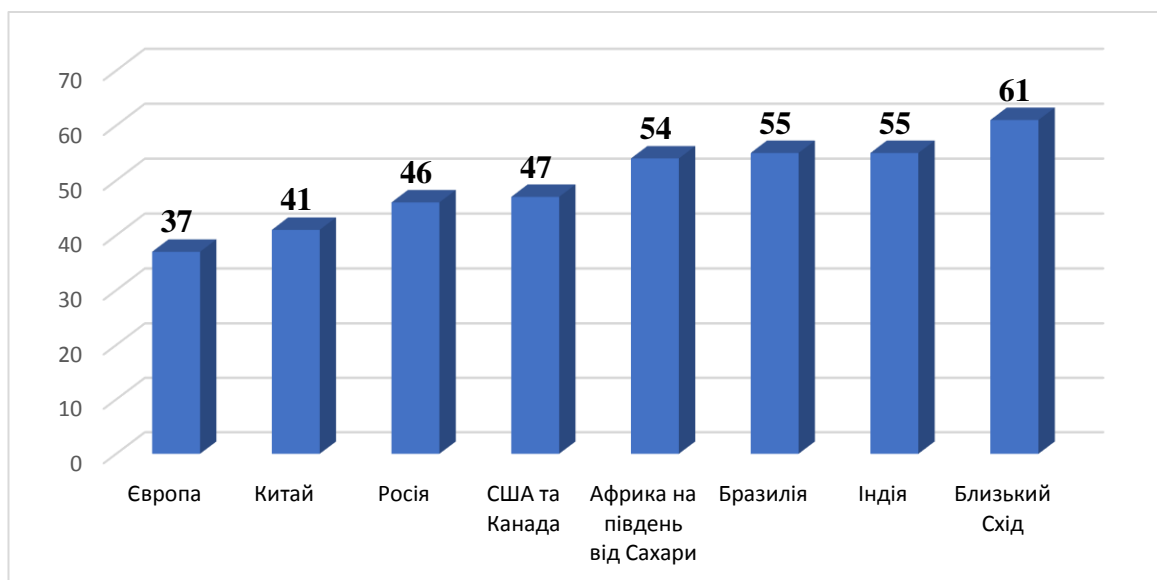
- збереження високого рівня неформальної зайнятості та вразливої зайнятості: за оцінками МОП неформально зайнято близько 2 млрд. працівників у світі, що становить 61% світової робочої сили. Наявність оплачуваної роботи не є гарантією гідних умов праці або адекватного доходу для більшості з 3,3 млрд. працевлаштованих у світі. 1,4 млрд. осіб працюють на себе або неформально, у вразливих умовах та отримують набагато менший дохід, ніж люди, які отримують заробітну плату та офіційно працевлаштовані.

- збереження високого рівня бідності зайнятих у світі, зокрема 630 млн. працівників у світі, тобто майже кожен п'ятий (19% зайнятих), живуть менше ніж на 3,20 дол. США на день при паритеті купівельної спроможності, це стосується країн з низьким рівнем доходу, де зростання зайнятості зумовлене головним чином створенням робочих місць низької якості, що не призводить до зростання рівня життя.

- суттєва диференціації в умовах праці за регіональною ознакою та рівнем розвитку, зокрема країни з низьким рівнем доходу мають найвищий коефіцієнт зайнятості (68%), оскільки більшість працівників змушені брати на себе будь-яку роботу, незалежно від її якості та умов праці. Найвищий рівень безробіття у Північній Африці (12%), Центральній та Західній Азії (9%), а найнижчий - у Південно-Східній Азії та Тихому океані (3%), Північній Америці (4%). Часову неповну зайнятість мають лише 1% працівників у

Північній Америці та Європі, 8% у Латинській Америці та Карибському басейні та до 13% у країнах з низьким рівнем доходу по всьому світу [68].

Щодо показників соціальної нерівності, то слід зазначити високий рівень його диференціації за регіонами світу, так частка доходів 10% найбагатших становить 37% в Європі, 47% в Північній Америці, 61% на Близькому Сході, за країнами світу 41% в Китаї, 46% в Росії, 47% в США та Канаді (рис. 2.10), при цьому слід зазначити, що прискореними темпами нерівність зростала в північноамериканському регіоні, Китаї, Індії, Росії, більш помірними темпами – в європейському регіоні, на Близькому Сході та в південно-сахарській Африці нерівність залишається стабільно високою.



**Рис. 2.10. Частка 10% самих багатих в національному доході країн (2016р), %**

Аналітичні дослідження ООН [63] та World Inequality Lab [71] дозволять виділити ряд закономірностей в розвитку системи забезпечення рівномірного розподілу доходів та подолання нерівності, серед яких:

- за останні роки глобальний розподіл ВВП на душу населення став більш рівним, так якщо у 2007 р. найбідніші економіки, на які припадало 80% населення світу, створювали 22% світового ВВП, то у 2017 р. їх частка у ВВП виросла до 32%. Однак, нерівність у ВВП на душу населення зменшились

переважно серед економік із високим рівнем доходу, а розрив між найбагатшими та найбіднішими країнами світу залишився майже незмінним;

- зменшення розриву між розвиненими країнами та країнами, що розвиваються, обумовлено швидкими темпами зростання економіки Китаю, станом на 2017 р. воно складає 10,2 (за ВВП на душу);

- сьогодні 1% населення світу (76 млн. осіб) має середній дохід у 172 дол. США на день, тоді як найбідніші 50% населення (3,8 млрд. осіб) - 4 дол. США на день. 3,9 млрд. населення світу або 52% проживає на нижчій середній прожитковий рівень для країн, що розвиваються (8,1 дол. США на день у 2016 р.)

- глобальна нерівність доходів зберігається на високому рівні, зокрема мінімальний трудовий дохід 10% найбагатших працівників складає 7400 дол. США на місяць (2017 р.), а максимальних дохід 10% найбідніших - 22 дол. США. Незважаючи на наявний тренд щодо зменшення децильної диференціації доходів, зокрема під впливом економічної конвергенції економік Індії та Китаю, рівень нерівності за доходами залишається достатньо високим.

Таким чином, серед чинників, що формують рівень соціально-економічного розвитку та безпеки країн та регіонів світу, найбільш вагомими виступають показники розвитку систем освіти та охорони здоров'я, показники зайнятості населення, а також рівень розподілу доходів та забезпечення рівного доступу до національного багатства.

### **2.3. Оцінка індикаторів формування соціальної безпеки України**

Слід зазначити, що стосовно України є низка досліджень, присвячених оцінці загроз соціальній безпеці, в яких на основі експертного оцінювання проводиться оцінка впливу таких загроз на стан безпеки. Зокрема в [32] серед основних внутрішніх загроз соціальній безпеці визначено такі: зростання

ризиків та небезпек, пов'язаних зі збройним конфліктом на Сході України, високий рівень бідності населення країни, неефективність системи державного управління, незбалансованість національної безпеки та соціальної політики, високий рівень корупції; бідність працюючого населення; поширення інфекційних хвороб (ВІЛ-інфекції та активного туберкульозу); недосконалість державної політики із збереження людського потенціалу, зростання соціальної нерівності у суспільстві, деформація соціальної структури суспільства; поглиблення моральної та духовної деградації суспільства, нереалізованість стратегій держави щодо соціальної орієнтації економіки, посилення криміногенної ситуації у суспільстві, різке погіршення стану здоров'я населення, поширення соціальних хвороб, зростання обсягів міграції молоді за кордон, депопуляція населення, недостатньо активна участь громадянського суспільства у формуванні та контролі системи національної безпеки, невикористання важелів децентралізації управління

Незважаючи на вагомість впливу саме внутрішніх загроз, експерти зазначають і зовнішні загрози соціальній безпеці, до яких відносять: посягання на територіальну цілісність країни, втручання іноземних держав у внутрішні справи України, орієнтація розвитку суспільства на європейські соціальні стандарти без врахування ментальних особливостей та ресурсних підстав їх реалізації, копіювання рис суспільства споживання в Україні при несформованій раціональній культурі споживання, зростання енергетичної залежності країни, світові фінансові кризи та їх негативний вплив на економічну ситуацію в країні, готовність приймати у свою культуру ментальні настанови інших народів та їхніх культур, слабкість національної ідентичності тощо.

Проведемо оцінку стану соціальної безпеки України на основі індикаторів, представлених в п.1.2 роботи.

Так, динаміка індикаторів демографічної безпеки представлена в таблиці 2.7.

Таблиця 2.7

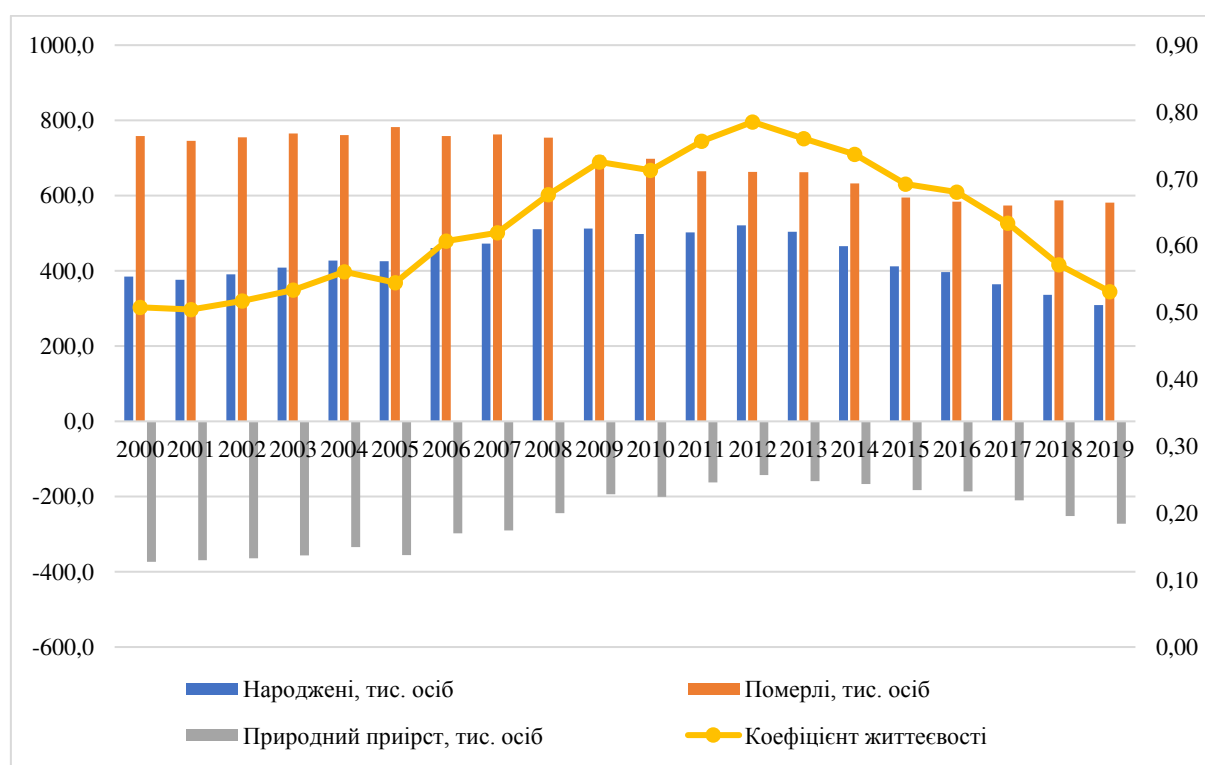
### Демографічні показники соціального розвитку України

Індикатори	2000	2005	2010	2015	2016	2017	2018	2019
Населення, темп приросту %	-0,92	-0,69	-0,39	-0,42	-0,46	-0,51	-0,54	-0,53
Очікувана тривалість життя при народженні, років	67,68	67,96	70,27	71,19	71,48	71,78	71,58	72,01
Населення (% у віці 65+)	13,80	15,89	15,71	15,67	15,89	16,16	16,43	16,71
Демографічне навантаження, осіб 0-15, 65+ до 100 осіб 15-64	44,75	43,91	42,52	44,79	45,62	46,59	47,59	48,47
Населення у віці 65+ на 100 осіб у віці 15-65 років	19,98	22,86	22,39	22,69	23,15	23,68	24,26	24,80
Коефіцієнт дитячої смертності (діти до 1 року на 1000 народжених)	15,8	12,5	10,1	8,1	7,9	7,7	7,5	7,2
Коефіцієнт життєвості (народжені на 1 померлого)	0,51	0,54	0,71	0,72	0,70	0,65	0,57	0,53
Рівень фертильності (народжені на 1 жінку)	1,1	1,2	1,4	1,5	1,5	1,4	1,3	1,3

Отже, для України характерним є скорочення чисельності населення, тобто розвиток процесів депопуляції населення країни. Згідно даних Державної служби статистики України чисельність населення України за 30 років зменшилась на 9936,1 тис. осіб. Крім того, у період 2014-2020 рр. чисельність населення зменшилась внаслідок анексії Криму та тимчасової окупації окремих територій Донецької та Луганської областей. Динаміка чисельності міського та сільського населення за 1990–2020 рр. має негативне значення: для міського населення – (-16,43%), темп приросту сільського населення ще більше, він складає -24,79%. Суттєве зменшення чисельності сільського населення насамперед пов'язано з низьким рівнем життя в сільській місцевості, відсутністю робочих місць, особливо для молоді, відтоком населення до великих міст, внаслідок чого зниженням рівня народжуваності та зростанням рівня смертності.

Очікувана тривалість життя збільшилася за період 2000-2019 рр. на 5,7% і склала 72,01 роки, що майже незмінний показник протягом 2016-2019 рр. Частка населення у віці понад 65 років має тенденцію до зростання та склала 16,71% у 2019 р. порівняно з 13,8% у 2000 р., отже, Україна є країною зі старіючою нацією (вище 12%). Як наслідок, збільшується навантаження на працездатне населення. Так, коефіцієнт пенсійного навантаження склав 24,8 осіб у віці 65+ на 100 осіб працездатного, що на 24% вище ніж у 2000 р. Загальний коефіцієнт демографічного навантаження також характеризується тенденцією до зростання, у 2019 р. склав 48,47 осіб у віці 0-15 та 65+ на 100 осіб працездатного, що на 8,3% вище показника 2000 р.

Що стосується показників природного руху населення, їх динаміка за період 2000-2019 рр. представлена на рис. 2.11.



**Рис. 2.11. Динаміка показників природного руху населення України**

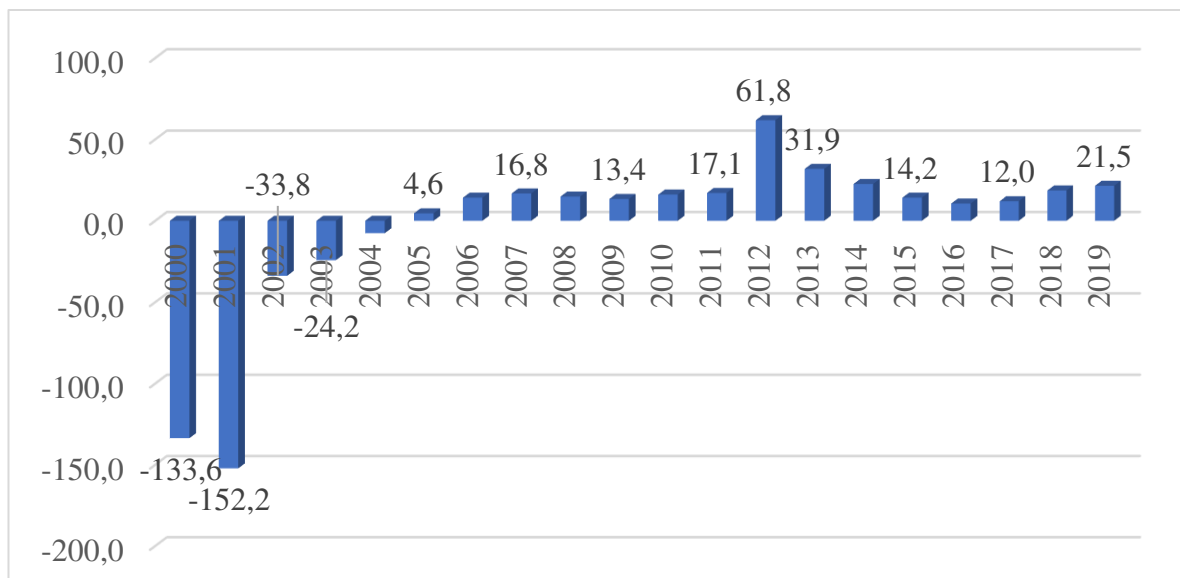
Як свідчать представлені дані, спостерігається тенденція до зменшення числа померлих, однак рівень смертності залишається досить високим. Народжуваність характеризується скороченням починаючи з 2012 р. Протягом всього аналізованого періоду спостерігається від'ємний природний приріст,

абсолютний розмір скорочення населення при цьому з 2012 р. збільшується. Як наслідок рівень життєвості населення України скорочується, якщо у 2012 р. складав 0,79, то у 2019 р. – 0,53, що на 33% менше. Такі закономірності негативно впливають на стан демографічної безпеки країни.

Показник фертильності складає 1,3 дитини на 1 жінку за даними 2019 р., що вище показника 2000 р., однак нижче на 13% рівня 2015 р. (1,5), що є невисоким значенням та не сприяє зростанню рівня народжуваності.

Позитивним трендом є скорочення рівня дитячої смертності, що за даними 2019 р. склала 7,2, що в двічі менше рівня 2000 р. (15,8).

Динаміка показників механічного руху представлена на рис. 2.12.



**Рис. 2.12. Міграційний приріст (скорочення) населення України, тис. осіб**

Отже, починаючи з 2005 р. спостерігається приріст населення за рахунок міграції, максимальний розмір якого припадає на 2012 р. – 61,8 тис. осіб.

В останні роки зросло число трудових мігрантів з України. В результаті військово-політичної ситуації в країні та отриманням безвізового режиму з країнами Європи, показник трудової міграції українців до Російської Федерації скоротився, а при цьому зріс до Польщі та ряду інших країн Західної Європи. Ріст чисельності трудових мігрантів з одного боку позитивно впливає на економічну складову країни, оскільки за оцінками експертів грошові

перекази трудових мігрантів становлять більше 8% ВВП. Разом з тим, негативний ефект трудової міграції – формує дефіциту кадрового потенціалу в окремих галузях на ринку України, який в майбутньому буде зростати. Крім того, за останні 10 років більше як в 5 разів зросла частка молоді, яка здобуває вищу освіту за межами України, а саме, в країнах Європи. При чому у географічному розрізі лідером є Польща. Що стосується трудових українських емігрантів, то за оцінками експертів станом на 2018 рік кількість українських трудових мігрантів складала понад 4 млн. осіб (16% працездатного населення). Третину з яких складають так звані «маятникові» мігранти, по 20% припадає на довгострокові та короткострокові міграції. Частка нелегальних мігрантів складає 10%. У структурі мігрантів також виділяються мігранти, які повернулися – майже 15%, решта – мігранти, які покинули країну всією сім'єю. Що стосується географії українських міграційних потоків після 2014 року змінюється вектор з Росії на Польщу. За період з 2014-2018 роки офіційна міграція українців до Польщі зросла втричі [19].

В таблиці 2.8 представлена динаміка індикаторів соціального розвитку.

Таблиця 2.8

### Індикатори соціального розвитку України

Індикатор	2000	2005	2010	2015	2016	2017	2018	2019
Частка витрат на освіту, % до ВВП	4,17	6,06	6,74	5,44	5,01	5,41	5,41	5,41
Частка витрат на охорону здоров'я, % до ВВП	5,31	6,11	6,98	6,96	6,73	6,83	6,79	6,85
Рівень безробіття, %	11,71	7,18	8,10	9,14	9,35	9,51	8,79	8,88
Рівень зайнятості, %	50,30	51,15	50,55	49,60	49,27	49,06	48,91	49,34
Коефіцієнт Джині	29	29	24,8	25,5	25	25	25	25
Співвідношення доходів ТОП10% населення до 50% населення	3,55	3,28	2,95	2,68	2,68	2,68	2,68	2,71
НД на душу населення, \$	700	1540	2980	2700	2370	2380	2800	3370
Валові збереження, % до НД	25,21	27,20	17,81	16,26	17,87	18,51	18,67	18,72



Як свідчать представлені в таблиці дані, в структурі ВВП частка витрат на освіту складає 5,41%, що більше рівня 2000 р., однак менше рівня 2010 р. Частка витрат на охорону здоров'я в структурі ВВП також несуттєво зростає, складає 6,85% у 2019 р. порівняно з 5,31% у 2000 р. Рівень безробіття характеризується тенденцією до зменшення, за 2019 р. складає 8,88%, що на 2,83% менше рівня 2000 р. Рівень зайнятості залишається практично незмінним на рівні 49-51%.

За рівнем соціально-економічної нерівності, що вимірюється коефіцієнтом Джині, Україна є однією з країн з найменшим рівнем соціального розшарування. При цьому коефіцієнт Джині має тенденцію до зменшення величини, зокрема скоротився за аналізований період на 14%. Розмір доходів 10% найбагатшого населення в 2,71 рази більше розміру доходів 50% населення, що є невисоким рівнем диференціації.

Національний дохід на душу населення зростав з 700 дол. США у 2000 р. до 3370 дол. США у 2019 р., тобто збільшився в 4,8 рази. Частка валового заощадження у національному доході становить 18,72% за даними 2019 р., що на 6,49% менше показника 2000 р.

Одним з індикаторів рівня соціального розвитку є Індекс розвитку людського потенціалу (ІЛР). За 2018 рік Україна отримала значення ІЛР 0,750, що відносить її до високої категорії людського розвитку — 88 позиція зі 189 країн і територій. За період 1990- 2018 рр. значення ІЛР України збільшилося з 0,705 до 0,750, тобто на 6,3% (табл. 2.9). За цей же період очікувана тривалість життя при народженні в Україні збільшилась на 2,1 років, середня кількість років навчання збільшилася на 2,2 роки, а очікувана кількість років навчання зросла на 2,7 років. ВНД на душу населення України скоротився приблизно на 25,6% [12].

ІЛР України 2018 року на рівні 0,750 відповідає середньому значенню 0,750 для країн у групі високого людського розвитку, але є нижчим за середнє значення для країн Європи та Центральної Азії, яке становить 0,779. Серед країн Європи та Центральної Азії країнами, які мають близьке до України

положення за ІЛР у 2018 р. та які певною мірою близькі до України за чисельністю населення, є Казахстан та Російська Федерація, які займають позиції 50 і 49 відповідно, за ІЛР.

Таблиця 2.9

## Динаміка ІЛР України

Роки	ІЛР	Очікувана тривалість життя при народженні	Очікувана кількість років навчання	Середня кількість років навчання	ВНД на душу населення (ПКС 2011 р. в дол. США)
1990	0,705	69,8	12,4	9,1	10744
1995	0,664	67,9	12,2	10,0	4993
2000	0,671	67,3	13,0	10,7	4665
2005	0,715	67,5	14,6	11,2	7207
2010	0,732	69,4	14,8	11,3	7715
2015	0,742	71,5	14,9	11,3	7373
2016	0,746	71,7	15,1	11,3	7601
2017	0,747	71,8	15,1	11,3	7670
2018	0,750	72,0	15,1	11,3	7994

Таким чином, до закономірностей розвитку демографічних та соціальних індикаторів, що визначають особливості формування системи соціальної безпеки України можна віднести скорочення чисельності населення на фоні від'ємного природного приросту, активізації процесів старіння населення, низького рівня фертильності, зростання рівня демографічного навантаження; невисокої частки витрат на системи освіти та охорони здоров'я, низького рівня національного доходу на душу населення, однак при цьому наявності високого рівня розвитку людського потенціалу та відносно рівномірного характеру розподілу доходів у суспільстві.

## Висновки до другого розділу

На основі проведеного аналізу стану соціально-економічної безпеки країн світу, зокрема України, можна зробити наступні висновки:

- В аспекті демографічних змін спостерігається зростання чисельності населення у світі з вираженими уповільненими темпами, збільшується частка населення у віці понад 65 років у розвинених країнах, як наслідок відбувається інтенсифікація процесів старіння, підвищується загальний рівень демографічного навантаження на працездатне населення, зростає середня очікувана тривалість життя населення, при цьому її рівень суттєво відрізняється за регіонами світу, скорочується загальний рівень фертильності населення світу, при цьому він залишається високим в країнах з низьким рівнем розвитку; збереження високого рівня природного приросту населення в країнах, що розвиваються, а з іншого боку зниження загальної рівня смертності населення, зокрема дитячої смертності.

- В контексті розвитку базових соціальних сфер, зокрема освіти та охорони здоров'я, слід зазначити збереження частки витрат на освіту на рівні 4,8-5,5%, на охорону здоров'я - 2-20% залежно від рівня розвитку країни.

- Серед закономірностей розвитку індикаторів ринку праці слід визначити дефіцит робочих місць, перевищення рівня недовикористання робочої сили над рівнем безробіття, низький рівень оплати праці в країнах, що розвиваються, збереження високої зайнятості в сферах діяльності з низькою доданою вартістю в країнах з низьким рівнем доходу, збереження високого рівня безробіття в країнах із середнім рівнем доходу через економічну нестабільність та вплив економічних криз; збереження високого рівня неформальної зайнятості та вразливої зайнятості; збереження високого рівня бідності зайнятих у світі.

- До особливостей розвитку системи розподілу доходів та подолання нерівності було віднесено зменшення нерівності у ВВП на душу населення серед економік із високим рівнем доходу, збереження на незмінному рівні

розриву між найбагатшими та найбіднішими країнами світу, зменшення розриву між розвиненими країнами та країнами, що розвиваються, збереження на високому рівні глобальної нерівності доходів.

- До закономірностей розвитку демографічних та соціальних індикаторів, що визначають особливості формування системи соціальної безпеки України віднесено скорочення чисельності населення на фоні від'ємного природного приросту, активізації процесів старіння населення, низького рівня фертильності, зростання рівня демографічного навантаження; невисокої частки витрат на системи освіти та охорони здоров'я, низького рівня національного доходу на душу населення, однак при цьому наявності високого рівня розвитку людського потенціалу та відносно рівномірного характеру розподілу доходів у суспільстві.

## РОЗДІЛ 3

### НАПРЯМИ ПІДВИЩЕННЯ РІВНЯ СОЦІАЛЬНОЇ СКЛАДОВОЇ ЕКОНОМІЧНОЇ БЕЗПЕКИ КРАЇНИ

#### 3.1. Інтегральна оцінка рівня соціальної безпеки України

Грунтуючись на систематизації індикаторів соціальної безпеки та підходах до оцінки рівня соціальної безпеки, що представлені в першому розділі дослідження проведемо оцінку рівня соціальної безпеки України на основі побудови інтегрального індексу безпеки.

До складу індексу включено індикатори, представлені на рис. 1.1, при цьому вони класифіковані за характером впливу на стимулятори (зростання спричиняє підвищення рівня соціальної безпеки) та дестимулятори (зростання знижує рівень соціальної безпеки).

*Таблиця 3.1*

#### Характеристика індикаторів соціальної безпеки

Компонента	Індикатор	Характер індикатору
Безпека соціального розвитку	Частка витрат на освіту, % до ВВП	стимулятор
	Частка витрат на охорону здоров'я, % до ВВП	стимулятор
	Рівень безробіття, %	дестимулятор
	Рівень зайнятості, %	стимулятор
	Коефіцієнт Джині	дестимулятор
	Співвідношення доходів ТОП10% населення до 50% населення	дестимулятор
	НД на душу населення, дол США	стимулятор
	Валові заощадження, % до ВНД	стимулятор
Демографічна безпека	Населення, темп приросту %	стимулятор
	Очікувана тривалість життя при народженні, років	стимулятор
	Населення ( % у віці 65+)	дестимулятор
	Демографічне навантаження, осіб 0-15, 65+ до 100 осіб 15-64	дестимулятор
	Населення у віці 65+ на 100 осіб у віці 15-65 років	дестимулятор
	Коефіцієнт дитячої смертності	дестимулятор
	Коефіцієнт життєвості	стимулятор
	Рівень фертильності	стимулятор

Для приведення індикаторів до порівнювального вигляду застосовувались методи стандартизації шляхом порівняння з середнім значенням індикатору. В якості середнього значення індикатору застосовувались середньосвітові оцінки. Отже, формули для розрахунку стандартизованих значень індикаторів мають вигляд:

$$SI_i = \frac{I_{ukr}}{\bar{I}_{world}} - \text{для показників стимуляторів} \quad (3.1)$$

$$SI_i = \frac{\bar{I}_{world}}{I_{ukr}} - \text{для показників дестимуляторів} \quad (3.2)$$

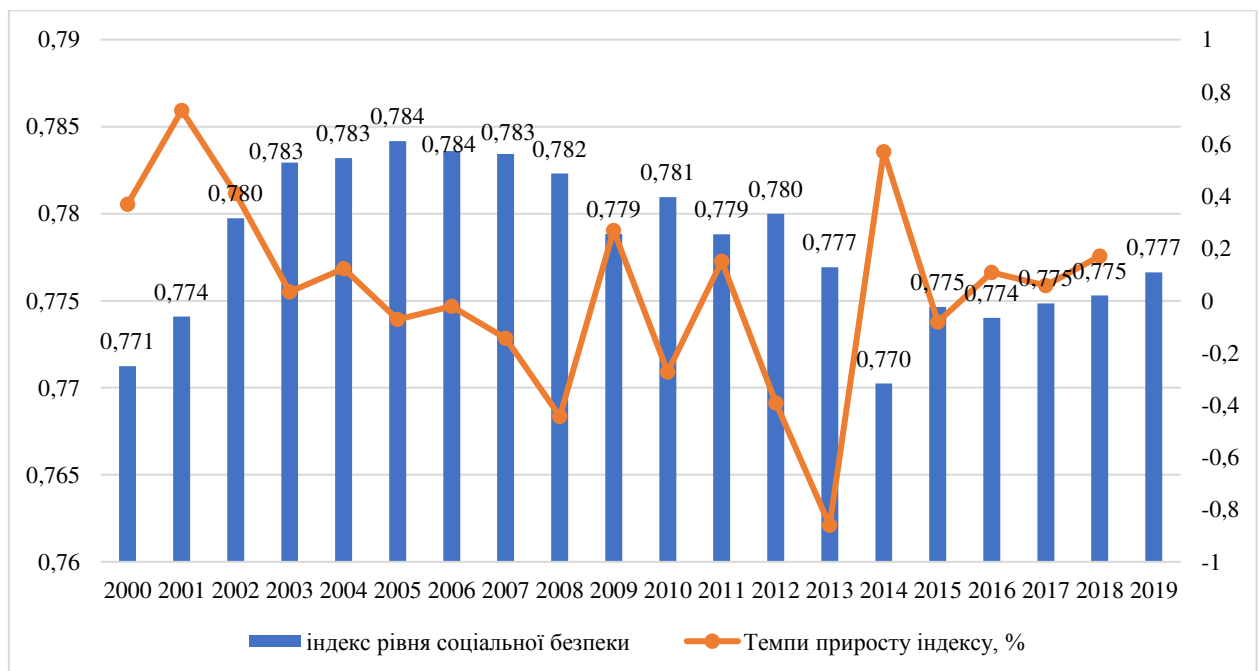
Для приведення значень індексу безпеки в діапазон (0;100%) проведемо їх перетворення в функцію стандартного нормального інтегрального розподілу за формулою:  $SI_i^{\text{норм}} = \frac{1}{\sqrt{2\pi}} e^{-\frac{z_j^2}{2}}$ .

Для розрахунку інтегрального індексу соціальної безпеки (CSI) застосовувалась середня геометрична з нормованих значень індикаторів:

$$CSI = \prod_{i=1}^n SI_i^{\text{норм}} \quad (3.3)$$

Вхідні дані індикаторів для України та середньосвітові, а також стандартизовані та нормовані значення представлені в таблицях додатку А.

Динаміка інтегрального індексу соціальної безпеки представлена на рис. 3.1.



**Рис. 3.1. Динаміка інтегрального індексу соціальної безпеки України**

Значення індексу соціальної безпеки для України дорівнює 0,777 у 2019 р. та характеризується несуттєвою інтенсивністю зміни, зокрема він на 0,6% менше рівня 2010 р. та 1% менше рівня 2005 р. Розрахунок ланцюгових відносних темпів зміни індексу соціальної безпеки показав періоди посилення або послаблення індексів безпеки, а саме:

- Підвищення рівня соціальної безпеки відбувалося у 2001-2005 рр., 2010, 2012, 2015, 2017-2019 рр.
- Зниження рівня соціальної безпеки спостерігалось у 2006-2009 рр., 20011, 2013-2014, 2016 рр.
- Тенденцією зростання, а отже посилення соціальної складової безпеки характеризується період до 2007 р., після якого значення індексів мають загальну тенденцію до зменшення рівня.

Для характеристики рівня безпеки з точки зору змістовного наповнення застосовано шкалу бажаності Харрінгтона, відповідно до стандартних значень якого рівень соціальної безпеки залежно від значень інтегрального індексу прийматиме такі характерні значення (табл. 3.2).

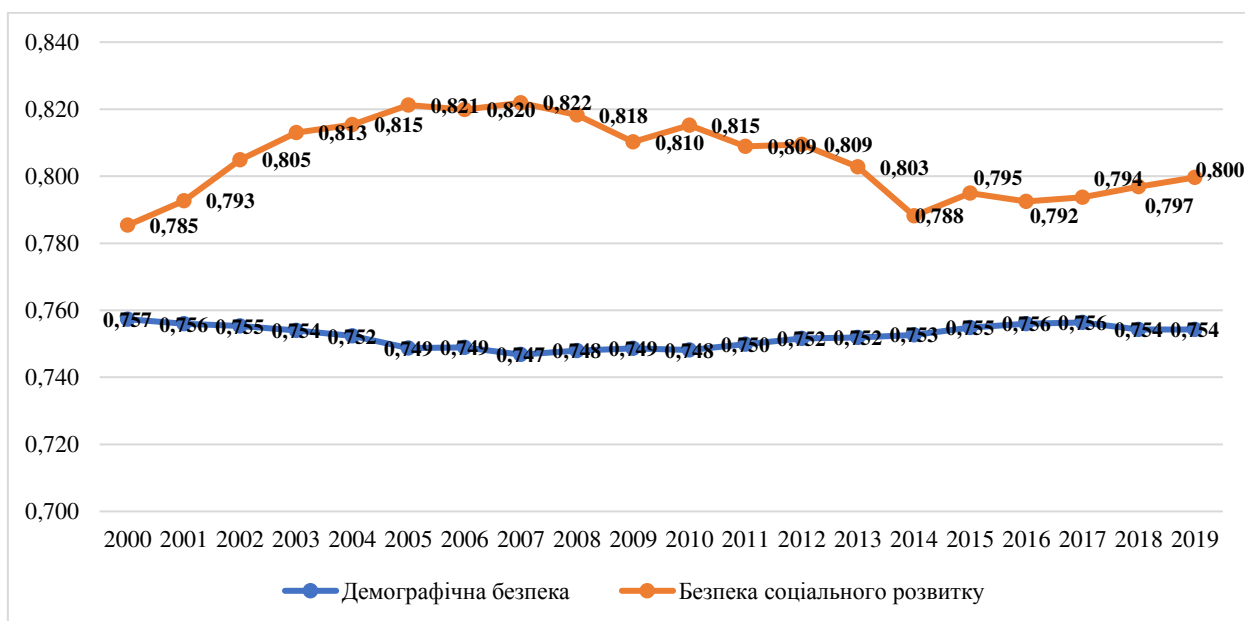
*Таблиця 3.2.*

#### **Застосування шкали Харрінгтона для визначення рівня безпеки**

Рівень безпеки	Значення інтегрального індексу соціальної безпеки
Критичний	0-0,2
Кризовий	0,2-0,37
Задовільний	0,37-0,63
Нормальний	0,63-0,8
Високий	0,8-1,0

Отже, для України характерним є нормальний рівень соціальної безпеки.

Аналогічні розрахунки було проведено за складовими, а саме демографічної безпеки та безпеки соціального розвитку (рис. 3.2).



**Рис. 3.2. Динаміка індексів – складових інтегрального показника соціальної безпеки України**

За демографічним компонентом індекс дорівнює 0,754 у 2019 р., що на 0,8% вище рівня 2010 р., в цілому за аналізований період індекс залишається майже незмінним. За безпекою соціального розвитку значення індексу є на 6% вищим щодо демографічної складової та складає 0,8. При цьому індекс безпеки соціального розвитку у 2019 р. порівняно з 2008 р. зменшився на 3,7%, найменше значення показнику – у 2014 р. (0,788). За період 2000-2008 рр. індекс мав тенденцію до зростання, збільшився на 4,6%.

Також слід зазначити, що відповідно до шкали Харрінгтона демографічна безпека та безпека соціального розвитку перебувають на нормальному рівні.

З метою виявлення індикаторів, що в найбільшому ступені корелюють з інтегральним індексом соціальної безпеки та окремими його складовими було розраховано лінійні коефіцієнти кореляції (табл. 3.3). Отже, помірний та суттєвий вплив на зміну інтегрального індексу соціальної безпеки мають такі індикатори, як частка витрат на освіту, рівень безробіття, рівень зайнятості, очікувана тривалість життя. На зміну індексу безпеки соціального розвитку мають більш суттєвий вплив такі фактори, як частка витрат на освіту, рівень безробіття та зайнятості. Індекс демографічної безпеки в найбільшому ступені



корелює з показником загального демографічного навантаження на працездатне населення.

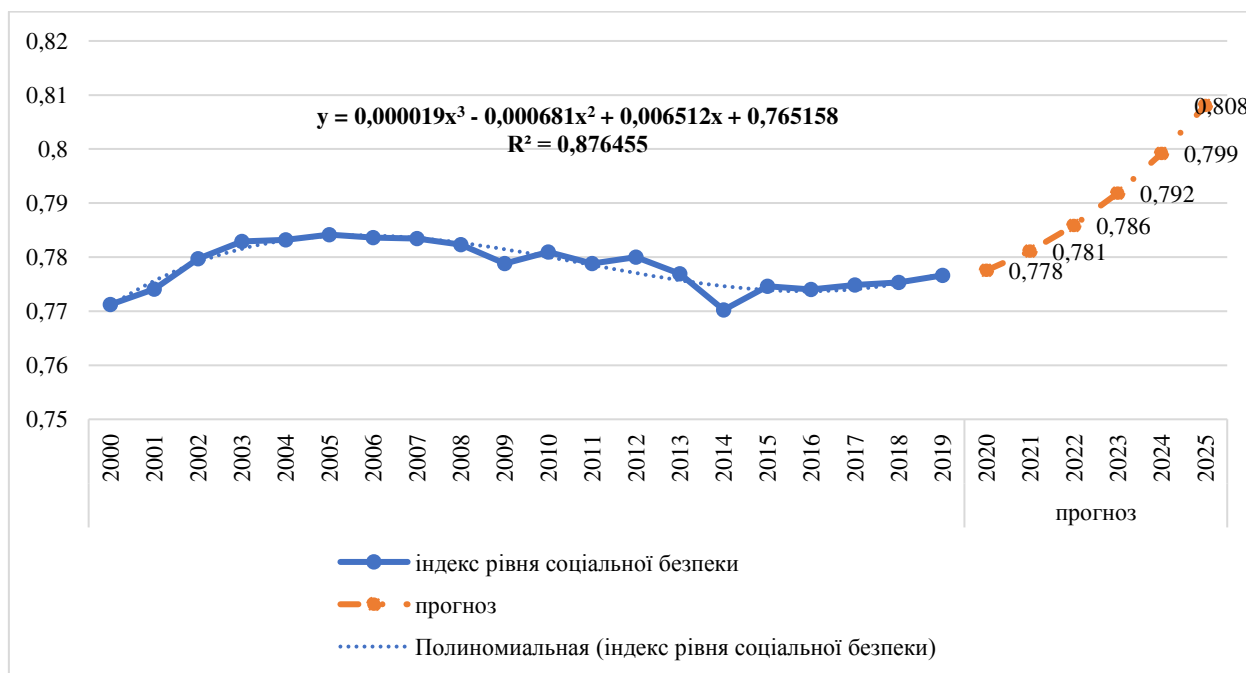
Таблиця 3.3

## Оцінка впливу індикаторів на інтегральний рівень безпеки

Компонент	Індикатор	Коефіцієнти кореляції		
		Інтегральний індекс соціальної безпеки	Індекс безпеки соціального розвитку	Індекс демографічної безпеки
Безпека соціального розвитку	Частка витрат на освіту, % до ВВП	0,50	0,63	
	Частка витрат на охорону здоров'я, % до ВВП	-0,19	-0,16	
	Рівень безробіття, %	-0,70	-0,79	
	Рівень зайнятості, %	0,70	0,75	
	Коефіцієнт Джині	0,41	0,30	
	Співвідношення доходів ТОП10% населення до 50% населення	0,49	0,47	
	НД на душу населення, дол США	-0,11	0,03	
	Валові заощадження, % до ВНД	0,49	0,36	
Демографічна безпека	Населення, темп приросту %	-0,06		-0,44
	Очікувана тривалість життя при народженні, років	0,50		0,25
	Населення ( % у віці 65+)	0,29		-0,40
	Демографічне навантаження, осіб 0-15, 65+ до 100 осіб 15-64	-0,45		-0,67
	Населення у віці 65+ на 100 осіб у віці 15-65 років	0,16		-0,21
	Коефіцієнт дитячої смертності	0,28		0,03
	Коефіцієнт життєвості	-0,10		-0,36
	Рівень фертильності	-0,11		-0,36

З метою прогнозування рівня соціальної безпеки застосуємо методіку аналітичного вирівнювання трендів. На основі аналізу фактичної динаміки інтегрального індексу (рис. 3.1) було визначено, що найкращим типом тренду, що описує динаміку досліджуваного показника є поліноміальна функція третього порядку, оскільки зміна індексу характеризується типом розвитку зі змінним прискоренням або уповільненням зростання. Зокрема прискорення спостерігалось у 2000-2006 рр. та 2016-2019 рр., уповільнення – 2007-2016 рр.

Рівняння тренду, що представлено на рис. 3.3. на 87,6% апроксимує фактичну динаміку, що вважається високим ступенем точності.



**Рис. 3.3. Прогнозування рівня соціальної безпеки України**

Таким чином, за умови, якщо тенденція зміни показника, що виявлена за період 2000-2019 рр. (20 років) збережеться і на перспективу до 2025 р., то можна очікувати зростання рівня безпеки до 0,778 у 2020 р., що на 0,12% більше, ніж у 2019 р.; до рівня 0,781 у 2021 р., що на 0,46% більше попереднього року; до 0,786 у 2022 р., що на 0,61 % більше рівня попереднього року; до 0,792 у 2023 р., що на 0,76 % більше рівня попереднього року; до 0,799 у 2024 р., що на 0,93 % більше рівня попереднього року; до 0,808 у 2025 р., що на 1,11 % більше рівня попереднього року. Тобто очевидною є тенденція до прискорення зростання рівня соціальної безпеки.

Таким чином, на основі проведеного інтегрального оцінювання визначено рівень соціальної безпеки України в цілому та в розрізі двох складових – демографічної та соціального розвитку. Отримані оцінки свідчать про нормальний рівень безпеки. Серед індикаторів, що в найбільшому ступені корелюють з інтегральним рівнем безпеки, було визначено частку витрат на

освіту, рівень безробіття, рівень зайнятості, очікувану тривалість життя. За прогнозними оцінками очікуватиметься подальше прискорення зростання рівня соціальної безпеки на період 2020-2025 рр.

### **3.2. Перспективи забезпечення соціальної безпеки та захисту в країнах та регіонах світу**

Підвищення рівня соціальної безпеки можливе за умови створення системи ефективного соціального захисту населення, рівень якого є далеким від оптимального для більшості країн та регіонів світу. Так, в докладі міжнародної організації праці зазначається, що для досягнення до 2030 р. мінімального рівня соціального захисту населення, що забезпечує базовий набір заходів, необхідно спрямовувати більш ніж 500 млрд. дол. США щорічно.

Згідно з даними, що наводяться в доповіді, більшість країн з низьким рівнем доходів та рівнем доходів нижче середнього неспроможні забезпечити мінімальний соціальний захист. Тому на ліквідацію фінансового дефіциту в цій області країнам з низьким рівнем доходів доведеться направляти 5,6% (27 млрд дол. США на рік) свого валового внутрішнього продукту. Країнам з рівнем доходів нижче середнього потрібно асигнувати на ці цілі 1,9% ВВП (136 млрд дол. США в рік), а країнам з рівнем доходів вище середнього - 1,4% ВВП (365 млрд в рік) [21].

Серед можливих політичних рішень, покликаних забезпечити необхідні фінансові ресурси, в доповіді називаються збільшення податкових надходжень, розширення охоплення населення соціальним забезпеченням і збільшення внесків на ці цілі, нарощування офіційної допомоги з метою розвитку, перш за все країнам з низьким рівнем доходів, і припинення незаконних фінансових потоків. Зокрема стимулювання розвитку накопичувального страхування, у тому числі на працівників неформального сектора може принести додатковий дохід таким країнам в розмірі 1,2% ВВП.

Слід також зазначити про наявність суттєвих регіональних диспропорцій в забезпеченні соціального захисту та безпеки.

Так, як свідчать результати аналітичного звіту World Social Protection Report 2017–19 [75], тільки 45,2% населення світу мають дієвий доступ до хоча б одного виду допомоги в рамках соціального захисту. Більше половини населення позбавлене захисту, не маючи фактичного доступу до жодного виду соціального захисту. При цьому між регіонами спостерігаються істотні відмінності: у більшості країн Європи і Центральної Азії, а також в Канаді та Уругваї більше 90% населення охоплено хоча б одним видом соціального захисту. Навпаки, в більшості країн Африки, по яких є відповідні дані (крім ПАР і Єгипту) охоплення становить менше 30%. У Північній та Південній Америці, доступ хоча б до одного виду соціального захисту є у 67,6% населення, що говорить про значний прогрес у справі розширення охоплення соціальним захистом в останні роки.

В Азіатсько-Тихоокеанському регіоні охоплення населення становить 39%, однак, цей показник приховує значні відмінності між країнами: якщо в Австралії, Китаї, Кореї, Новій Зеландії та Японії, досягнутий відносно високий рівень охоплення, то в інших країнах регіону він невеликий. Істотна різниця в охопленні, як правило, відображає глобальну тенденцію, яка полягає в тому, що більш високі рівні охоплення соціальним захистом зазвичай спостерігаються в країнах з більш високим рівнем економічного розвитку, однак, як показує досвід деяких країн, наприклад, Китаю та Уругваю, послідовні зусилля з розширення охоплення можуть бути успішними при будь-якому рівні розвитку. Для досягнення прогресу в розширенні охоплення соціального захисту потрібно виділяти на це достатній обсяг ресурсів. Системи соціального захисту можуть сприяти економічному та соціальному розвитку, реалізації права на соціальне забезпечення та досягнення Цілей в галузі сталого розвитку тільки в тому випадку, якщо країни вкладають достатньо коштів в досягнення цих цілей. Недофінансування соціального

захисту, особливо в Африці, Азії і арабських державах, являє собою одну з перешкод на шляху всеохватного зростання та сталого розвитку.

Якщо говорити про перспективи системи забезпечення соціального захисту як елементу безпеки, то можна виокремити певні перспективні напрями та заходи в межах кожного регіону світу.

Так, більшість країн *Африканського регіону* розглядають забезпечення соціального захисту населення в якості одного з пріоритетних напрямків своїх стратегій розвитку, які спрямовано на вирішення таких першочергових завдань:

- забезпечення доступу до програм соціального захисту для працівників неформального сектора економіки з метою офіційного оформлення їх відносин з роботодавцями та поліпшення їх умов праці;

- розробка програм соціального захисту для осіб, які не мають можливості працювати, дітей, матерів з новонародженими дітьми, осіб з обмеженими можливостями, людей похилого віку, малозабезпечених і безробітних, а також осіб, які відчувають нестачу продовольства;

- впровадження системи загального медичного обслуговування;

- перегляд існуючих державних стратегій в області соціального захисту в напрямку використання як соціальних, так і страхових схем. Пошук нових рішень для збільшення бюджету, що виділяється на програми соціального захисту, а також забезпечення необхідного фінансування сфери соціального захисту;

- вдосконалення нормативно-правової бази, що регулює сферу соціального захисту населення;

- зміцнення потенціалу та розвиток інституційної бази, перш за все в уразливих державах, включаючи вдосконалення механізмів координації в процесі реалізації програм соціального захисту;

- розширення доступу до системи соціального захисту для робочих-мігрантів з африканських країн, в тому числі забезпечення можливостей для збереження прав на одержання допомоги при зміні місця проживання.

Країни *Північної та Південної Америки* характеризуються порівняно інших регіонів світу більш високим рівнем соціальної безпеки та захисту, ефективними програмами соціального розвитку. Серед пріоритетів розвитку соціальної сфери необхідно визначити такі:

- розширення масштабів офіційного сектора економіки, що гарантує отримання подвійного ефекту (забезпечення відповідності соціальних програм потребам населення і розширення фактичного охоплення), а також сприяє поширенню програм соціального страхування на «важко досягнути» групи населення, включаючи, серед інших, працівників сільськогосподарського сектора, індивідуальних підприємців, домашній обслуговуючий персонал і робітників-мігрантів;

- розширення фактичного охоплення програм соціального захисту дітей та інших соціально вразливих категорій населення шляхом ліквідації вузьких місць в наданні допомоги відповідно до потреб цільових груп;

- розробка і реалізація стратегій, спрямованих на збільшення бюджету і підвищення ефективності схем розподілу, що використовуються в бюджетно-податковій політиці, з метою створення основи для вдосконалення систем соціального захисту;

- розширення правового і фактичного охоплення програмами захисту безробітних;

- забезпечення гарантованого доступу населення до послуг охорони здоров'я та подолання тенденції до фрагментованості в сфері медичного обслуговування, в тому числі з позиції наявності тих чи інших прав у різних категорій населення;

- забезпечення стійкості страхових систем пенсійного забезпечення.

Для *країн Азіатсько-Тихоокеанського регіону* в пріоритетах забезпечення соціальної безпеки та захисту такі заходи:

- поширення соціального захисту на працівників неформальної економіки шляхом поєднання систем соціального страхування і соціальної допомоги з метою досягнення загального охоплення;

- встановлення рівнів мінімальної соціального захисту для осіб, які не можуть працювати, включаючи дітей, матерів з новонародженими дітьми, інвалідів, людей похилого віку, а також для бідних і безробітних;

- підвищення загального рівня державних витрат на соціальний захист з метою розширення охоплення систем соціального захисту;

- зміцнення систем оподаткування та пошук нових джерел поповнення бюджету з метою збільшення державних витрат на соціальний захист населення;

- розробка і реалізація систем соціального страхування з урахуванням особливостей регіонального ринку праці, включаючи переважання нестандартних форм зайнятості;

- застосування новаторських рішень на основі комплексних підходів, що поєднують в собі програми соціального страхування і державного фінансування в цілях одночасного вирішення проблем, пов'язаних як з розширенням охоплення, так і з забезпеченням допомоги адекватного розміру;

- виділення значних коштів на управління системами соціального захисту, в тому числі на забезпечення якісних послуг на децентралізованому рівні.

Регіон *Європи та Центральної Азії* характеризується найбільшим рівнем соціального захисту населення, що робить країни регіону більш безпековими з позиції соціальної складової. Серед перспектив розвитку системи забезпечення соціальної безпеки та захисту можна зазначити такі:

- країни з високим рівнем доходів і країни з рівнем доходів вище середнього, які вже досягли високого рівня охоплення та адекватності соціального захисту, повинні зберегти досягнутий прогрес і гарантувати, що поточні та перспективні реформи не поставлять під загрозу його рівень; при цьому слід забезпечити стійкі механізми фінансування систем за рахунок ефективного поєднання адекватного розміру допомоги та фінансової стійкості;

- країнам, де охоплення і розмір допомоги поки що невеликі, слід зосередитися на поширенні охоплення на категорії населення, що знаходяться

поза сферою дії систем, для досягнення загального охоплення, не забуваючи про те, що розмір допомоги повинен бути достатнім для задоволення потреб населення. У ряді країн це вимагатиме активізації зусиль по боротьбі з неформальними формами зайнятості та переходу до формальній економіці, а також забезпечення стійких механізмів фінансування за рахунок поєднання систем соціального страхування і державних систем соціального забезпечення;

- всім країнам регіону слід нарощувати зусилля для забезпечення адекватного охоплення людей соціальним захистом незалежно від їх форми зайнятості при акценті на посилення соціального захисту самозайнятих і працівників, що мають нестандартні форми зайнятості.

Крім умов соціального розвитку в системі забезпечення соціальної безпеки варто враховувати й зміни демографічних індикаторів, глобальні закономірності динаміки яких створюють загрози безпеці та висувають перед системами соціального захисту нові завдання.

Зокрема, ці тенденції характеризуються наступним: зростання населення продовжиться, незважаючи на зниження рівня народжуваності. При цьому населення світу, в тому числі похилого віку, буде зосереджено в країнах, що розвиваються: до 2050 р. там буде проживати три чверті населення похилого віку. Тривалість життя, в тому числі сільського населення, значно зросте; відбудеться фемінізація старості, оскільки жінки живуть довше за чоловіків, і тривалість їх життя зростає більш швидкими темпами.

У країнах, що розвиваються, молодь працездатного віку становить значну групу населення; тривале зростання її чисельності створює вікно можливостей для розвитку і фінансування соціального захисту; в країнах з високим рівнем доходів розвивається протилежний процес. У світі найшвидше зростає група населення у віці старше 80 років, яка за чотири найближчі десятиліття збільшиться вчетверо. Тим часом чисельність дітей і молоді як і раніше значно більше, що вимагає необхідних інвестицій.



Загальний коефіцієнт демографічного навантаження в світі буде залишатися відносно стабільним протягом наступних чотирьох десятиліть: в той час як частка літніх людей буде зростати, особливо в Азії, частка дітей буде знижуватися.

Однак, за цими середніми показниками приховуються значні регіональні відмінності. Так, в Африці очікується зниження коефіцієнта демографічного навантаження, так як збільшення чисельності людей похилого віку буде компенсовано скороченням частки дітей і зростанням частки осіб працездатного віку. Коефіцієнт демографічного навантаження також скоротиться в арабських країнах, оскільки чисельність дітей скоротиться, а населення працездатного віку - дещо зросте, що компенсує очікуване збільшення частки людей похилого віку.

В Азіатсько-Тихоокеанському регіоні, характерною рисою якого є демографічна неоднорідність, цей коефіцієнт залишиться незмінним, так як збільшення чисельності населення похилого віку буде компенсуватися скороченням частки дітей, а частка осіб працездатного віку, як очікується, дещо скоротиться.

У Північній і Південній Америці коефіцієнт демографічного навантаження теж залишатиметься більш-менш стабільним, оскільки чисельність літніх людей буде збільшуватися більш швидкими темпами, ніж скорочення частки дітей, в той час як чисельність населення в працездатному віці дещо скоротиться.

Зовсім інша ситуація складається в Європі і Центральній Азії, де очікується зростання коефіцієнта демографічного навантаження, оскільки, незважаючи на деяке скорочення частки дітей, збільшення чисельності осіб похилого віку буде супроводжуватися скороченням працездатного населення. Настільки значні регіональні відмінності говорять про те, що слід уникати узагальнень і, зокрема, не посилатися на «кризу старіння» як виправдання прискорення пенсійної реформи.

Розуміння демографічних тенденцій має вирішальне значення для відповідної розробки безпекових стратегій та реалізації цілей сталого розвитку ООН до 2030 р. Зусилля по скороченню масштабів бідності повинні бути спрямовані, в тому числі, на боротьбу з дитячою бідністю і злиднями в літньому віці. Країни світу повинні розробляти заходи, що відповідають їх демографічним умовам, уникаючи реформ, спрямованих на скорочення соціального забезпечення.

### **3.3. Стратегічні орієнтири забезпечення соціальної безпеки України**

В цілому зміцнення соціальної стабільності у суспільстві є одним з пріоритетів національних інтересів України. В цьому контексті формування стратегії соціального розвитку має розглядатися як ключовий орієнтир, досягнення якого визначається також цілями сталого соціально-економічного розвитку.

Важливим сучасним орієнтиром соціальної безпеки стає приклад розвинених європейських країн з високими соціальними стандартами у плані децентралізації і гуманізації відносин держави та громадянина. Забезпечення соціальної безпеки є тим ефективнішим, чим краще взаємодіють у процесі реалізації національних інтересів у соціальній сфері органи державної влади різних рівнів, громадські організації, окремі громадяни, що визначає антропоцентричну парадигму соціальних перетворень [26].

Низький рівень корупції тіньової економіки у довгостроковому періоді формуватиме нове суспільство та дасть змогу ефективного забезпечення високих соціальних стандартів, давно досягнутих країнами, що схожим з Україною чином декларують соціальну спрямованість своєї політики. Боротьба з корупцією та тіньовизацією має розпочинатись у контексті зміцнення стійкості правосвідомості громадян перед неминучими викликами, що постають унаслідок загострення фінансово-економічних криз та

супроводжуватись реальними й ефективними заходами з подолання цих загроз у соціальній сфері.

Забезпечення соціальної безпеки має ґрунтуватись на досягненні схвалених (затверджених) на рівні державної влади порогових чи вищих значень індикаторів соціальної безпеки, що потребує формування належного нормативно-правового забезпечення, створення окремого суб'єкта нагляду за додержанням національних інтересів у соціальній сфері чи розширення повноважень існуючих суб'єктів у зв'язку з новими обставинами, що виникають в умовах реформування соціальної політики та досягнення нових соціальних стандартів.

До напрямів забезпечення соціальної безпеки в Україні на основі проведеного дослідження [29, 32] можна віднести:

- забезпечення реалізації основних прав, гарантій і свобод людини, удосконалення правової системи, підвищення ефективності виконавчої та судової влади щодо захисту прав і гарантій громадян;

- забезпечення гідного рівня життя громадян, зростання доходів населення, створення умов формування чисельного середнього класу, зниження рівня бідності;

- реалізація права на безпеку людини, безпечне існування та розвиток, усунення причин формування загроз життю і здоров'ю;

- підвищення ефективності публічного управління, забезпечення його спрямованості та своєчасне реагування та подолання загроз соціальній безпеці, удосконалення діяльності державної служби та формування умов соціальної конкурентоспроможності держави;

- розвиток гідної праці, зростання цінності праці та людини праці на засадах соціальної безпеки та соціальної відповідальності;

- забезпечення соціальної орієнтації економіки, запровадження в практику господарювання дотримання вимог економічної та соціальної безпеки України; досягнення соціальної справедливості та економічної ефективності у системі соціально-економічних відносин;

- збереження та розвиток людського потенціалу, запобігання та мінімізація ризиків людського розвитку; формування сприятливих умов для становлення та використання людського капіталу;

- підвищення рівня здоров'я населення, реформування системи охорони здоров'я, забезпечення рівності доступу до якісних медичних послуг для всіх верств населення, культивування здорового способу життя, поліпшення умов охорони та безпеки праці;

- створення умов розвитку освітнього та наукового потенціалу країни; підвищення якості та доступності професійної та вищої освіти; орієнтація освіти на потреби та вимоги індустрії майбутнього; створення конкурентних переваг у системі вітчизняної вищої освіти порівняно з розвиненими країнами; запровадження безперервної освіти впродовж життя;

- подолання наслідків і зниження ризиків і небезпек, пов'язаних із збройним конфліктом на сході України; створення передумов для тривалого миру, стабільності та соціально-економічного розвитку;

- розвиток духовного, культурного й історичного потенціалу країни; збереження етнічної самобутності, матеріальної і нематеріальної культурної спадщини та традицій;

- консолідація українського суспільства, зміцнення національної ідентичності, зростання єдності та довіри, толерантності та соціальної відповідальності;

- сприяння розвитку громадянського суспільства, перетворення його на суб'єкт управління, налагодження якісної державно-громадської взаємодії;

- посилення інформаційної безпеки щодо забезпечення захищеності національних і соціальних інтересів;

- створення сприятливих правових, соціально-економічних та організаційно-управлінських умов для ефективної протидії та подолання корупції;

- мінімізація чинників регіонального характеру, які обумовлюють виникнення внутрішніх загроз національній безпеці;

- збереження, відновлення та збалансоване використання екосистем;
- забезпечення культури безпеки та безпеки життєдіяльності;
- Європейський вектор зовнішньої політики України: інтеграція України до ЄС.

Таким чином, для України підвищення рівня соціальної складової безпеки має відбуватися у напрямку розвитку систем освіти та охорони здоров'я, що забезпечуються засади розвитку особистості та суспільства, формування інтелектуального та трудового потенціалу. По-друге, подолання негативних демографічних тенденцій, зокрема швидкі темпи скорочення чисельності населення, зменшення коефіцієнту життєвості населення, старіння нації, зростання рівня демографічного навантаження на працездатне населення, вимагає зваженої та ефективної соціальної політики держави. По-третє, забезпечення підвищення рівня соціальної безпеки можливо за умови зростання стандартів якості життя, підвищення рівня добробуту, соціального захисту населення, подолання бідності у різних її проявах та зменшення рівня соціально-економічної нерівності.

## Висновки до третього розділу

На основі аналізу напрямів підвищення рівня соціальної складової в системі економічної безпеки країн було проведено інтегральну оцінку рівня соціальної безпеки України на основі запропонованого індексу соціальної безпеки, що складається з двох складових: демографічної безпеки та безпеки соціального розвитку.

Значення індексу соціальної безпеки для України дорівнює 0,777 та характеризується несуттєвою інтенсивністю зміни у період 2000-2019 рр. та зміною періодів посилення або послаблення рівня, зокрема підвищення рівня соціальної безпеки відбувалося у 2001-2005 рр., 2010, 2012, 2015, 2017-2019 рр.; зниження рівня соціальної безпеки спостерігалось у 2006-2009 рр., 20011, 2013-2014, 2016 рр. Тенденцією до зростання, а отже посилення соціальної складової безпеки характеризується період до 2007 р., після якого значення індексів мають загальну тенденцію до зменшення рівня. Визначено, що для України характерним є нормальний рівень соціальної безпеки

За демографічним компонентом індекс дорівнює 0,754, за безпекою соціального розвитку значення індексу є на 6% вищим щодо демографічної складової та складає 0,8. При цьому індекс безпеки соціального розвитку у 2019 р. порівняно з 2008 р. зменшився на 3,7%, найменше значення показнику – у 2014 р. (0,788). За період 2000-2008 рр. індекс мав тенденцію до зростання, збільшився на 4,6%. Визначено, що демографічна безпеки та безпека соціального розвитку перебувають на нормальному рівні.

На основі факторного аналізу встановлено, що помірний та суттєвий вплив на зміну інтегрального індексу соціальної безпеки мають такі індикатори, як частка витрат на освіту, рівень безробіття, рівень зайнятості, очікувана тривалість життя. На зміну індексу безпеки соціального розвитку мають більш суттєвий вплив такі фактори, як частка витрат на освіту, рівень безробіття та зайнятості. Індекс демографічної безпеки в найбільшому ступені

корелює з показником загального демографічного навантаження на працездатне населення.

Проведено прогнозування інтегрального рівня соціальної безпеки та визначено, що на перспективу до 2025 р., то можна очікувати зростання рівня безпеки до 0,778 у 2020 р., що на 0,12% більше, ніж у 2019 р.; до рівня 0,781 у 2021 р., що на 0,46% більше попереднього року; до 0,786 у 2022 р., що на 0,61 % більше рівня попереднього року; до 0,792 у 2023 р., що на 0,76 % більше рівня попереднього року; до 0,799 у 2024 р., що на 0,93 % більше рівня попереднього року; до 0,808 у 2025 р., що на 1,11 % більше рівня попереднього року. Тобто очевидною є тенденція до прискорення зростання рівня соціальної безпеки.

Визначено суттєві регіональні диспропорції в систем соціального захисту та безпеки населення в регіонах світу, що визначають перспективні напрями розвитку соціальної сфери в контексті забезпечення безпеки.

Для України підвищення рівня соціальної складової безпеки має відбуватися у напрямку розвитку систем освіти та охорони здоров'я, подолання негативних демографічних тенденцій, до яких віднесено швидкі темпи скорочення чисельності населення, зменшення коефіцієнту життєвості населення, старіння нації, зростання рівня демографічного навантаження на працездатне населення; підвищення стандартів якості життя, загального рівня добробуту, подолання бідності у різних її проявах та зменшення рівня соціально-економічної нерівності.

## ВИСНОВКИ

В ході виконання дослідження на тему «Соціальна складова економічної безпеки країн світу» було проведено теоретичний аналіз підходів визначення сутності поняття «соціальна безпека», систематизовано індикатори та інструменти оцінки рівня соціальної безпеки; проведено аналіз демографічних та соціальних індикаторів формування безпеки; надано інтегральну оцінку рівня соціальної безпеки України; визначено перспективні напрями розвитку системи забезпечення соціальної безпеки за регіонами світу, а також стратегічні напрями підвищення рівня соціальної безпеки України.

На основі проведеного дослідження можна зробити наступні висновки: соціальна безпека є таким станом гарантованої правової та інституційної захищеності життєво важливих соціальних інтересів людини, суспільства і держави від зовнішніх та внутрішніх загроз. До елементів соціальної безпеки можна віднести об'єкти, суб'єкти, загрози безпеці, а також систему захисту інтересів громадян та суспільства через впровадження соціально-економічної політики держави.

Соціальна безпека є комплексним поняттям, аналіз її стану проводиться на основі системи індикаторів, які запропоновано класифікувати у дві групи: демографічні індикатори та індикатори соціального розвитку. Саме на основі комплексного врахування, аналізу та оцінки зазначених індикаторів можна оцінити умови формування соціальної безпеки, її рівень, виклики та загрози, що постають перед країною в аспекті ефективного соціально-економічного розвитку.

Важливим елементом аналізу стану безпеки є оцінка її рівня, що спрямована на визначення структури об'єкта безпеки; формування переліку індикаторів та складових об'єкта безпеки; вибір форми інтегрального індексу безпеки; вибір методу нормування; наукове обґрунтування динамічних вагових коефіцієнтів, наукове обґрунтування вектору порогових значень тощо. Слід зазначити, що серед методичних прийомів оцінювання рівня



соціальної безпеки є саме багатовимірне оцінювання та розробка інтегральних індексів.

Запропоновано комплексний підхід до аналізу та оцінки соціальної безпеки України, що включає такі етапи: систематизацію індикаторів виміру соціальної безпеки; оцінку закономірностей динаміки зазначених індикаторів з визначенням характеру впливу зміни зазначених індикаторів на рівень соціальної безпеки; побудова індексу рівня соціальної безпеки України на основі нормування зазначених індикаторів щодо значень на рівні світового господарства; приведення значень у діапазон (0;100) шляхом перетворення в функцію стандартного нормального інтегрального розподілу; проведення кореляційно-регресійного аналізу з метою встановлення впливу окремих показників на динаміку індексу соціальної безпеки, з одного боку, та впливу рівня соціальної безпеки на економічний розвиток України, з іншого.

Щодо тенденцій та закономірностей зміни індикаторів соціальної безпеки за країнами та регіонами світу, то в аспекті демографічних змін спостерігається зростання чисельності населення у світі з вираженими уповільненими темпами, збільшується частка населення у віці понад 65 років у розвинених країнах, як наслідок відбувається інтенсифікація процесів старіння, підвищується загальний рівень демографічного навантаження на працездатне населення, зростає середня очікувана тривалість життя населення, при цьому її рівень суттєво відрізняється за регіонами світу, скорочується загальний рівень фертильності населення світу, при цьому він залишається високим в країнах з низьким рівнем розвитку; збереження високого рівня природного приросту населення в країнах, що розвиваються, а з іншого боку зниження загальної рівня смертності населення, зокрема дитячої смертності.

В контексті розвитку базових соціальних сфер, зокрема освіти та охорони здоров'я, слід зазначити збереження частки витрат на освіту на рівні 4,8-5,5%, на охорону здоров'я - 2-20% залежно від рівня розвитку країни.

Серед закономірностей розвитку індикаторів ринку праці слід визначити дефіцит робочих місць, перевищення рівня недовикористання робочої сили над рівнем безробіття, низький рівень оплати праці в країнах, що розвиваються, збереження високої зайнятості в сферах діяльності з низькою доданою вартістю в країнах з низьким рівнем доходу, збереження високого рівня безробіття в країнах із середнім рівнем доходу через економічну нестабільність та вплив економічних криз; збереження високого рівня неформальної зайнятості та вразливої зайнятості; збереження високого рівня бідності зайнятих у світі.

До особливостей розвитку системи розподілу доходів та подолання нерівності було віднесено зменшення нерівності у ВВП на душу населення серед економік із високим рівнем доходу, збереження на незмінному рівні розриву між найбагатшими та найбіднішими країнами світу, зменшення розриву між розвиненими країнами та країнами, що розвиваються, збереження на високому рівні глобальної нерівності доходів.

До закономірностей розвитку демографічних та соціальних індикаторів, що визначають особливості формування системи соціальної безпеки України віднесено скорочення чисельності населення на фоні від'ємного природного приросту, активізації процесів старіння населення, низького рівня фертильності, зростання рівня демографічного навантаження; невисокої частки витрат на системи освіти та охорони здоров'я, низького рівня національного доходу на душу населення, однак при цьому наявності високого рівня розвитку людського потенціалу та відносно рівномірного характеру розподілу доходів у суспільстві.

На основі аналізу напрямів підвищення рівня соціальної складової в системі економічної безпеки країн було проведено інтегральну оцінку рівня соціальної безпеки України на основі запропонованого індексу соціальної безпеки, що складається з двох складових: демографічної безпеки та безпеки соціального розвитку.

Значення індексу соціальної безпеки для України дорівнює 0,777 та характеризується несуттєвою інтенсивністю зміни у період 2000-2019 рр. та зміною періодів посилення або послаблення рівня, зокрема підвищення рівня соціальної безпеки відбувалося у 2001-2005 рр., 2010, 2012, 2015, 2017-2019 рр.; зниження рівня соціальної безпеки спостерігалось у 2006-2009 рр., 20011, 2013-2014, 2016 рр. Тенденцією до зростання, а отже посилення соціальної складової безпеки характеризується період до 2007 р., після якого значення індексів мають загальну тенденцію до зменшення рівня. Визначено, що для України характерним є нормальний рівень соціальної безпеки

За демографічним компонентом індекс дорівнює 0,754, за безпекою соціального розвитку значення індексу є на 6% вищим щодо демографічної складової та складає 0,8. При цьому індекс безпеки соціального розвитку у 2019 р. порівняно з 2008 р. зменшився на 3,7%, найменше значення показнику – у 2014 р. (0,788). За період 2000-2008 рр. індекс мав тенденцію до зростання, збільшився на 4,6%. Визначено, що демографічна безпеки та безпека соціального розвитку перебувають на нормальному рівні.

На основі факторного аналізу встановлено, що помірний та суттєвий вплив на зміну інтегрального індексу соціальної безпеки мають такі індикатори, як частка витрат на освіту, рівень безробіття, рівень зайнятості, очікувана тривалість життя. На зміну індексу безпеки соціального розвитку мають більш суттєвий вплив такі фактори, як частка витрат на освіту, рівень безробіття та зайнятості. Індекс демографічної безпеки в найбільшому ступені корелює з показником загального демографічного навантаження на працездатне населення.

Проведено прогнозування інтегрального рівня соціальної безпеки та визначено, що на перспективу до 2025 р., то можна очікувати зростання рівня безпеки до 0,778 у 2020 р., що на 0,12% більше, ніж у 2019 р.; до рівня 0,781 у 2021 р., що на 0,46% більше попереднього року; до 0,786 у 2022 р., що на 0,61 % більше рівня попереднього року; до 0,792 у 2023 р., що на 0,76 % більше рівня попереднього року; до 0,799 у 2024 р., що на 0,93 % більше рівня

попереднього року; до 0,808 у 2025 р., що на 1,11 % більше рівня попереднього року. Тобто очевидною є тенденція до прискорення зростання рівня соціальної безпеки.

Визначено суттєві регіональні диспропорції в систем соціального захисту та безпеки населення в регіонах світу, що визначають перспективні напрями розвитку соціальної сфери в контексті забезпечення безпеки.

Для України підвищення рівня соціальної складової безпеки має відбуватися у напрямку розвитку систем освіти та охорони здоров'я, подолання негативних демографічних тенденцій, до яких віднесено швидкі темпи скорочення чисельності населення, зменшення коефіцієнту життєвості населення, старіння нації, зростання рівня демографічного навантаження на працездатне населення; підвищення стандартів якості життя, загального рівня добробуту, подолання бідності у різних її проявах та зменшення рівня соціально-економічної нерівності.

## СПИСОК ВИКОРИСТАНИХ ДЖЕРЕЛ

1. Антонюк П.П. Теоретико-концептуальні підходи до поняття «соціальна безпека» підприємства : характеристики, переваги, недоліки . Вісник Житомирського державного технологічного університету. Сер. : Економічні науки. 2013. № 1. С. 214–219.
2. Баланда А. Л. Соціальна складова національної безпеки України. Демографія та соціальна економіка. 2006. № 1. С. 166–172.
3. Баланда А. Соціальні детермінанти національної безпеки України. Уїїв : Вид-во нац. бібліотеки ім. Вернадського, 2008. 413 с.
4. Бондарук Т. Г., Бондарук І. С. Соціальні аспекти економічної безпеки держави. *Економічні горизонти*. 2018 № 2(5). С.76-86.
5. Весельська Л. А. Соціальна безпека: проблема визначення. *Науковий вісник академії муніципального управління*. 2010. вип. 3. С. 457–461.
6. Власюк О. С. Національна безпека України: еволюція проблем внутрішньої політики : вибр. наук. пр. Київ : НІСД, 2016. 528 с.
7. Галиуллин Д.Л. Социальная составляющая экономической безопасности. *Вестник ТОГУ*. 2008. №3(10). С. 115-126. Режим доступа: <http://pnu.edu.ru/media/vestnik/articles/37.pdf>
8. Гаращук О. В. Соціальна складова національної безпеки та сталого розвитку в умовах глобалізації . *Економічний аналіз*: зб. наук. праць / Тернопільський національний економічний університет; редкол.: О. В. Ярощук (голов. ред.) та ін. Тернопіль: Видавничо-поліграфічний центр Тернопільського національного економічного університету «Економічна думка». 2017. Том 27. № 1. С. 28-34.
9. Гнатенко І.А., Рубежанська В.О. Параметри та показники соціальної безпеки населення України . *Вісник Хмельницького національного університету. Економічні науки*. 2016. № 1. С. 242–249.
10. Дахнова О.Є. Соціальні аспекти економічної безпеки України. *Зовнішня торгівля: право, економіка та фінанси*. 2012. №3. С. 245-252

11. Дойл С. Гражданские космические системы. Их влияние на международную безопасность. М. : РАН ИНИОН, 1994. 160 с.
12. Доповідь про стан людського розвитку – 2019. Україна. <https://www.ua.undp.org/content/ukraine/uk/home/presscenter/pressreleases/2019/ukraine-ranks-mid-table-in-undps-2019-human-development-report.html>
13. Зінченко О. І., Хімченко А. М. Щодо сутності поняття «соціально-економічна безпека». *Вісник студентського наукового товариства ДонНУ імені Василя Стуса*. 2014. Том 2 № 6. С. 123–128. Режим доступу: <http://jvestnik-sss.donnu.edu.ua/article/view/912/929>
14. Іляш О. І. Принципи побудови індикаторів соціальної безпеки. *Актуальні проблеми економічного і соціального розвитку регіону*. 2011. С. 72–75.
15. Кальницька М.А. Структура соціальної безпеки та динаміка її показників в Україні. *Науковий вісник Міжнародного гуманітарного університету. Серія : Економіка і менеджмент*. 2017. Вип. 25(2). С. 66-71. Режим доступу: <http://www.vestnik-econom.mgu.od.ua/journal/2017/25-2-2017/16.pdf>
16. Коваль О. П. Соціальна безпека: сутність та вимір : наук. доп. Київ : НІСД, 2016. 34 с.
17. Критерії і показники соціальної безпеки. Режим доступу: <http://ipzn.org.ua/wp-content/uploads/2015/07/Kryteriyi-i-pokaznyky-sotsialnoyi-bezpeky.pdf>
18. Куценко В. І., Удовиченко В.П. Соціальна безпека в контексті сталого розвитку. Чернігів: 2010. 652 с.
19. Мельник Л., Батиченко С. Демографічна ситуація в регіонах України як передумова формування та розвитку трудового потенціалу. *Часопис соціально-економічної географії*. 2019. №27. С. 81-89. DOI:<https://doi.org/10.26565/2076-1333-2019-27-09>.
20. Мельник С. І. Методичні підходи до оцінки рівня економічної безпеки держави. *Науковий вісник Львівського державного університету*

*внутрішніх справ. серія економічна*. 2013. Вип. 2. С. 101-108. Режим доступу: [http://nbuv.gov.ua/UJRN/Nvldu\\_e\\_2013\\_2\\_13](http://nbuv.gov.ua/UJRN/Nvldu_e_2013_2_13)

21. На обеспечение базового уровня социальной защиты в мировом масштабе требуется свыше 500 миллиардов долларов в год [https://www.ilo.org/moscow/news/WCMS\\_730843/lang--ru/index.htm](https://www.ilo.org/moscow/news/WCMS_730843/lang--ru/index.htm)

22. Новікова О. Ф. Соціальна безпека: організаційно- економічні проблеми і шляхи вирішення. Донецьк : ІЕП НАН України, 1997. 460 с.

23. Пастернак-Таранушенко Г. Безпека: система, підсистема, оцінки, нова зброя. *Економіка України*. 2000. № 12. С. 53–57.

24. Поснова Т. В. Соціальний механізм економічної безпеки. *Науковий вісник Національного університету державної податкової служби України. Серія «Економіка, право»*. 2014. № 1. С. 64–69.

25. Про затвердження Методичних рекомендацій щодо розрахунку рівня економічної безпеки України: наказ Міністерства економічного розвитку і торгівлі України № 1277 від 29.10.2013 [Електронний ресурс]. — Режим доступу: <https://ips.ligazakon.net/document/view/ME131588>

26. Романів І.Ф. Стратегічні орієнтири забезпечення соціально-економічної безпеки держави як передумови сталого соціального розвитку. *Наукові записки Львівського університету бізнесу та права*. 2014. № 12. С. 195-199. Режим доступу: [http://nbuv.gov.ua/UJRN/Nzlubp\\_2014\\_12\\_46](http://nbuv.gov.ua/UJRN/Nzlubp_2014_12_46)

27. Романовська Ю. А. Соціально-економічна безпека: зміст категорії та її об'єкти. *Бізнес Інформ*. 2019. №6. С. 13–20. <https://doi.org/10.32983/2222-4459-2019-6-13-20>

28. Серебрянников В., Хлопьев А. Социальная безопасность России. М. : МНИИПУ, 1996. 352 с.

29. Сидорчук О. Г. Стратегія соціальної безпеки України: послідовність формування та напрями реалізації. *Проблеми економіки*. 2019. №1. С. 176–183. <https://doi.org/10.32983/2222-0712-2019-1-176-183>

30. Сиченко О.О. Соціальна безпека в системі національної безпеки держави. *Наукові праці Чорноморського державного університету імені*

*Петра Могили комплексу «Києво-Могилянська академія»*. Сер.: Державне управління. 2012. Т. 186. Вип. 174. С. 34–38.

31. Скуратівський В., Линдюк О. Соціальна безпека українського суспільства та шляхи її забезпечення. *Вісник Національної академії державного управління при Президентові України*. 2011. № 3. С. 194–203.

32. Стан та перспективи соціальної безпеки в Україні: експертні оцінки: монографія / О. Ф. Новікова, О. Г. Сидорчук, О. В. Панькова [та ін.] / Львівський регіональний інститут державного управління НАДУ; НАН України, Інститут економіки промисловості . К. ; Львів : ЛРІДУ НАДУ, 2018. -184 с.

33. Томаневич Л.М. Соціально-економічна безпека в умовах глобалізації. *Науковий вісник Львівського державного університету внутрішніх справ*. 2011. №2. С.367-376. Режим доступу: <http://dspace.lvduvs.edu.ua/bitstream/1234567890/1597/1/%D0%A2%D0%BE%D0%BC%D0%B0%D0%BD%D0%B5%D0%B2%D0%B8%D1%87.pdf>

34. Українське суспільство: міграційний вимір : нац. доповідь / Інститут демографії та соціальних досліджень ім. М. В. Птухи НАН України. – К., 2018. – 396 с.

35. Харазішвілі Ю.М. Системна безпека сталого розвитку: інструментарій оцінки, резерви та стратегічні сценарії реалізації: монографія. НАН України, Ін-т економіки пром-сті. Київ, 2019. 304 с.

36. Хомра О. У., Русанова Т. Є. Соціальна безпека: виклики, загрози, критерії проблеми національної безпеки. *Стратегічна панорама*. 2004. № 1. Режим доступу: <http://www.niisp.gov.ua/vydanna/panorama/issue.php?s=prnb1&issue>

37. Язлюк, Б. О. Теоретичні основи сутності та змісту соціально-економічної безпеки. *Економічний аналіз* : зб. наук. праць / Тернопільський національний економічний університет; редкол. Тернопіль : Видавничо-поліграфічний центр Тернопільського національного економічного університету “Економічна думка”. 2014. Том 16. № 1. С. 149-154.



38. Choudhry M.T., Elhorst J.P. Demographic transition and economic growth in China, India and Pakistan. *Economic Systems*. 2010. 34 (3). 218-236. <https://doi.org/10.1016/j.ecosys.2010.02.001>.
39. Cruz M., Ahmed S.A. On the impact of demographic change on economic growth and poverty. *World Development*. 2018. 105. P. 95-106. <https://doi.org/10.1016/j.worlddev.2017.12.018>.
40. De Souza R. Demographic Resilience: Linking Population Dynamics, the Environment, and Security. *SAIS Review of International Affairs*. 2015. 35(1), 17-27. <https://doi:10.1353/sais.2015.0017>.
41. Fertig M., Schmid C.M., Sinning M.G. The impact of demographic change on human capital accumulation. *Labour Economics*. 2009. 16 (6). 659-668. <https://doi.org/10.1016/j.labeco.2009.08.005>.
42. Han J.-S., Lee J.-W. Demographic change, human capital, and economic growth in Korea. *Japan and the World Economy*. 2020. 53 (100984). <https://doi.org/10.1016/j.japwor.2019.100984>.
43. Handbook on Constructing Composite Indicators. Methodology and user guide. OECD. 2008. Retrieved from: [www.oecd.org/publishing/corrigenda](http://www.oecd.org/publishing/corrigenda).
44. Hrybinenko O., Bulatova O., Zakharova O. Evaluation of demographic component of countries' economic security. *Business, Management and Education*, (2020). 18(2). P. 307-330. <https://doi.org/10.3846/jbem.2020.12309>
45. International Labor Organization. Publication. <https://www.ilo.org/global/publications/lang--en/index.htm>
46. International Migrant Stock 2019. UN Department of Economic and Social Affairs, Population Division URL: [https://www.un.org/en/development/desa/population/migration/publications/migrationreport/docs/MigrationStock2019\\_TenKeyFindings.pdf](https://www.un.org/en/development/desa/population/migration/publications/migrationreport/docs/MigrationStock2019_TenKeyFindings.pdf)
47. International migration and development. Report of the Secretary-General. URL: <https://www.unhcr.org/protection/basic/44d711a82/international-migration-development-report-secretary-general.html>

48. Joanna Spear J., Williams P. D. Security and Development in Global Politics: A Critical Comparison. Georgetown University Press. 2012. 352.
49. Kharazishvili Yu.M, Drones E.V. Predicting indicators, thresholds and the level of economic security of Ukraine in the medium term; analyte. extra [Prohnozuvannia indykatoriv, porohovykh znachen ta rivnia ekonomichnoi bezpeky Ukrainy u serednostrokovii perspektyvi; analit. dop.]. Kyiv .: NISD. 2014.117 p.
50. Kharazishvili Y., Grishnova O., Kamińska B. Standards of living in Ukraine, Georgia, and Poland: identification and strategic planning. *Virtual Economics*. 2019. 2(2), 7-36. [https://doi.org/10.34021/ve.2019.02.02\(1\)](https://doi.org/10.34021/ve.2019.02.02(1))
51. Kurban H., Gallagher R.M., Persky J.J. Demographic changes and education expenditures: A reinterpretation. *Economics of Education Review*. 2015. 45. 103-108, <https://doi.org/10.1016/j.econedurev.2015.01.001>.
52. Lee R. Is low fertility really a problem? Population aging, dependency, and consumption. *Science* . 2016. 346(6206): 229–234 <https://doi.org/10.1126/science.1250542>
53. Lori N. Demographic Growth, Migrant Policing, and Naturalization as a “National Security” Threat. In *Offshore Citizens: Permanent Temporary Status in the Gulf* 2019. 97 p.
54. Malnar D., Malnar A.. Demographic Security Trends in Southeastern Europe. *Croatian International Relations*, 2015. 21. <https://doi.org/10.1515/cirr-2015-0011>
55. Maroto M., Pettinicchio D. Barriers to Economic Security: Disability, Employment, and Asset Disparities in Canada. *Canadian Review of Sociology*. 2020. 57, 53-79. <https://doi.org/10.1111/cars.12268>
56. McNamee L., Zhang A. Demographic Engineering and International Conflict: Evidence from China and the Former USSR. *International Organizatio.*, 2019. 73(2), 291-327. <https://doi.org/10.1017/S0020818319000067>
57. Munir K., Shahid F.S.U. Role of demographic factors in economic growth of South Asian countries". *Journal of Economic Studies*. 2020. <https://doi.org/10.1108/JES-08-2019-0373>

58. Paniotto V.I., Maksimenko V.S., Kharchenko N.M. Statistical analysis of sociological data [Statystychnyi analiz sotsiologichnykh danykh] Kyiv.: KM Academy, 2004. 269 p.
59. Ranganathan S., Swain, R., Sumpter D. The demographic transition and economic growth: implications for development policy. *Palgrave Commun.* 2015. №1 (15033). <https://doi.org/10.1057/palcomms.2015.33>
60. SDG PULSE. 10 Reduced inequalities Retrieved from: <https://sdgpulse.unctad.org/sdgs/goal-10-reduce-inequality/>
61. Security and Development in Global Politics: A Critical Comparison, edited by Joanna Spear and Paul D. Williams, Georgetown University Press 2012
62. Sidorenko, A. Demographic transition and “demographic security” in post-Soviet countries. *Population and Economics.* 2019. 3(3). 1-22. <https://doi.org/10.3897/popecon.3.e47236>
63. Sustainable Development Goals. (2020). Knowledge Platform Retrieved from: <https://sustainabledevelopment.un.org/sdg1>
64. The world bank <https://www.worldbank.org/en/topic/education/overview#1>
65. Tsvihun I. Demohrafichna bezpeka Ukrayiny ta napryamy yiyi rehulyuvannya [Demographic security of Ukraine and directions of its regulation]. Kam'yanets'-Podil's'kyi: Vydavets' PP Zvoleyko D.H. 2013.
66. UnctadStat. URL: <https://unctadstat.unctad.org/EN/>
67. World Bank Open Data. URL: <https://data.worldbank.org/>
68. World Employment and Social Outlook Trends 2020. ILO report. [https://www.ilo.org/wcmsp5/groups/public/---dgreports/---dcomm/---publ/documents/publication/wcms\\_734455.pdf](https://www.ilo.org/wcmsp5/groups/public/---dgreports/---dcomm/---publ/documents/publication/wcms_734455.pdf)
69. World Health Organization <https://www.who.int/publications/en/>
70. World health statistics 2019: monitoring health for the SDGs, sustainable development goals. Geneva: World Health Organization; 2019. Licence: CC BY-NC-SA 3.0 IGO.

71. World Inequality Report 2018. Retrieved from: <https://wir2018.wid.world/>
72. World Mortality 2019: Data Booklet. UN Department of Economic and Social Affairs. URL: <https://www.un.org/en/development/desa/population/publications/pdf/mortality/WMR2019/WorldMortality2019DataBooklet.pdf>
73. World Population Ageing 2019: Highlights. UN Department of Economic and Social Affairs, Population Division. URL: <https://www.un.org/en/development/desa/population/publications/pdf/ageing/WorldPopulationAgeing2019-Highlights.pdf>
74. World Population Prospects 2019: Highlights. UN Department of Economic and Social Affairs, Population Division. URL: [https://population.un.org/wpp/Publications/Files/WPP2019\\_Highlights.pdf](https://population.un.org/wpp/Publications/Files/WPP2019_Highlights.pdf)
75. World Social Protection Report 2017–19. Universal social protection to achieve the Sustainable Development Goals. Geneva: ILO, 2017. [https://www.ilo.org/wcmsp5/groups/public/---dgreports/---dcomm/---publ/documents/publication/wcms\\_604882.pdf](https://www.ilo.org/wcmsp5/groups/public/---dgreports/---dcomm/---publ/documents/publication/wcms_604882.pdf)

## **ДОДАТКИ**

ДОДАТОК А  
Таблиця А.1

Динаміка індикаторів безпеки (Україна) [67]

	Індикатори	2000	2001	2002	2003	2004	2005	2006	2007	2008	2009	2010	2011	2012	2013	2014	2015	2016	2017	2018	2019
Безпека соціального розвитку	Частка витрат на освіту, % до ВВП	4,17	4,69	5,44	5,61	5,31	6,06	6,21	6,16	6,44	7,32	6,74	6,16	6,69	6,67	5,87	5,44	5,01	5,41	5,41	5,41
	Частка витрат на охорону здоров'я, % до ВВП	5,31	5,51	5,77	6,30	5,94	6,11	6,18	5,80	5,29	6,36	6,98	6,82	7,12	7,36	6,64	6,96	6,73	6,83	6,79	6,85
	Рівень безробіття, %	11,71	11,06	10,14	9,06	8,59	7,18	6,81	6,35	6,36	8,84	8,10	7,86	7,53	7,17	9,27	9,14	9,35	9,51	8,79	8,88
	Рівень зайнятості, %	50,30	49,78	50,10	50,49	50,50	51,15	51,23	51,39	51,37	50,09	50,55	50,90	50,78	51,57	49,26	49,60	49,27	49,06	48,91	49,3
	Коефіцієнт Джині	29	29	29	28,7	28,9	29	29,8	27	26,6	25,3	24,8	24,6	24,7	24,6	24	25,5	25	25	25	25
	Співвідношення доходів ТОП10% населення до 50% населення	3,55	3,68	3,46	3,57	3,45	3,28	3,52	3,57	3,88	3,42	2,95	3,01	2,74	2,93	2,72	2,68	2,68	2,68	2,68	2,71
	НД на душу нас/, дол США	700	730	790	980	1270	1540	1950	2590	3210	2840	2980	3110	3500	3800	3560	2700	2370	2380	2800	3370
Валові заощадження, % до ВВП	25,21	27,31	29,36	29,41	33,20	27,20	24,94	25,12	22,30	17,33	17,81	16,15	13,29	8,88	9,99	16,26	17,87	18,51	18,67	18,72	
Демографічна безпека	Населення, темп приросту %	-0,92	-0,90	-0,87	-0,83	-0,77	-0,69	-0,61	-0,52	-0,45	-0,41	-0,39	-0,38	-0,36	-0,37	-0,39	-0,42	-0,46	-0,51	-0,54	-0,53
	Очікувана тривалість життя, років	67,68	67,84	68,28	68,21	68,19	67,96	68,08	68,22	68,25	69,19	70,27	70,81	70,94	71,16	71,19	71,19	71,48	71,78	71,58	72,01
	Населення (% у віці 65+)	13,80	14,21	14,74	15,29	15,70	15,89	16,05	16,03	15,91	15,78	15,71	15,66	15,63	15,61	15,63	15,67	15,89	16,16	16,43	16,71
	Демографічне навантаження, осіб 0-15, 65+ до 100 осіб 15-64	44,75	44,42	44,34	44,37	44,27	43,91	43,62	43,23	42,85	42,60	42,52	42,90	43,24	43,62	44,13	44,79	45,62	46,59	47,59	48,47
	Населення у віці 65+ на 100 осіб у віці 15-65 років	19,98	20,51	21,27	22,07	22,65	22,86	23,05	22,96	22,72	22,50	22,39	22,37	22,38	22,42	22,52	22,69	23,15	23,68	24,26	24,8
	Коефіцієнт дитячої смертності (діти до 1 року на 1000 народжених)	15,8	15,1	14,4	13,6	13,0	12,5	12,0	11,5	11,1	10,6	10,1	9,6	9,1	8,7	8,4	8,1	7,9	7,7	7,5	7,2
	Коефіцієнт життєвості (народжені на 1 померлого)	0,51	0,50	0,52	0,53	0,56	0,54	0,60	0,62	0,67	0,73	0,71	0,76	0,79	0,76	0,73	0,72	0,70	0,65	0,57	0,53
	Рівень фертильності (народжені на 1 жінку)	1,1	1,1	1,1	1,2	1,2	1,2	1,3	1,3	1,5	1,5	1,4	1,5	1,5	1,5	1,5	1,5	1,5	1,4	1,3	1,3

Таблиця А.2

## Динаміка індикаторів безпеки (світ) [67]

	Індикатори	2000	2001	2002	2003	2004	2005	2006	2007	2008	2009	2010	2011	2012	2013	2014	2015	2016	2017	2018	2019	
Безпека соціального розвитку	Частка витрат на освіту, % до ВВП	4,61	4,70	4,76	4,75	4,65	4,61	4,53	4,60	4,63	4,94	4,96	4,96	5,02	5,05	5,06	5,04	4,98	4,9725	4,97173	4,972	
	Частка витрат на охорону здоров'я, % до ВВП	8,56	8,96	9,31	9,46	9,35	9,29	9,20	9,04	9,06	9,83	9,57	9,45	9,46	9,51	9,60	9,89	10,02	10,023	10,0232	10,02	
	Рівень безробіття, %	5,48	5,55	5,82	5,92	5,73	5,60	5,24	4,94	4,95	5,60	5,48	5,35	5,35	5,35	5,19	5,22	5,22	5,05	4,95	4,94	
	Рівень зайнятості, %	61,07	60,77	60,40	60,13	60,16	60,14	60,09	60,10	59,85	59,17	58,92	58,77	58,62	58,54	58,51	58,44	58,35	58,43	58,32	58,15	
	Коефіцієнт Джині	67	67	67	67	68,73	68,22	67,71	67,2	66,68	66,17	65,66	65,15	64,6353	64,12283	63,6104	63,098	63,098	63,098	63,098	63,098	63,1
	Співвідношення доходів ТОП10% населення до 50% населення	6,37	6,33	6,36	6,37	6,29	6,28	6,19	5,98	5,90	5,61	5,63	5,68	5,57	5,53	5,42	5,41	5,39	5,3899	5,38987	5,39	
	НД на душу нас/, дол США	5491	5468	5427	5829	6642	7361	7853	8371	8961	8991	9420	9910	10504,6	10884,02	11005,5	10672,8	10412,5	10477	11159,9	11570	
	Валові заощадження, % до ВНД	24,03	23,09	22,57	22,66	23,58	24,14	25,30	25,51	25,20	23,17	24,83	25,78	26,21	26,10	26,54	26,49	26,02	26,81	26,81	26,81	
Демографічна безпека	Населення, темп приросту %	1,30	1,28	1,26	1,25	1,25	1,24	1,24	1,24	1,23	1,23	1,22	1,21	1,19	1,18	1,17	1,15	1,13	1,12	1,10	1,075	
	Очікувана тривалість життя, років	67,55	67,82	68,07	68,33	68,65	68,92	69,26	69,59	69,90	70,25	70,56	70,88	71,17	71,46	71,74	71,95	72,18	72,38	72,56	72,56	
	Населення ( % у віці 65+)	6,87	6,96	7,05	7,13	7,20	7,26	7,33	7,38	7,43	7,49	7,57	7,67	7,78	7,91	8,05	8,22	8,43	8,65	8,87	9,099	
	Демографічне навантаження, осіб 0-15, 65+ до 100 осіб 15-64	58,75	58,12	57,31	56,41	55,55	54,80	54,25	53,77	53,39	53,06	52,78	52,64	52,52	52,44	52,41	52,45	52,60	52,79	53,00	54,48	
	Населення у віці 65+ на 100 осіб у віці 15-65 років	10,92	11,01	11,09	11,16	11,21	11,24	11,31	11,36	11,41	11,48	11,57	11,71	11,87	12,06	12,28	12,54	12,87	13,22	13,58	13,95	
	Коефіцієнт дитячої смертності (діти до 1 року на 1000 народжених)	53,2	51,5	49,8	48,0	46,3	44,6	43,0	41,4	39,9	38,4	37,1	35,7	34,5	33,4	32,4	31,4	30,6	29,7	28,9	28,2	
	Коефіцієнт життєвості	2,53	2,51	2,50	2,49	2,51	2,50	2,50	2,51	2,52	2,53	2,52	2,52	2,52	2,52	2,53	2,50	2,51	2,4736	2,46	2,43	
	Рівень фертильності (народжені на 1 жінку)	2,7	2,7	2,6	2,6	2,6	2,6	2,6	2,6	2,6	2,6	2,5	2,5	2,5	2,5	2,5	2,5	2,4	2,4	2,415	2,415	

Таблиця А.3

## Стандартизовані значення індикаторів

	Індикатори	2000	2001	2002	2003	2004	2005	2006	2007	2008	2009	2010	2011	2012	2013	2014	2015	2016	2017	2018	2019
Безпека соціального розвитку	Частка витрат на освіту, % до ВВП	0,903	0,996	1,142	1,180	1,142	1,317	1,373	1,338	1,389	1,480	1,359	1,243	1,333	1,320	1,162	1,079	1,005	1,088	1,088	1,088
	Частка витрат на охорону здоров'я, % до ВВП	0,620	0,615	0,620	0,667	0,636	0,658	0,672	0,641	0,584	0,648	0,730	0,721	0,752	0,774	0,691	0,704	0,671	0,681	0,677	0,683
	Рівень безробіття, %	0,468	0,502	0,575	0,654	0,667	0,780	0,770	0,778	0,778	0,634	0,676	0,680	0,711	0,747	0,560	0,571	0,558	0,531	0,563	0,556
	Рівень зайнятості, %	0,824	0,819	0,829	0,840	0,840	0,851	0,852	0,855	0,858	0,847	0,858	0,866	0,866	0,881	0,842	0,849	0,844	0,840	0,839	0,849
	Коефіцієнт Джині	2,310	2,310	2,310	2,334	2,378	2,352	2,272	2,489	2,507	2,616	2,648	2,648	2,617	2,607	2,650	2,474	2,524	2,524	2,524	2,524
	Співвідношення доходів ТОП10% населення до 50% населення	1,791	1,720	1,837	1,784	1,825	1,913	1,756	1,672	1,521	1,641	1,905	1,887	2,032	1,885	1,997	2,018	2,012	2,011	2,011	1,989
	НД на душу нас/, дол США	0,127	0,134	0,146	0,168	0,191	0,209	0,248	0,309	0,358	0,316	0,316	0,314	0,333	0,349	0,323	0,253	0,228	0,227	0,251	0,291
	Валові заощадження, % до ВНД	1,049	1,183	1,301	1,298	1,408	1,127	0,986	0,985	0,885	0,748	0,717	0,626	0,507	0,340	0,377	0,614	0,687	0,690	0,696	0,698
Демографічна безпека	Населення, темп приросту %	0,708	0,703	0,690	0,664	0,616	0,556	0,492	0,419	0,366	0,333	0,320	0,314	0,303	0,314	0,333	0,365	0,407	0,455	0,491	0,493
	Очікувана тривалість життя, років	1,002	1,000	1,003	0,998	0,993	0,986	0,983	0,980	0,976	0,985	0,996	0,999	0,997	0,996	0,992	0,989	0,990	0,992	0,986	0,992
	Населення (% у віці 65+)	0,498	0,490	0,478	0,466	0,459	0,457	0,457	0,461	0,467	0,475	0,482	0,490	0,498	0,507	0,515	0,525	0,530	0,535	0,540	0,545
	Демографічне навантаження, осіб 0-15, 65+ до 100 осіб 15-64	1,313	1,309	1,293	1,271	1,255	1,248	1,244	1,244	1,246	1,246	1,241	1,227	1,215	1,202	1,188	1,171	1,153	1,133	1,114	1,124
	Населення у віці 65+ на 100 осіб у віці 15-65 років	0,547	0,537	0,521	0,506	0,495	0,492	0,491	0,495	0,502	0,510	0,517	0,523	0,531	0,538	0,545	0,553	0,556	0,558	0,560	0,562
	Коефіцієнт дитячої смертності (діти до 1 року на 1000 народжених)	3,367	3,411	3,458	3,529	3,562	3,568	3,583	3,600	3,595	3,623	3,673	3,719	3,791	3,839	3,857	3,877	3,873	3,857	3,853	3,917
	Коефіцієнт життєвості (народжені на 1 померлого)	0,200	0,200	0,206	0,214	0,224	0,217	0,242	0,247	0,268	0,287	0,282	0,301	0,311	0,302	0,291	0,287	0,279	0,263	0,232	0,218
	Рівень фертильності (народжені на 1 жінку)	0,412	0,407	0,426	0,447	0,467	0,469	0,508	0,524	0,571	0,581	0,573	0,584	0,615	0,609	0,608	0,613	0,600	0,576	0,538	0,538



Таблиця А.4

### Нормовані значення індикаторів (за функцією нормального розподілу)

	Індикатори	2000	2001	2002	2003	2004	2005	2006	2007	2008	2009	2010	2011	2012	2013	2014	2015	2016	2017	2018	2019	
Безпека соціального розвитку	Частка витрат на освіту, % до ВВП	0,817	0,840	0,873	0,881	0,873	0,906	0,915	0,910	0,918	0,931	0,913	0,893	0,909	0,907	0,877	0,860	0,843	0,862	0,862	0,862	
	Частка витрат на охорону здоров'я, % до ВВП	0,732	0,731	0,732	0,747	0,737	0,745	0,749	0,739	0,721	0,741	0,767	0,765	0,774	0,780	0,755	0,759	0,749	0,752	0,751	0,753	
	Рівень безробіття, %	0,680	0,692	0,717	0,743	0,748	0,782	0,779	0,782	0,782	0,737	0,751	0,752	0,761	0,772	0,712	0,716	0,712	0,702	0,713	0,711	
	Рівень зайнятості, %	0,795	0,794	0,797	0,799	0,799	0,803	0,803	0,804	0,805	0,801	0,805	0,807	0,807	0,811	0,800	0,802	0,801	0,799	0,799	0,802	
	Коефіцієнт Джині	0,990	0,990	0,990	0,990	0,991	0,991	0,988	0,994	0,994	0,996	0,996	0,996	0,996	0,995	0,996	0,993	0,994	0,994	0,994	0,994	
	Співвідношення доходів ТОП10% населення до 50% населення	0,963	0,957	0,967	0,963	0,966	0,972	0,960	0,953	0,936	0,950	0,972	0,970	0,979	0,970	0,977	0,978	0,978	0,978	0,978	0,978	
	НД на душу нас/, дол США	0,551	0,553	0,558	0,567	0,576	0,583	0,598	0,621	0,640	0,624	0,624	0,623	0,631	0,637	0,627	0,600	0,590	0,590	0,599	0,615	
	Валові заощадження, % до ВНД	0,853	0,882	0,903	0,903	0,920	0,870	0,838	0,838	0,812	0,773	0,763	0,734	0,694	0,633	0,647	0,730	0,754	0,755	0,757	0,758	
Демографічна безпека	Населення, темп приросту %	0,760	0,759	0,755	0,747	0,731	0,711	0,689	0,663	0,643	0,631	0,625	0,623	0,619	0,623	0,631	0,643	0,658	0,676	0,688	0,689	
	Очікувана тривалість життя, років	0,842	0,841	0,842	0,841	0,840	0,838	0,837	0,837	0,836	0,838	0,840	0,841	0,841	0,840	0,839	0,839	0,839	0,839	0,839	0,838	0,839
	Населення (% у віці 65+)	0,691	0,688	0,684	0,680	0,677	0,676	0,676	0,677	0,680	0,683	0,685	0,688	0,691	0,694	0,697	0,700	0,702	0,704	0,705	0,707	
	Демографічне навантаження, осіб 0-15, 65+ до 100 осіб 15-64	0,905	0,905	0,902	0,898	0,895	0,894	0,893	0,893	0,894	0,894	0,893	0,890	0,888	0,885	0,882	0,879	0,876	0,871	0,867	0,869	
	Населення у віці 65+ на 100 осіб у віці 15-65 років	0,708	0,704	0,699	0,693	0,690	0,689	0,688	0,690	0,692	0,695	0,697	0,700	0,702	0,705	0,707	0,710	0,711	0,712	0,712	0,713	
	Коефіцієнт дитячої смертності (діти до 1 року на 1000 народжених)	1,000	1,000	1,000	1,000	1,000	1,000	1,000	1,000	1,000	1,000	1,000	1,000	1,000	1,000	1,000	1,000	1,000	1,000	1,000	1,000	
	Коефіцієнт життєвості (народжені на 1 померлого)	0,579	0,579	0,582	0,585	0,589	0,586	0,595	0,598	0,606	0,613	0,611	0,618	0,622	0,619	0,614	0,613	0,610	0,604	0,592	0,586	
	Рівень фертильності (народжені на 1 жінку)	0,660	0,658	0,665	0,672	0,680	0,680	0,694	0,700	0,716	0,719	0,717	0,720	0,731	0,729	0,728	0,730	0,726	0,718	0,705	0,705	