

Міністерство освіти та науки України  
Маріупольський державний університет  
Кафедра грецької філології

**НАВЧАЛЬНО-МЕТОДИЧНИЙ ПОСІБНИК**  
**з теоретичної фонетики основної іноземної мови**  
**для студентів 2 курсу ОР «Бакалавр»**  
**спеціальності «Мова та література (новогрецька)»**

Маріуполь 2017

**УДК 811.14'06'342 (0758)**  
**ББК 81.2Гр**

Навчально-методичний посібник з теоретичної фонетики основної іноземної мови для студентів 2 курсу ОКР «Бакалавр» спеціальності «Мова та література (новогрецька)» / укл. Гаргаєва О.В. – Маріуполь : МДУ, 2017. – 82 с.

Навчально-методичний посібник з теоретичної фонетики для студентів 2 курсу ОКР «Бакалавр» спеціальності «Мова та література (новогрецька)» складено на підставі відповідних нормативних вимог Міністерства освіти та науки України, методичних рекомендацій Маріупольського державного університету для студентів спеціальності „Мова та література (новогрецька)”.

**Укладач:** Гаргаєва О.В, старший викладач кафедри грецької філології МДУ

**Рецензент:** Кіор Ю.А., к.філол.н., доцент кафедри грецької філології МДУ

Затверджено на засіданні кафедри грецької філології,  
протокол № 6 від 21.01.2015 р.

Затверджено на засіданні Вченої ради факультету грецької філології,  
протокол № 6 від 22.01.2015 р.

© Гаргаєва О.В.  
© Маріуполь, МДУ

## ***ЗМІСТ***

Пояснювальна записка

### ***1. Зміст теоретичного курсу:***

#### ***Θέμα 1. ΦΩΝΗΤΙΚΗ ΩΣ ΕΠΙΣΤΗΜΗ***

- 1.1. Ορισμός – αντικείμενο. Είδη – τομείς Φωνητικής
- 1.2. Σύντομη ιστορική ανασκόπηση

#### ***Θέμα 2. ΦΩΝΗΤΙΚΑ ΑΛΦΑΒΗΤΑ ΚΑΙ ΦΩΝΗΤΙΚΗ ΚΑΤΑΓΡΑΦΗ***

- 2.1. Διεθνές Φωνητικό Αλφάβητο
- 2.2. Αλφάβητο
- 2.3. Ελληνικό αλφάβητο

#### ***Θέμα 3. ΦΥΣΙΟΛΟΓΙΑ ΦΩΝΗΤΗΡΙΩΝ ΟΡΓΑΝΩΝ***

- 3.1. Λάρυγγας – γλώτιδα
- 3.2. Υπεργλωττιδικές κοιλότητες

#### ***Θέμα 4. ΦΩΝΗΕΝΤΑ***

- 4.1. Ορισμός
- 4.2. Τόπος αρθρώσεως φωνηέντων
- 4.3. Τρόπος άρθρώσεως φωνηέντων
- 4.4. Δίφθογγοι

#### ***Θέμα 5. ΣΥΜΦΩΝΑ***

- 5.1. Ορισμός
- 5.2. Είδη συμφώνων. Άρθρωση και ποιότητα
- 5.3. Διπλά σύμφωνα

#### ***Θέμα 6. ΣΥΝΔΥΑΣΜΟΣ ΦΘΟΓΓΩΝ***

- 6.1. Η συλλαβή
- 6.2. Κανόνες συλλαβισμού στην ΝΕ
- 6.3. Παθήσεις φθόγγων

#### ***Θεμα 7. ΠΡΟΣΩΔΙΑ***

- 7.1. Τόνος
  - 7.1.1. Δυναμικός τονισμός
  - 7.1.2. Μουσικός τονισμός
- 7.2. Έπιτονισμός
- 7.3. Κανόνες τονισμού στη ΝΕ

## **2. Οργάνωση αυτοδύναμης εργασίας των φοιτητών:**

### Сеμινάριο 1. ΦΩΝΗΤΙΚΗ ΩΣ ΕΠΙΣΤΗΜΗ

Теоретичні питання для самоδύναμης εργασίας: *ΕΙΣΑΓΩΓΗ ΣΤΗ ΦΩΝΗΤΙΚΗ*

### Сеμινάριο 2-3. ΦΘΟΓΓΟΙ

Теоретичні питання для самоδύναμης εργασίας: *ΑΡΘΡΩΣΗ*

### Сеμινάριο 4. ΣΥΝΔΥΑΣΜΟΣ ΦΘΟΓΓΩΝ

Теоретичні питання для самоδύναμης εργασίας: *Η ΣΥΛΛΑΒΗ ΩΣ ΥΠΕΡΤΜΗΜΑΤΙΚΗ ΔΟΜΗ*

### Сеμινάριο 5. ΠΑΘΗ ΦΩΝΗΤΩΝ

### Сеμινάριο 6-7. ΤΟΝΟΣ ΚΑΙ ΤΟΝΙΣΜΟΣ. ΤΟΝΙΚΟ ΣΥΣΤΗΜΑ ΤΗΣ ΝΕ

Теоретичні питання для самоδύναμης εργασίας: *ΤΟΝΟΣ ΚΑΙ ΤΟΝΙΣΜΟΣ*

Додаток *ΒΑΣΙΚΟΙ ΟΡΘΟΓΡΑΦΙΚΟΙ ΚΑΝΟΝΕΣ ΤΗΣ ΔΗΜΟΤΙΚΗΣ ΓΛΩΣΣΑΣ*

Контрольні питання з дисципліни

Варіант контрольної роботи з навчальної дисципліни «Теоретична фонетика»

Теми рефератів з дисципліни «Теоретична фонетика»

Література

## ПОЯСНЮВАЛЬНА ЗАПИСКА

Навчально-методичний посібник призначено студентам II курсу ОКР «Бакалавр» спеціальності «Мова та література (новогрецька)» факультету грецької філології МДУ.

Навчально-методичний посібник побудовано з урахуванням вимог, що викладені у діючій програмі з курсу теоретичної фонетики новогрецької мови.

### ***Мета дисципліни:***

- ознайомити студентів з основними лінгвістичними термінами та поняттями цього курсу;
- закласти основи дисциплін, що є теоретичним базисом новогрецької мови;
- ознайомити студентів з засобами утворення звуків мовлення, їх акустичними й фізіологічними властивостями.

Зазначений курс покликаний розвивати у студентів теоретико-гіпотетичне мислення, формувати навички практичного опанування мови.

### ***Завдання опанування дисципліною*** полягає у тому, щоб

- дослідити базові категорії лінгвістики й основні поняття теоретичної фонетики новогрецької мови;
- охарактеризувати аспекти вимови новогрецьких звуків, фонем та основні орфоепічні норми;
- вивчити деякі засоби ритмомелодики та навчитися правильно інтонаційно оформлювати речення залежно від функціональних стилів мовлення;
- набути з навичок транскрибування.

Теоретичне засвоєння курсу передбачає, що студент повинен знати:

- основні поняття фонетики як науки;
- критерії розмежування і принципи класифікації звуків;
- найважливіші характеристики фонетичних ресурсів новогрецької мови.

У практичному аспекті студент повинен вміти:

- доцільно використовувати фонетичні ресурси новогрецької мови;
- визначати фонетичні ознаки мовних одиниць;
- розпізнавати та пояснювати мовні засоби фонетичного рівня новогрецької мови з погляду його функціонального взаємозв'язку.

## 3ΜΙΣΤ ΤΕΟΡΕΤΙΧΟΓΟ ΚΥΡΣΥ:

### Θέμα 1. ΦΩΝΗΤΙΚΗ ΩΣ ΕΠΙΣΤΗΜΗ

- 1.1. Ορισμός – αντικείμενο. Είδη – τομείς Φωνητικής.
- 1.2. Σύντομη ιστορική ανασκόπηση.

**1.1. Φωνητική** είναι ο κλάδος της γλωσσολογίας που εξετάζει τους φθόγγους μίας γλώσσας, από άποψη φυσική· ερευνά δηλ. τις ελάχιστες μονάδες του έναρθρου λόγου, οι οποίες παράγονται με τη βοήθεια των φωνητηρίων οργάνων και γίνονται αντιληπτές από τα όργανα της ακοής.

Από τα πορίσματα των φωνητικών ερευνών στις επιμέρους γλώσσες οι ειδικοί οδηγήθηκαν στην ιδέα μιας γενικής θεωρήσεως των φωνητικών φαινομένων ανεξάρτητα από οποιαδήποτε συγκεκριμένη γλώσσα. Έτσι, δημιουργήθηκε η **γενική φωνητική** που εξετάζει τις θεμελιώδεις αρχές και τη βασική τεχνική για τη μελέτη της υφής και της παραγωγής των διάφορων φθόγγων.

**Οι φθόγγοι** είναι ήχοι που παράγονται από τα φωνητικά όργανα του ανθρώπου και, κατάλληλα οργανωμένοι, χρησιμεύουν για τη μετάδοση ενός προφορικού γλωσσικού μηνύματος.

Η ΝΕ έχει 25 φθόγγους και είναι οι παρακάτω:

<b>α</b>	<b>β</b>	<b>κ</b>	<b>ρ</b>	<b>μπ</b>
<b>ε</b>	<b>γ</b>	<b>λ</b>	<b>σ</b>	<b>ντ</b>
<b>ι</b>	<b>δ</b>	<b>μ</b>	<b>τ</b>	<b>γκ</b>
<b>ο</b>	<b>ζ</b>	<b>ν</b>	<b>φ</b>	<b>τσ</b>
<b>ου</b>	<b>θ</b>	<b>π</b>	<b>χ</b>	<b>τζ</b>

Οι φθόγγοι είναι μονάδες της ομιλίας. Αποτελούν φυσικές οντότητες που γίνονται αντιληπτές με τις αισθήσεις και μπορούμε να τις παρατηρήσουμε και να τις περιγράψουμε. Αυτό που ακούμε κατά την ομιλία είναι μια συνεχής ροή ήχων χωρίς να είμαστε σε θέση να προσδιορίσουμε τα όριά τους. Αυτό το συνειδητοποιούμε όταν ακούμε κάποιον να μιλάει μια γλώσσα που δεν γνωρίζουμε.

Για κάθε φθόγγο διακρίνουμε τρεις φάσεις: α) την παραγωγή του από τα φωνητικά όργανα του ομιλητή, β) τη μετάδοσή του με τη μορφή ηχητικών κυμάτων και γ) την πρόσληψη και ερμηνεία του από τον ακροατή. Σε καθεμιά από αυτές τις τρεις φάσεις ο φθόγγος γίνεται αντικείμενο ξεχωριστής μελέτης. Έτσι η φωνητική, ανάλογα με το ποια είναι η φάση του φθόγγου με την οποία ασχολείται, ονομάζεται αρθρωτική, ακουστική και ακροατική:

- **Αρθρωτική φωνητική.** Εξετάζει τον τόπο και τρόπο παραγωγής των φθόγγων καθώς επίσης και τη φυσιολογία των φωνητηρίων οργάνων που συμμετέχουν σ' αυτή.

- **Ακουστική φωνητική.** Ερευνά την ακουστική υφή των φθόγγων και την υπό μορφή ηχητικών κυμάτων μετάδοσή τους στο αυτί ακροατή. Εξετάζει δηλαδή, το πώς οι φθόγγοι που παράγονται από τα φωνητικά όργανα μεταδίδονται με τη μορφή ηχητικών κυμάτων και φτάνουν στο αυτί του ακροατή.

- **Ακροατική φωνητική.** Ασχολείται με την αντιληπτική διαδικασία των φθόγγων και τη σχέση τους προς τα λοιπά κέντρα εγκεφάλου. Ερευνά τόσο τον τρόπο πρόσληψης από το αυτί όσο και επεξεργασίας και ερμηνείας των φθόγγων από τον ακροατή.

Ως κλάδος της φωνητικής αναφέρεται επίσης η **Ιστορική φωνητική**, που εξετάζει την εξέλιξη των φθόγγων κατά την ιστορική πορεία μιας γλώσσας.

Η Φωνητική ακολουθώντας τη γενικότερη διαξονική διάκριση συγχρονικής και διαχρονικής περιγραφής της γλώσσας μπορεί να είναι:

α. **Συγχρονική ή περιγραφική** φωνητική, όταν ασχολείτε με τα ιδιαίτερα φωνητικά χαρακτηριστικά μιάς γλώσσας σε δεδομένο χώρο και χρόνο.

β. **Ιστορική φωνητική**, όταν εξετάζει τις φωνητικές μεταβολές στις οποίες υπόκειται η γλώσσα με την πάροδο του χρόνου και υπό την επήρεια πολλών παράγοντων ενδογλωσσικών εξωγλωσσικών.

Τέλος η εξέταση των φωνητικών δεδομένων συγκεκριμένης γλώσσας σε αντιπαραβολή προς τα αντίστοιχα δεδομένα μιάς δεύτερης γλώσσας ανήκει στον τομέα της συγκριτικής φωνητικής.

## 1.2. Σύντομη ιστορική ανασκόπηση

Η Φωνητική ως αυτοτελής κλάδος της γλωσσικής επιστήμης εμφανίζεται περί τα μέσα του 18<sup>ου</sup> αι. Πολλά θέματα της, όμως, είχαν είδη μελετηθεί από τους αρχαίους Ινδούς γραμματικούς που ασχολήθηκαν με την περιγραφή των φωνητηρίων οργάνων, την περιγραφή και κατάταξη των φθόγγων με κριτήρια αρθρωτικά, καθώς και με άλλες λεπτές παρατηρήσεις για τον ιδιαίτερο χαρακτηριστικό ορισμένων φθόγγων (ρινικότητα, ηχηρότητα κ.τ.α.). Έτσι, σε μέθοδο και ευρύτητα οι Ινδοί υπερέβαλαν τους αρχαίους Έλληνες και Λατίνους γραμματικούς, στους οποίους, μέχρι να έρθει σε φως το έργο τους, αποδίδονταν τα πρώτα δείγματα μελέτης των φωνητικών φαινομένων.

Στους αρχαίους Έλληνες φιλοσόφους και γραμματικούς που ασχολήθηκαν με θέματα φωνητικής οφείλονται, κατ'αρχήν, πολλοί όροι που χρησιμοποιούνται (σε λατινική μετάφραση) ακόμη μέχρι σήμερα. Στα κείμενα τους ανιχνεύουμε προσπάθεια κατατάξεως των φθόγγων, περιγραφή της αρθρώσεως τους, καθώς και απόπειρα καθορισμού της συλλαβής με πρότυπο, πάντα, μόνο την ελληνική γλώσσα.

Ο Πλάτων κατατάσσει τους φθόγγους σε φωνήεντα και «άφωνα» ή «άφθογα» (έννοώ με τα τελευταία, τα σύμφωνα).

Οι Στωικοί τόνισαν, μεταξύ άλλων, ότι πρέπει να διαχωριστεί η μελέτη των φθόγγων από την ολή γλωσσική έρευνα.

Στη «Γραμματική Τέχνη» του Διονυσίου του Θρακός τα γράμματα του αλφαβήτου ορίζονται ως στοιχεία, όρο των οποίων υιοθέτησε ο Θράξ από τις φυσικές επιστήμες και χρησιμοποίησε αργότερα ο Δ. Αλικαρνασσεύς για να δηλώσει τις ελάχιστες μονάδες του έναρθρου λόγου.

Στις απόψεις των Ελλήνων και Λατίνων γραμματικών επικρατεί φανερή σύγχυση μεταξύ γραπτών συμβόλων (γραφημάτων) και φθόγγων – φωνημάτων που αντιπροσωπεύουν.

Μετά τους Λατίνους γραμματικούς ακολουθεί το χάσμα του Μεσσαίωνα, όπου κάθε είδους ενασχόληση με τον προφορικό λόγο και μάλιστα με τους φθόγγους των ζωντανών «λαϊκών» γλωσσών ήταν αδιανόητο στους λόγιους



«εραστές της» Λατινικής. Μόνη εξαίρεση αποτελεί μιά ανώνυμη γραμματική της Ισλανδικής του 12<sup>ου</sup> αι., στην οποία με μέθοδο εκπληκτικά προοδετική για την εποχή εκείνη, γίνονται παρατηρήσεις για τη μακρότητα, βραχύτητα ή ρινικότητα των φωνήεντων, τα μακρά ή διπλά σύμφωνα κ.ο.κ.

Κατά, και κυρίως μετά, την Αναγέννηση επισημαίνονται οι πρώτες προοθειές μελέτης των φωνητικών φαινομένων σε σχέση με την προφορά των νέο – ευρωπαϊκών γλωσσών. Στην Αγγλία δημιουργείται ισχυρή παράδοση φωνητικών σπουδών με μια πλειάδα ονομάτων (HUME, ROBINSON, WOLLIS, HOLDER) που κατάρτισε ιδιαίτερη σχολή. Τώρα, για πρώτη φορά, επιχειρείται η χρησιμοποίηση ειδικών φωνητικών συνβόλων, πολλά από τα οποία περιλαμβάνονται σήμερα στο διεθνές φωνητικό αλφάβητο.

Στα μέσα του 19<sup>ου</sup> αι. Τοποθετείται η έναρξη της συστηματικής μελέτης των ζωντανών γλωσσών και διαλέκτων όπως και η ανάπτυξη και χρησιμοποίηση τεχνικών μέσων και ειδικών οργάνων για την ακριβέστερη παρατήρηση και διερεύνηση των φωνητικών φαινομένων. Ιδρύονται ειδικοί σύλλογοι και εκπονούνται μελέτες για σχετικά θέματα, όπως το φωνητικό αλφάβητο, γλωσσογεωγραφικοί άτλαντες κτλ. Η γέννηση της φωνητικής ως αυτοτελούς επιστήμης είναι πλέον γεγονός.

## **Θέμα 2. ΦΩΝΗΤΙΚΑ ΑΛΦΑΒΗΤΑ ΚΑΙ ΦΩΝΗΤΙΚΗ ΚΑΤΑΓΡΑΦΗ**

2.1. Διεθνές Φωνητικό Αλφάβητο.

2.2. Αλφάβητο.

2.3. Ελληνικό αλφάβητο.

### **2.1. Διεθνές Φωνητικό Αλφάβητο.**

Οι διάφοροι τύποι φθόγγων που αναγνωρίζει και καταγράφει η φωνητική αποτελούν μια αφαίρεση σε σχέση με τη φυσική πραγματικότητα της ομιλίας. Το σύστημα φθόγγων που διαμορφώνεται αποβλέπει στην όσο το δυνατόν επαρκέστερη καταγραφή της προφοράς μιας οποιασδήποτε γλώσσας. Για τον σκοπό αυτό υπάρχει ανάγκη χρήσης συμβόλων που το καθένα να παριστάνει ένα και μόνο φθόγγο. Επειδή η ορθογραφία δεν αποδίδει με πιστότητα τους φθόγγους μιας γλώσσας, προέκυψε η ανάγκη δημιουργίας ενός φωνητικού αλφαβήτου για να αποφευχθούν οι δυσκολίες που προκύπτουν από τις ατέλειες των ορθογραφικών συστημάτων.

Για να είναι καλό ένα φωνητικό αλφάβητο πρέπει να διαθέτει σύμβολα για την παράσταση, όχι μόνο φθόγγων διαφορετικών μεταξύ τους, αλλά και για την απόδοση λεπτών παραλλαγών του ίδιου φθόγγου.

Από τα τέλη του 19<sup>ου</sup> αι. πολλοί φωνητικοί πρότειναν διάφορα συστήματα για την επιτυχή φωνητική μεταγραφή προφορικών ή γραπτών κειμένων. Το επίμαχο σημείο σε κάθε τέτοια προσπάθεια ήταν, πάντα, να επιτύχουν ένα, όσο το δυνατόν, αρτιότερο σύστημα συμβόλων, με τα οποία θα μπορούσαν να περιγράψουν φωνητικά οποιαδήποτε γλώσσα του κόσμου. Κάτι τέτοιο, όμως δεν αποδίδει την αντικειμενική πραγματικότητα κάθε γλώσσας· για αυτό σε όλα τα φωνητικά αλφάβητα υπάρχει αναμφισβήτητα, ένα ποσοστό συμβατικότητας.

Πράγματι, δημιουργήθηκαν και χρησιμοποιούνται διάφορα φωνητικά αλφάβητα που ποικίλλουν ανάλογα με τις ανάγκες που προορίζονται να εξυπηρετήσουν. Το πιο πλήρες είναι το *Διεθνές Φωνητικό Αλφάβητο* που χρησιμοποιείται σε διεθνή κλίμακα και με μικρές προσαρμογές είναι κατάλληλο για τη φωνητική καταγραφή όλων των γλωσσών του κόσμου.

Το Διεθνές φωνητικό αλφάβητο είναι εκείνο που πρότεινε ο Διεθνής Φωνητικός Σύνδεσμος που ιδρύθηκε στη Γαλλία το 1886 από μια ομάδα γάλλων δασκάλων ξένων γλωσσών με την επωνυμία Σύνδεσμος δασκάλων Φωνητικής (Phonetic Teachers Association). Χαρακτηριστικό είναι ότι ο σύνδεσμος εξέδιδε και περιοδικό, στο οποίο όλα τα άρθρα ήταν γραμμένα με σύμβολα του φωνητικού αλφάβητου. Ο Σύνδεσμος απέκτησε διεθνή προβολή και πολύ σύντομα (1888) έφερε στη δημοσιότητα το γνωστό φωνητικό αλφάβητο μαζί με ορισμένες βασικές αρχές που έλαβαν υπόψη τα μέλη του κατά τη συνταξή του.

### ***ΔΙΕΘΝΕΣ ΦΩΝΗΤΙΚΟ ΑΛΦΑΒΗΤΟ***

#### Φωνήεντα

[i] τι, ίδιος, σήμερα, ήλιος,

[e] εγώ, αίσιος, έτσι

[a] άμα, αύριο, αφήνω

[o] όλο, όμως, ώσπου

[u] ούτε, κουλούρι, δουλεύω

#### Σύμφωνα

[k] καλός, κάνω, κοστίζω, κουδούνι

[c] ή [k'] κερί, κυρία, κέρμα, σκιά

[x] χάνω, χαρά, χρώμα, χουζούρι

[ç] χέρι, άχυρο, χείλια, χαιρετώ

[γ] γάλα, γούστο, γραμμάριο, αγράμματος

[j] ή [γ'] γέρος, γυναίκα, άγιος, καινούριος, βιάζομαι

[g] γκαράζ, γκρίνια, εγκάθετος, γκρεμός

[g'] γκέμι, γκισέ, αγγινάρα, αγκύλωση, εγκύκλιος

[b] μπαίνω, εμπρός, εμπίπτω, εμποδίζω

[d] άντε, λεβέντης, έντερα

[f] φωτιά, φυσάω, φαγητό, έμφραγμα

[v] βάρκα, βαστώ, βρέφος, αύριο

[p] προς, πατέρας, πιο, σπουργίτι

- [t] τέρας, τρία, ταραχή, έτσι
- [θ] θάυμα, θεός, αριθμός, κάθομαι
- [ð] ή [δ] δόντι, δέντρο, δάσος, δίνω
- [s] σωστός, σύρμα, σωτηρία
- [z] ζάλη, ζέστη, ζόρι, άσμα, ασβέστης
- [r] ροή, ρεύμα, ρυάκι, άχρηστος
- [l] λάθος, λεπτός, λύπη, λίπασμα, λόγος
- [l'] ελιά, κυάλια, ήλιος, λιακάδα
- [m] μητέρα, μάτι, μόνος, εμμένω
- [n] νέος, νύχτα, άνισος, νόημα
- [ŋ] άγγελος, συγκατάθεση, εγκατάσταση, άγχος
- [n'] νιάτα, έγνοια, εννιά, νοιάζομαι

■ Η γλώσσα μας έχει 24 γράμματα που αποτελούν το ελληνικό αλφάβητο και γράφονται με μια συγκεκριμένη σειρά, την αλφαβητική σειρά.

ΚΕΦΑΛΑΙΑ	ΜΙΚΡΑ	ΚΕΦΑΛΑΙΑ	ΜΙΚΡΑ	ΚΕΦΑΛΑΙΑ	ΜΙΚΡΑ
<b>Α</b>	άλφα	<b>α</b>		<b>Ι</b>	γιώτα
<b>Β</b>	βήτα	<b>β</b>		<b>Κ</b>	κάπα
<b>Γ</b>	γάμα	<b>γ</b>		<b>Λ</b>	λάμδα
<b>Δ</b>	δέλτα	<b>δ</b>		<b>Μ</b>	μι
<b>Ε</b>	έψιλον	<b>ε</b>		<b>Ν</b>	νι
<b>Ζ</b>	ζήτα	<b>ζ</b>		<b>Ξ</b>	ξι
<b>Η</b>	ήτα	<b>η</b>		<b>Ο</b>	όμικρον
<b>Θ</b>	θήτα	<b>θ</b>		<b>Π</b>	πι
				<b>Ρ</b>	ρο
				<b>Σ</b>	σίγμα
				<b>Τ</b>	ταυ
				<b>Υ</b>	ύψιλον
				<b>Φ</b>	φι
				<b>Χ</b>	χι
				<b>Ψ</b>	ψι
				<b>Ω</b>	ωμέγα
					<b>ρ</b>
					<b>σ</b>
					<b>τ</b>
					<b>υ</b>
					<b>φ</b>
					<b>χ</b>
					<b>ψ</b>
					<b>ω</b>

α -

**2.2. Αλφάβητο** είναι ένα σύστημα γραφής που γράφεται με σύμβολα τα οποία εικονίζουν τους στοιχειώδεις, τους απλούς ήχους, τους φθόγγους της γλώσσας. Κάθε φθόγγος έχει ένα ιδιαίτερο σύμβολο και κάθε σύμβολο παριστάνει γενικά έναν φθόγγο. Οι φθόγγοι προκύπτουν από την ανάλυση των ήχων των συλλαβών στους υποκείμενους στοιχειώδεις συστατικούς τους ήχους. Κάθε γλώσσα περιλαμβάνει μικρό αριθμό φθόγγων. Τα σύμβολα γραφής ονομάζονται **γράμματα**, ψηφία ή χαρακτήρες. Κάθε φθόγγος έχει ένα ιδιαίτερο σύμβολο και κάθε σύμβολο παριστάνει γενικά έναν φθόγγο. Στην αλφαβητική γραφή οι συλλαβικοί ήχοι αποδίδονται ως συνδυασμός των συμβόλων των φθόγγων από τη

συνεκφορά των οποίων σχηματίζονται. Το αλφάβητο αποτελεί ένα πλήρως αναλυτικό μοντέλο αντίληψης και γραπτής απόδοσης του προφορικού λόγου.

**2.3. Ελληνικό αλφάβητο** είναι το αλφαβητικό σύστημα γραφής που χρησιμοποιείται για τη γραφή της ελληνικής γλώσσας, αλλά και ως πηγή συμβόλων για χρήση σε διάφορες επιστήμες. Έχει 24 γράμματα που γράφονται με μια συγκεκριμένη σειρά, την *αλφαβητική σειρά*.

- Η γλώσσα μας έχει 24 γράμματα που αποτελούν το *ελληνικό αλφάβητο* και γράφονται με μια συγκεκριμένη σειρά, την *αλφαβητική σειρά*.

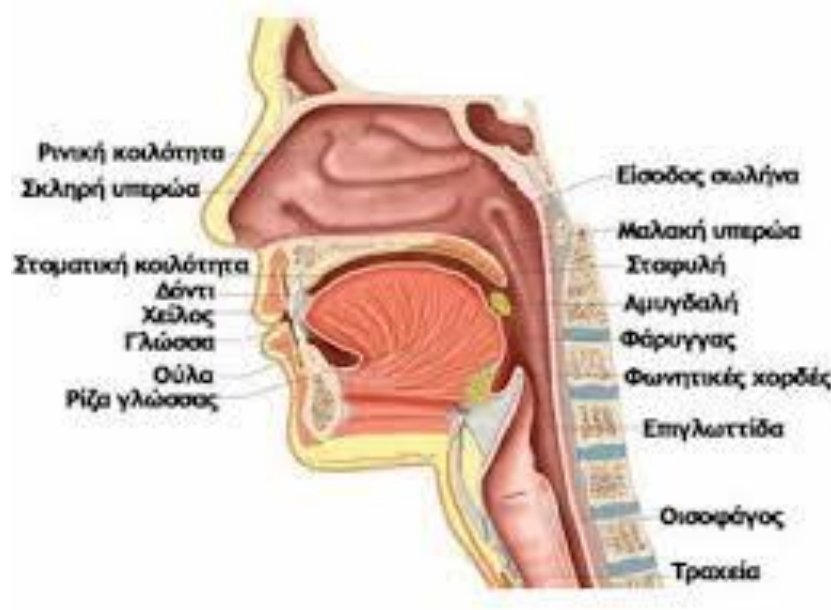
ΚΕΦΑΛΑΙΑ	ΜΙΚΡΑ	ΚΕΦΑΛΑΙΑ	ΜΙΚΡΑ	ΚΕΦΑΛΑΙΑ	ΜΙΚΡΑ
<b>A</b>	άλφα	<b>a</b>	<b>I</b>	γιώτα	<b>i</b>
<b>B</b>	βήτα	<b>β</b>	<b>K</b>	κάπα	<b>κ</b>
<b>Γ</b>	γάμα	<b>γ</b>	<b>Λ</b>	λάμδα	<b>λ</b>
<b>Δ</b>	δέλτα	<b>δ</b>	<b>M</b>	μι	<b>μ</b>
<b>E</b>	έψιλον	<b>ε</b>	<b>N</b>	νι	<b>ν</b>
<b>Z</b>	ζήτα	<b>ζ</b>	<b>Ξ</b>	ξι	<b>ξ</b>
<b>H</b>	ήτα	<b>η</b>	<b>O</b>	όμικρον	<b>ο</b>
<b>Θ</b>	θήτα	<b>θ</b>	<b>Π</b>	πι	<b>π</b>
				<b>P</b>	ρο
				<b>Σ</b>	σίγμα
				<b>T</b>	ταυ
				<b>Υ</b>	ύψιλον
				<b>Φ</b>	φι
				<b>X</b>	χι
				<b>Ψ</b>	ψι
				<b>Ω</b>	ωμέγα

91

### Θέμα 3. ΦΥΣΙΟΛΟΓΙΑ ΦΩΝΗΤΗΡΙΩΝ ΟΡΓΑΝΩΝ

3.1. Λάρυγγας – γλώτιδα.

3.2. Υπεργλωττιδικές κοιλότητες.



Τα όργανα που συμμετέχουν στην παραγωγή φωνής ή φθόγγων χωρίζονται σε τρία μέρη:

(i) στα όργανα της αναπνοής που προσφέρουν το απαραίτητο για την παραγωγή των περισσότερων φθόγγων ρεύμα αέρος.

(ii) στά λάρυγγα, στή δραστηριότητα του οποίου οφείλεται η ηχηρότητα πού συνοδεύει πολλούς φθόγγους και

(iii) στις υπεργλωττιδικές κοιλότητες, δηλ. τό φάρυγγα, τή στοματική και τή ρινική κοιλότητα πού έκτελουν χρέη "ηχείου" της φωνής που παράγουν οι φωνητικές χορδές.

Από άλλην άποψη θεωρούμενα τά φωνητήρια όργανα διακρίνονται σε κινητά και ακίνητα. Κινητά είναι· η γλώσσα, τα χείλη, ή κάτω σταγόνα, η υπερώα, τό ιστίο της υπερώας (σταφυλή) και οί φωνητικές χορδές. Ακίνητα είναι τα δόντια, τα φατνία, ο ουρανός και ο φάρυγγας. Τα κινητά θεωρούνται τα "κατ'έξοχόν" φωνητήρια όργανα και καλούνται αρθρωτές.

### **3.1. Λάρυγγας – γλώτιδα**

Ο λάρυγγας αποτελεί το επάνω μέρος της τραχείας. Έχει σχημα κουτιού και αποτελεί βασικά από διαφόρους χόνδρους. Στο εσωτερικό ενός από αυτούς πρόσδέονται οι φωνητικές χορδές, δυο σαρκώδεις πτυχές των τοιχωμάτων της τραχείας, που έχουν μεγάλη σπουδαιότητα για την παραγωγή της φωνής.

Γλωττίδα λέγεται το κενό σε σχήμα τριγώνου που παρεμβάλλεται ανάμεσα στις δύο χορδές. Για να παραχθεί η φωνή πρέπει οι χορδές να πλησιάσουν πολύ η μια την άλλη, όποτε με την πίεση του εκπνεόμενου αέρα τίθενται σε παλμικές κινήσεις.

Η είσοδος του λάρυγγα φράσσεται από τήν έπιγλωττίδα, ή οποία, κατά τήν κατάποση έμποδίζει τήν τροφή νά περάσει στήν τραχεία.

Ο μηχανισμός των παλμικών κινήσεων των φωνητικών χορδών είναι πολύπλοκος. Από ένα όρισμένο, μάλιστα, χρονικό διάστημα και εξής οι ειδικοί, και με την βοήθεια πολλών φωτογραφιών, μετά από πολύπλευρες μελέτες, κατέληξαν σε πολύ ενδιαφέρουσες παρατηρήσεις: το ύψος της φωνής εξαρτάται

από την ταχύτητα των παλμικών κινήσεων των χορδών. Η ταχύτητα, εξάλλου, έχει σχέση με την ηλικία, το φύλο και άλλους ατομικούς παράγοντες.

### 3.2. Υπεργλωττιδικές κοιλότητες

Υπεργλωττιδικές κοιλότητες είναι ο φάρυγγας, η στοματική κοιλότητα και η ρινική κοιλότητα. Ο φάρυγγας είναι μια κοιλότητα πάνω από το λάρυγγα, στο σημείο που καταλήγει η τραχεία και όπου διασταυρώνονται ο εισπνεόμενος η εκπνεόμενος αέρας και η τροφή η οποία προχωρεί προς τον οισοφάγο.

Τη στοματική κοιλότητα απαρτίζουν τα εξής όργανα:

ή γλώσσα, τό σπουδαιότερο φωνητήριο όργανο μετά την γλωττίδα και τις φωνητικές χορδές, από όπου και τό όνομα όλου του μηχανισμού της γλωσσικής επικοινωνίας.

ό ουρανός, χωρίζεται σε δύο μέρη: τό πρόσθιο ή σκληρό τμήμα ή απλώς ουρανό (-ίσκο) και τό οπίσθιο μαλακό που όνομάζεται υπερώα. Από, τις κινήσεις της υπερώας εξαρτάται άν η δίοδος προς τη ρινική ,κοιλότητα θά μείνει , κλειστή ή άνοικτη για τό έξερχόμενο ρεύμα του αέρα, πράγμα που σημαίνει ότι απ'αυτήν εξαρτάται άν ό φθόγγος θά έχει ή όχι έρρινο χαρακτήρα. Η υπερώα καταλήγει σε μία προεξοχή, τη σταφυλή.

Στή στοματική κοιλότητα ανήκουν επίσης τα δόντια, τα φατνία και τα χείλη.

Στη δραστηριότητα αυτών των οργάνων και κυρίως στις κινήσεις της γλώσσας και των χειλιών όφείλουμε τόν σχηματισμό των περισσότερων φθόγγων. Έτσι άν συμμετέχει το άκρο ή η ράχη της γλώσσας σχηματίζονται ανάλογα οί λεγόμενοι άκρογλωσσικοί ή ραχιαίοι φθόγγοι (πρβλ. t, θ, ʒ, s, κ.α. ακρογλωσσικοί k, x, γ, κ. ά. ραχιαίοι). Επίσης οι κινήσεις των χειλιών καθορίζουν όρισμένες αρθρώσεις και μάς δίνουν τούς διχειλικούς (p,m) ή χειλοδοντικούς (f,v,) τούς στρογγυλούς (o, u) ή μη στρογγύλους (i,e) φθόγγους.

## **Θέμα 4. ΦΩΝΗΕΝΤΑ**

- 4.1. Ορισμός
- 4.2. Τόπος αρθρώσεως φωνηέντων
- 4.3. Τρόπος άρθρώσεως φωνηέντων
- 4.4. Δίφθογγοι

### **4.1. Ορισμός**

Οι φθόγγοι κατατάσσονται γενικά σε δύο μεγάλες κατηγορίες: *στά φωνήεντα* και *στά σύμφωνα*. Η κατάταξη αυτή ενέχει δυσκολίες και συζητείται ευρύτατα από πολλούς ειδικούς που προτείνουν διάφορα κριτήρια (άρθρώσεως, ακουστικής, περιβάλλοντος) και κρίνουν άλλα ως επισφαλή.

Κατά κανόνα, *φωνήεντα* καλούνται οί φθόγγοι, κατά την παραγωγή των οποίων τό προερχόμενο από τούς πνεύμονες ρεύμα αέρος θέτει σε κίνηση τίς φωνητικές χορδές και εξέρχεται άπο στοματική κοιλότητα χωρίς νά συναντήσει όποιοδήποτε φραγμό.

Βασικός χαρακτήρας των φωνηέντων είναι, όπως προκύπτει, ή μεγάλη ηχηρότητα. Την τελική μορφή τους, όμως, καθορίζουν οί διάφορες κινήσεις και θέσεις των αρθρωτών καθώς επίσης ο βαθμός ανοίγματος της διόδου που σχηματίζεται στη στοματική κοιλότητα κατά την έξοδο του αέρα. Με άλλα λόγια, ο ιδιαίτερος χαρακτήρας των φωνηέντων εξαρτάται από τον τρόπο και τον τόπο αρθρώσεως του. Γενικά για τόν τόπο αρθρώσεως των φθόγγων λαμβάνει υπόψη το σημείο αρθρώσεως (ιδίως στην περίπτωση των συμφώνων) και τα κινητά ή ακίνητα φωνητήρια όργανα που συμμετέχουν στην παραγωγή τους. Στόν τρόπο αρθρώσεως των φθόγγων λαμβάνεται υπόψη ο φραγμός ή η οίοδος που δημιουργείται κατά την εκφώνησή τους.

Τα φωνήεντα, μέ βάση τόν τόπο και τόν τρόπο αρθρώσεως τους, υποδιαιρούνται σε επιμέρους κατηγορίες.



## 4.2. Τόπος αρθρώσεως φωνηέντων

Με κριτήριο τή δραστηριότητα της γλώσσας, κατά τήν παραγωγή τών φωνηεντικών φθόγγων, διακρίνουμε τις εξής βασικές κατηγορίες:

(i) πρόσθια ή ουρανικά. Είναι τα φωνήεντα κατά τήν παραγωγή των οποίων η γλώσσα ανυψώνεται ελαφρά προς τον ουρανίσκο:

**i, e**

(ii) κεντρικά. Είναι τα φωνήεντα κατά την εκφώνηση των όποιων η γλώσσα βρίσκεται σχεδόν σε ακινησία και σε επίπεδη θέση.

**έλληγ. α**

(iii) οπίσθια ή υπερωικά, λέγονται τά φωνήεντα κατά τήν παραγωγή των οποίων η ράχη της γλώσσας ανυψώνεται προς τήν υπερώα.

**ο, u**

Στή συμμετοχή των χειλιών οφείλονται δύο άλλες υποδιαιρέσεις τών φωνηέντων:

(i) στρογγυλά. Κατά την παραγωγή τους τα χείλη συσπειρώνονται σε στρογγυλό σχηματισμό:

**ο, u, ο**

(ii) μή στρογγυλά. Τά χείλη παραμένουν τεταμένα:

**i, e**

Πέρα από τους βασικούς αυτούς τύπους φωνηέντων, υπάρχουν και άλλοι ενδιάμεσοι που προκύπτουν από διάφορους συνδυασμούς των κινήσεων τής γλώσσας και των χειλιών. Αν, π.χ., η θέση πού παίρνει η γλώσσα για το σχηματισμό του προσθίου i συνδυαστεί με προβολή και συσπείρωση τών χειλιών, θα προκύψει ο γνωστός φωνητικός φθόγγος y.

## 4.3. Τρόπος άρθρώσεως φωνηέντων

Ως προς τον τρόπο αρθρώσεως των φωνηέντων διακρίνουμε βασικά τής εξής περιπτώσεις:

(i) ανοικτά φωνήεντα. Είναι τα φωνήεντα κατά την παραγωγή των οποίων η γλώσσα βρίσκεται σχεδόν σε ακινησία με αποτέλεσμα να σχηματίζεται η

μεγαλύτερη δυνατή δίοδος της στοματικής κοιλότητας για το εξερχόμενο ρεύμα αέρος:

**a, a**

(ii) *ενδιάμεσα*. Λόγω ελαφράς ανυψώσεως της γλώσσας, μικραίνει η σχηματιζόμενη δίοδος του αέρα:

**o, ɔ, e, ε**

(iii) *κλειστά*. Η γλώσσα ανέρχεται ακόμη περισσότερο και πλησιάζει τον ουρανό χωρίς να τον αγγίζει, έτσι ώστε η δίοδος του αέρα να περιορίζεται στον μικρότερο δυνατό χώρο:

**i, y, u**

Σε πολλές γλώσσες υπάρχουν φωνήεντα με ενδιάμεσο βαθμό ανοίγματος. Γενικά, οι διάφοροι βαθμοί ανοίγματος των φωνηέντων, θεωρητικά μπορεί να είναι άπειροι, στην πράξη, όμως, περιορίζονται σε μικρό αριθμό ανάλογα με τις ανάγκες του φωνηεντικού συστήματος κάθε γλώσσας.

Επίσης στη Γαλλική, Πολωνική, Πορτογαλική κ.ά. υπάρχουν φωνήεντα με *έρρινο χαρακτήρα*. Αυτό σημαίνει ότι κατά την εκφώνησή τους, ένα ποσόν αέρος βρίσκει ανοικτή τη δίοδο προς τη ρινική κοιλότητα και εξέρχεται απ' αυτήν. Τό χαρακτηριστικό της ρινικότητας, πού είναι σταθερό, π.χ., στη γαλλική γλώσσα και δημιουργεί ιδιαίτερη κατηγορία *ερρίνων φωνηέντων*, σε άλλες γλώσσες - και στην Ελληνική - παρατηρείται μόνο περιπτωσιακά στο συνεχή λόγο και σε ειδικό περιβάλλον (συνήθως πριν από έρρινα σύμφωνα).

*Τα φωνήεντα της ΝΕ* είναι συνολικά επτά και χωρίζονται σε τρεις κατηγορίες:

τα βραχύχρονα (ε, ο)

τα μακρόχρονα (η, ω)

τα δίχρονα (α, ι, υ)

#### 4.4. Δίφθογγοι

Στή Φωνητική **δίφθογγοι**, ονομάζονται οι φωνητικοί φθόγγοι τών οποίων ο χαρακτήρας μεταβάλλεται κατά τη διάρκεια της εκφώνησής τους. Κατά κανόνα προηγείται ανοικτότερη προφορά και έπεται κλειστότερη. Με άλλα λόγια είναι δύο φωνήεντα που προφέρονται σε μία συλλαβή.

Ο HEPPNEK, που χωρίζει τους φθόγγους σε συλλαβικούς και μη συλλαβικούς, ορίζει την δίφθογγο ως εξής: "δίφθογγος είναι το συλλαβικό στοιχείο που αρχίζει με μια μορφή φθόγγου και μεταβάλλεται σε μία άλλη...".

Σέ ορισμένες γλώσσες, Όπως η Αγγλική, υπάρχουν και τρίφθογγοι, δηλ. φθόγγοι οι οποίοι αλλάζουν δύο φορές τον χαρακτήρα τους κατά τήν εκφώνησή τους.

##### Παραδείγματα στην ΝΕ:

- Η μαϊμού είναι πολύ αστείο ζώο.
- Το αηδόνη κελαηδούσε όλη μέρα.
- Τα ανέχομαι όλα εκτός από την κοροϊδία.

**Καταχρηστικοί δίφθογγοι** ονομάζονται οι συνδυασμοί των *ι, υ, ει, οι* με το επόμενο φωνήεν όταν ακούγονται στο χρόνο της μίας συλλαβής. Οι συνδυασμοί μπορεί να είναι πολλοί: *ια, ιο, υα, εια, ειο, οια, οιο, οιοι* κ.λπ.

##### Παραδείγματα:

- Τα παιδιά έπαιζαν όλο το απόγευμα.
- Ποιο παιδί θα πει το μάθημα σήμερα;
- Κάποιοι σε είδαν που έφευγες.

Στην ΝΕ υπάρχουν επίσης **συνδυασμοί φωνηέντων αυ, ευ** που προφέρονται **αβ, εβ** όταν ακολουθεί φωνήεν ή κάποιο από τα σύμφωνα *β, γ, δ, ζ, λ, μ, ν, ρ, τζ, μπ, ντ, γκ* και **αφ, εφ** όταν ακολουθούν τα σύμφωνα *θ, κ, π, σ, τ, φ, χ, τσ*.

##### Παραδείγματα

- αυγή → αυ = αβ, γιατί ακολουθεί το -γ-
- αύρα → αυ = αβ, γιατί ακολουθεί το -ρ-

- ναυτικός  $\rightarrow$  αυ = αφ, γιατί ακολουθεί το -τ-
- ευεργετώ  $\rightarrow$  ευ = εβ, γιατί ακολουθεί το -ε-
- ευτυχώς  $\rightarrow$  ευ = εφ, γιατί ακολουθεί το -τ-
- ευχαριστώ  $\rightarrow$  ευ = εφ, γιατί ακολουθεί το -χ-
- εύκολο  $\rightarrow$  ευ = εφ, γιατί ακολουθεί το -κ-

## **Θέμα 5. ΣΥΜΦΩΝΑ**

5.1. Ορισμός.

5.2. Είδη συμφώνων. Άρθρωση και ποιότητα.

5.3. Διπλά σύμφωνα.

### **5.1. Ορισμός.**

Σύμφωνα – είναι φθόγγοι οι οποίοι αρθρωτικά χαρακτηρίζονται από την πρόσκρουση του εξερχόμενου ρεύματος σε μικρότερο ή μεγαλύτερο φραγμό της στοματικής κοιλότητας.

Τα σύμφωνα παράγονται κατά κύριο λόγο στη στοματική κοιλότητα με βασικό αρθρωτή τη γλώσσα, στη δραστηριότητα της οποίας και τη συμμετοχή και των λοιπών φωνητηρίων οργάνων (χειλιών, δοντιών, ούρανου, υπερώας, κ.α.) οφείλονται οί διάφοροι τύποι φραγμών και οί αντίστοιχοι τύποι τών συμφώνων.

### **5.2. Είδη συμφώνων. Άρθρωση και ποιότητα.**

Ανάλογα με το σημείο του στόματος στο οποίο σχηματίζονται, και με το όργανο με το οποίο τα σύμφωνα αρθρώνονται μέσα στην στοματική κοιλότητα αλλά και με την ποιότητα η διάρκεια του ήχου που εκπέμπεται από την τραχεία, τα σύμφωνα μπορούμε να τα κατατάξουμε κατά τρεις τρόπους: α) κατά την άρθρωσή τους, β) κατά τον ήχο τους, γ) κατά την διάρκειά τους.

- **κατά την ΑΡΘΡΩΣΗ τα σύμφωνα διαιρούνται σε:**

α) χειλικά:

**μ, π, μπ, β, φ**

β) λαρυγγο-ουρανικά:

**κ, γ, χ, γκ, γγ**

γ) οδοντικά:

**τ, ντ, δ, θ, σ, ζ, τσ, τζ,**

δ) γλωσσικά:

**ν, λ, ρ**

ε) έρρινα

**μ, μπ, ν, νντ**

Το **μ** και το **ν** ανήκουν και στα χειλικά και στα έρρινα σύμφωνα.

**- κατά τον ΗΧΟ τα σύμφωνα διαιρούνται σε:**

α) άηχα:

**κ, π, φ, χ, θ, σ, λ, μ, ν, ξ, ψ, τσ, ντσ**

β) ηχηρά:

**β, γ, δ, μπ, ντ, γκ, γγ, ζ, ρ, μππ, νντ, νγκ**

**- κατά την ΔΙΑΡΚΕΙΑ τα σύμφωνα διαιρούνται σε:**

α) στιγμιαία:

**κ, π, τ, μπ, ντ, γκ, γγ, μππ, νντ, νγκ, τς, τζ, ντς, ντζ,**

β) εξακολουθητικά:

**β, γ, δ, φ, χ, θ, ρ, σ, ζ**

#### **5.4. Διπλά σύμφωνα.**

Τό πρόβλημα των διπλών συμφώνων εντάσσεται στο γενικότερο πλαίσιο εξέτασεως τής διάρκειας των φθόγγων. Οι φθόγγοι μιάς γλώσσας μπορούν νά κατηγοριοποιηθούν όχι μόνο μέ βάση τον καθαρά φωνητικό τους χαρακτήρα, αλλά και ως προς τη διάρκειά τους.

Αν ένα σύμφωνο διαρκεί κατά τήν εκφώνησή του, διπλάσιο από τον συνήθη χρόνο, αποδίδεται στή Φωνητική με το αντίστοιχο σύμβολο και μία ή δύο τελείες στά πλάγια, ανάλογα με τη διάρκειά του. Αν ιδίως, ένας συμφωνικός φθόγγος ακούγεται αλληλοδιαδόχως, έτσι ώστε νά δίνει τήν έντύπωση ότι η αρχή του βρίσκεται σέ μιά συλλαβή και τό τέλος του στήν αμέσως επόμενη, τότε δέν πρόκειται μάλλον γιά ένα μακρό (σύμφωνο), αλλά γιά διπλά.

Παραδείγματα

**μπ** *μπουμπούκι*

**ντ** *αντίλαλος*

**γκ (γγ)** άγκυρα, άγγελος

**τσ** κατσαρίδα

**τζ** καφετζής

Το **ξ** και το **ψ** ονομάζονται **διπλά γράμματα** γιατί το καθένα παριστάνει δύο φθόγγους: **ξ** = κ+σ, **ψ** = π+σ

Παραδείγματα

*Αξία, έναρξη, οξυγόνο, ταψί, κατάψυξη, κομψός*

Στα ΝΕ υπάρχουν **όμοια σύμφωνα** τα οποία προφέρονται ως ένας φθόγγος.

Αυτά είναι: **ββ, κκ, λλ, μμ, νν, ππ, ρρ, σσ, ττ.**

Παραδείγματα:

*Σάββατο, κόκκινο, αλλαγή, κρεμμύδι, γέννηση, παππούς, θάρρος, θάλασσα, ελάττωμα*

## **Θέμα 6. ΣΥΝΔΥΑΣΜΟΣ ΦΘΟΓΓΩΝ**

- 6.1. Η συλλαβή
- 6.2. Κανόνες συλλαβισμού στην ΝΕ.
- 6.3. Παθήσεις φθόγγων

Η μέχρι τώρα ανάλυση αφορούσε σε φθόγγους μεμονομένους, που δεω ανταποκρίνεται στην πραγματικότητα, αφού, όταν μιλάμε, παράγεται μια συνεχής σειρά από μικρές ή μεγάλες ομάδες φθόγγων οι οποίοι δεω παρουσιάζονται ακριβώς με την υφή που περιγράψαμε, αλλά με πρόσθετα χαρακτηριστικά οφειλόμενα στην συνεκφορά τους με άλλους φθόγγους.

### **6.1. Η συλλαβή**

Η συλλαβή, απασχόλησε κατά καιρούς πολλούς ειδικούς μελετητές, οι οποίοι προσπάθησαν να την ορίσουν από άποψη ακουστική, αρθρωτική ακομα και λειτουργική. Κατά την παραδοσιακή άποψη η συλλαβή συνίσταται από ένα φωνήεν. Υπάρχουν γλώσσες, όπως και Τσέχικη,στις οποίες το κέντρο μιας συλλαβής μπορεί να είναι σύμφωνο.

Από άποψη καθαρά φωνητική (και μάλιστα αρθρωτική) έχει παρατηρηθεί ότι η σύσταση των φθόγγων σε συλλαβή εξαρτάται από τον βαθμό ηχηρότητάς τους ανάλογα με τον οποίο συσπειρώνται γύρω από ένα φθόγγο, τον πιο ηχηρό πού κατά κανόνα είναι φωνήεν. Κατά τον JESPERSEN συλλαβή είναι η απόσταση μεταξύ δυο φθογγων με κατώτερο βαθμό ηχηρότητας.

### **6.2. Κανόνες συλλαβισμού στην ΝΕ**

Ο συλλαβισμός μιας λέξης στην ΝΕ δε γίνεται τυχαία, αλλά σύμφωνα με ορισμένους κανόνες.

Ανάλογα με το πόσες συλλαβές έχει, μια λέξη λέγεται:

**μονοσύλλαβη:** *και, φως*

**δισύλλαβη:** *όχι, ποτέ*

**τρισύλλαβη:** *κεφάλι, πατέρας*

**πολυσύλλαβη:** *νοσοκομείο, καφενείο.*



Ένα φωνήεν αποτελεί μόνο του μία συλλαβή. Ένα σύμφωνο όμως, όταν βρίσκεται ανάμεσα σε δύο φωνήεντα, συλλαβίζεται με το δεύτερο φωνήεν.

#### Παραδείγματα

- έ-λι-κας
- α-ε-ρο-πλά-νο
- έ-λα
- α-έ-ρας
- α-ε-τός
- τώ-ρα

Αν σε μια λέξη υπάρχουν δύο διαφορετικά σύμφωνα ανάμεσα σε δύο φωνήεντα, τότε τα σύμφωνα αυτά:

- συλλαβίζονται με το δεύτερο φωνήεν αν αρχίζει από αυτά ελληνική λέξη·
- χωρίζονται (το πρώτο σύμφωνο πάει με το προηγούμενο φωνήεν και το δεύτερο με το ακόλουθο φωνήεν) αν δεν αρχίζει από αυτά ελληνική λέξη.

#### Παραδείγματα

- α-ντο-χή (ντουλάπα)
- α-σπί-δα (σπίθα)
- α-τσά-λι (τσαλακώνω)

#### **αλλά**

- άρ-χο-ντας (από ρχ δεν αρχίζει ελληνική λέξη)
- δάφ-νη (από φν δεν αρχίζει ελληνική λέξη)
- βαθ-μός (από θμ δεν αρχίζει ελληνική λέξη)

Αν σε μια λέξη υπάρχουν δύο όμοια σύμφωνα, τότε αυτά χωρίζονται και το ένα πάει με το προηγούμενο φωνήεν και το άλλο με το επόμενο.

#### Παραδείγματα

- αλ-λα-γή
- θά-λασ-σα
- κόκ-κι-νο
- θάρ-ρος
- παπ-πούς
- άμ-μος



Οι σύνθετες λέξεις ακολουθούν τους ίδιους κανόνες συλλαβισμού με τις απλές.

*Παραδείγματα*

- α-πό-δει-ξη
- βι-βλι-ο-θή-κη
- α-νε-μό-μυ-λος
- α-ντι-στρέ-φω
- τρα-πε-ζο-μά-ντη-λο
- σι-δη-ρό-δρο-μος

### **6.3. Πάθη φωνηέντων.**

Οι φθόγγοι, ειδικά τα φωνήεντα, κατά συνεκφορά τους, ασκούν αλληλεπίδραση ο ένας στον άλλο και άλλοτε μεν προσλαμβάνουν δευτερεύοντα φωνητικά χαρακτηριστικά, άλλοτε όμως μεταβάλλεται εντελώς η φωνητική υφή τους. Η όλη διαδικασία της αλληλεπίδρασης των φθόγγων στο συνεχή λόγο διέπεται από τη γενική αρχή της «οικονομίας που ισχύει στή γλώσσα.

Φαινόμενα μερικής ή ολικής μεταβολής των "έν συνεπεία" είναι τα λεγόμενα *πάθη φωνηέντων* και είναι τα εξής:

1. **Συνίζηση** είναι το φαινόμενο κατά το οποίο δύο συνεχόμενα φωνήεντα μιας λέξης προφέρονται μαζί σε μία συλλαβή.

π.χ. δύο – δυο  
ακρογιαλιά

2. **Συναίρεση** είναι το φαινόμενο κατά το οποίο δύο συνεχόμενα φωνήεντα γίνονται ένα

π.χ. αγαπάω - αγαπώ  
συναντάω - συναντώ

3. **Έκθλιψη** είναι το φαινόμενο που μπορεί να συμβεί σε μία λέξη που τελειώνει σε φωνήεν όταν βρεθεί μπροστά από μία λέξη που αρχίζει από φωνήεν. Στη θέση που το φωνήεν εξαφανίζεται βάζουμε απόστροφο ('). Συχνά επίσης θα παρατηρήσουμε το σύνδεσμο και να γίνεται κι.

Π.χ. να αφήσουμε - ν' αφήσουμε  
το απόγευμα - τ' απόγευμα

4. **Αφαίρεση** είναι το φαινόμενο που μπορεί να συμβεί σε μία λέξη που αρχίζει από φωνήεν όταν βρεθεί μετά από μία λέξη που τελειώνει σε φωνήεν. Στη θέση που το φωνήεν εξαφανίζεται βάζουμε απόστροφο (').

Π.χ. σου είπα - σου 'πα

που είναι - που 'ναι

5. **Συγκοπή** είναι το φαινόμενο που μπορεί να πάθει ένα φωνήεν που βρίσκεται ανάμεσα σε δύο σύμφωνα μέσα στην ίδια λέξη.

Π.χ. κορυφή - κορφή

σιτάρι – στάρι

6. **Αποκοπή** είναι το φαινόμενο που μπορεί να πάθει το τελικό φωνήεν μιας λέξης, όταν βρεθεί μπροστά από το αρχικό σύμφωνο της λέξης που ακολουθεί.

Π.χ. από το μαγαζί - απ' το μαγαζί

Φέρε το - φερ' το

Το επίρρημα μέσα, όταν παθαίνει αποκοπή, γράφεται με τελικό "ς" και χωρίς απόστροφο. Όταν όμως παθαίνει έκθλιψη, γράφεται με "σ" και απόστροφο.

## **Θεμα 7. ΠΡΟΣΩΔΙΑ**

### 7.1. Τόνος

#### 7.1.1. Δυναμικός τονισμός

#### 7.1.2. Μουσικός τονισμός

### 7.2. Έπιτονισμός

### 7.3. Κανόνες τονισμού στη ΝΕ.

Μέ τον δρο προσωδία έννοούμε όλα τα φωνητικά φαινόμενα πού, πέρα από την κυρίως άρθρωση των φθόγγων, συν τήν όμιλία. Πρόκειται, βασικά, για τήν διάρκεια των φθόγγων, δηλ. το χρόνο πού διαρκεί ή έκφώνησή τους και για τόν τόνο (δυναμικό ή μουσικό), κ σχέση μέ τήν ένταση και τό ύψος των παλμικών κινήσεων της γλωσσίδας. Διάρκεια και τόνος είναι δυνατόν νά συνυπάρχουν σέ μία γλώσσα, όπως συνέβαινε στήν Αρχαία Ελληνική.

### 7.1. Τόνος

**Τόνος** γενικά είναι εξάρτηση της φωνής σε ορισμένα σημεία μιας εκφραζόμενης γλωσσικής ενότητας (λέξεως, φράσεως). Διακρίνονται δύο είδη τόνου:

(i) ο δυναμικός τόνος, ό οποίος έχει σχέση μέ τήν ένταση της φωνής πού συνοδεύει την προφερόμενη συλλαβή ή λέξη και

(ii) ο μουσικός τόνος πού είναι το ύψος της φωνής (ή υψηλότερη ή χαμηλότερη μουσική κλίμακα) πού συνοδεύει τήν προφερόμενη συλλαβή, ή λέξη. Τό ύψος τής φωνής εξάλλου, εξαρτάται από τή συχνότητα των παλμικών κινήσεων των φωνητικών χορδών.

#### 7.1.1. Δυναμικός τονισμός

Μέ τό δυναμικό τονισμό, κατά κανόνα, μία συλλαβή στή λέξη ή μία λέξη στή φράση εξαίρεται τονικά και ακούγεται πιο έντονα από τίς άλλες. Σέ όρισμένες περιπτώσεις ακούγεται στήν ίδια λέξη και δεύτερος τόνος λιγότερο δυνατός από τόν πρώτο η και τό αντίθετο.

Ο δυναμικός τόνος είναι δυνατόν νά προκαλέσει έπιμήκυνση στή διάρκεια μιας συλλαβής. Δυναμικό τονισμό έχουν οί περισσότερες εύρωπαϊκές γλώσσες, Ελληνική, Αγγλική, Γαλλική, Ισπανική, κ.ά. Ως κύρια λειτουργία τοῦ δυναμικού τόνου θεωρείται ή αντίπαράταξη μιας τονιζόμενης συλλαβής πρὸς τίς λοιπές (άτονες) συλλαβές, μέ τήν οποία έπιτυγχάνεται καλύτερα ή κατανόηση του γλωσσικού μηνύματος. Μέ τόν δυναμικό τόνο, προβάλλεται δηλ. καί τονίζεται τό σημείο εκείνο στό όποιο πέφτει ούσιαστικά,τό βάρος του μηνύματος.

Σέ πολλές γλώσσες (μεταξύ των όποιων) καί στήν Ελληνική ό δυναμικός τόνος διαφοροποιεί σημασιολογικά τίς λέξεις. (Πρβλ. στήν Ελληνική: νόμος - νομός, γέρος - γερός κ.ά.).

Η θέση του δυναμικού τόνου σέ άλλες γλώσσες είναι ελεύθερη καί σε άλλες αυστηρά καθορισμένη καί σταθερή, έτσι ώστε νά άποτελεί κριτήριο όροθεσίας, νά καθορίζει δηλ. τά όρια των λέξεων.

Στην ελληνική γραφή ο τόνος ( ' ) σημειώνεται πάνω από τα φωνήεντα (έτσι χρησιμοποιούνται τα: ά, έ, ή, ί, ό, ύ, ώ) για να σημειωθεί η έμφαση στην αντίστοιχη συλλαβή. Σε περιπτώσεις που η συλλαβή χαρακτηρίζεται από δίψηφο φωνήεν ο τόνος τοποθετείται στο δεύτερο γράμμα (δηλαδή: αί, αύ, εί, εύ, ηύ, οί, ού, υί). Στην ελληνική γραφή τονίζονται όλες οι πολυσύλλαβες λέξεις και μερικές μονοσύλλαβες (οι μονοσύλλαβες κυρίως για την αποσαφήνιση τού νόηματός τους, πχ το διαζευκτικό ή διαφέρει έτσι από άρθρο, το πώς ("με ποιον τρόπο") από το πως ("ότι"), το πού από το που κλπ). Κάθε λέξη μπορεί να έχει μέχρι έναν τόνο. Εξαίρεση αποτελεί η περίπτωση της έγκλισης τόνου: όταν μια λέξη τονίζεται στην προπαραλήγουσα και ακολουθεί αδύνατος τύπος της κτητικής αντωνυμίας (μου, σου κλπ.), τότε τονίζεται και η τελευταία συλλαβή της (π.χ. "νόημά του"). Το φαινόμενο αυτό προέρχεται από την αρχαία ελληνική, στην οποία τονίζονταν και οι μονοσύλλαβες λέξεις, οπότε ο τόνος των κτητικών μετά από προπαροξύτονες λέξεις αναβιβαζόταν στη λήγουσα των λέξεων αυτών που προηγούνταν.

Ιδιαίτερα σημαντικός για την ελληνική γλώσσα (αρχαία και νέα) είναι ο κανόνας της τρισυλλαβίας. Κατά τον κανόνα αυτόν ο τόνος δεν μπορεί ποτέ να αναβιβαστεί πριν την τρίτη από το τέλος συλλαβή μιας λέξης ή, με άλλη

διατύπωση, δεν μπορούν και οι τρεις τελευταίες συλλαβές μιας λέξης να είναι άτονες.

Παλαιότερα η ελληνική γραφή περιλάμβανε τρεις τόνους: την οξεία ( ´ ), τη βαρεία ( ` ) και την περισπωμένη ( ~ ) που ονομαζόταν και "οξειβάρεια", επειδή αποτελούσε συνδυασμό οξείας και βαρείας ( ˆ ). Αυτό το σύστημα γραφής λέγεται πολυτονικό. Αντικαταστάθηκε επίσημα από το μονοτονικό το 1982. Το μονοτονικό δεν χρησιμοποιεί τα πνεύματα και αντικαθιστά τα τρία είδη τόνου με ένα μόνο, που λέγεται απλώς "τόνος" και έχει γενικά την μορφή τής οξείας. Σ'ένα ενδιάμεσο στάδιο καταργήθηκε η βαρεία και αντικαταστήθηκε από την οξεία. Οι γραφομηχανές αυτής της εποχής δεν είχαν βαρεία. Κάποια βιβλία όμως συνεχίζουν να εκδίδονται ακόμα και σήμερα στο πολυτονικό σύστημα γραφής, με ή χωρίς βαρείες.

### 7.1.2. Μουσικός τονισμός

Σε γλώσσες που έχουν μουσικό τόνο μία συλλαβή ,έξαιρείται συγκριτικά προς τις άλλες λόγω μεγαλύτερου ύψους της φωνής. Αυτό σημαίνει ότι ή συχνότερα παλμικών κινήσεων των φωνητικών χορδών μεταβάλλεται διαρκώς έκφωνούμενη λέξη ή φράση γι'αυτό και σε γλώσσες με μουσικό τόνο τό ιδιαίκώς μεταβαλλόμενο ύψος της φωνής παριστάνεται σε μία καμπύλη και οέ ι περιπτώσεις ορίζεται ό τόνος ως τό πίο υψηλό ή τό πίο χαμηλό σημείο πύλης (τόνος στιγμιαίος), ή, σε άλλες, ως ή άνοδος ή κάθοδος του ύψους της φωνής (τόνος μελωδικός).

Γλώσσες που έχουν μουσικό τόνο είναι ή Σουηδική, Νορβηγική, πολλές αφρικανικές και ασιατικές γλώσσες (Κινεζική, Ιαπωνική, Ταϋλανδέζικη, κ.α)

Οπως ό δυναμικός, έτσι και ό μουσικός τόνος σε πολλές γλώσσες λειτουργεί ως διαφοροποιητικό στοιχείο τών λέξεων. Αξίζει μάλιστα, νά σημειωθεί ότι ενώ διακρίνουμε ένα και μόνο είδος δυναμικού τόνου, σε γλώσσες με μουσικό τονισμό είναι δυνατό νά υπάρχουν τρία και τέσσερα είδη τόνου.

Οί Έλληνες γραμματικοί αναφέρουν γενικά δύο τόνους: έναν οξύ κι βαρύ τόνο. Ό οξύς ήταν ό κυρίως τόνος που έξήρε λόγω ύψους τήν τονισμένη συλλαβή.

Ο βαρύς είναι ο τόνος των λοιπών συλλαβών, δηλ., στην ουσία τονίζεται με την απουσία τόνου. Η περισπωμένη ήταν ο συνδυασμός από ένα και ένα βαρύ τόνο.

Ο γραμματικός Τυραννίων (1ος π.Χ. αι.) αναφέρει έναν ενδιάμεσο με τον όποιον έννοούσε, μάλλον, τον ενδιάμεσο βαθμό ύψους μεταξύ όξι βαρέος τόνου, πού ακολουθούσε, ως φυσική μετάβαση, τον υψηλό τόνο και δεν γινότανε, τις περισσότερες φορές, αντιληπτός.

## 7.2. Έπιτονισμός

Ο έπιτονισμός, ταυτίζεται από μερικούς φωνητικούς με τον μουσικό τονισμό (λόγω της δημιουργούμενης μελωδίας). Κατ'άλλους θεωρείται δευτερεύουσα μορφή τονισμού, αν κύρια θεωρηθεί ο καθεαυτού τόνος. Ως δευτερεύουσα μορφή τονισμού σημαίνει την κύμανση της φωνής σε κάθε έκφώνηση λέξεων, φράσεων ή προτάσεων. Ο MARTINET ονομάζει επιτονισμό ο,τι μένει από τη μελωδική καμπύλη κάθε εκφωνούμενης λέξης ή φράσης, αν αφαιρέσουμε τους τόνους (μουσικούς ή δυναμικούς). Ο επιτονισμός σε κάθε γλώσσα έχει ιδιαίτερη μορφή και δεν είναι λίγες οι περιπτώσεις που παίζει ουσιαστικό ρόλο στην όρθη ερμηνεία και κατανόηση των γλωσσικών μηνυμάτων.

Είναι, ουσιαστικά, το μέσον με το οποίο ενισχύεται και ολοκληρώνεται ο επικοινωνιακός στοχοστής γλώσσας, καθώς στη δηλωσή του περιλαμβάνονται όλα τα συναισθηματικά, βουλητικά κ.ά. στοιχεία που συνοδεύουν το γλωσσικό μήνυμα και στη φάση της εκπομπής του από τον ομιλητή και στη λήψη και κατανόησή του από τον ακροατή.

## 7.3. Κανόνες τονισμού στη ΝΕ.

Οι λέξεις δεν παίρνουν τόνο στην τύχη, αλλά σύμφωνα με ορισμένους κανόνες:

Οι λέξεις τονίζονται στη λήγουσα, στην παραλήγουσα ή στην προπαραλήγουσα.

Καμιά λέξη δεν τονίζεται πιο πάνω από την προπαραλήγουσα.

### Παραδείγματα

- ποδήλατο *όχι* πόδηλατο
- βλεφαρίδα *όχι* βλέφαριδα
- πολυθρόνα *όχι* πόλυθρονα



Ο τόνος μπαίνει πάντα στο φωνήεν της συλλαβής που τονίζεται και ποτέ στο σύμφωνο.

#### Παραδείγματα

• φωνή • αγάπη • άρχοντας • ψυχή • απάτη • άγγελος

Αν η συλλαβή που τονίζεται έχει δίφθογγο, ο τόνος μπαίνει στο πρώτο φωνήεν. Αν έχει δίψηφο φωνήεν ή καταχρηστικό δίφθογγο ή συνδυασμό *αυ* και *ευ*, ο τόνος μπαίνει στο δεύτερο φωνήεν.

#### Παραδείγματα

- νεράιδα, κορόιδο, γάιδαρος (δίφθογγοι)
- αίνιγμα (δίψηφο φωνήεν *αι*)
- γυαλιά (καταχρηστικός δίφθογγος *ια*)
- αύριο (συνδυασμός *αυ*)

Οι μονοσύλλαβες λέξεις δεν παίρνουν τόνο.

Παραδείγματα \_\_\_\_\_ • και, των, τα, τις

Τόνο παίρνουν οι λέξεις που φαίνονται σαν μονοσύλλαβες ύστερα από έκθλιψη ή αποκοπή:

Παραδείγματα \_\_\_\_\_ • έλ' αύριο • φέρ' το • μέσ' από • πιάσ' το

Στις παραπάνω εκφράσεις οι λέξεις **έλ'**, **μέσ'**, **φέρ'**, **πιάσ'** φαίνονται μονοσύλλαβες, αλλά δεν είναι. Πρόκειται για τις λέξεις **έλα**, **μέσα**, **φέρε**, **πιάσε**, που είναι δισύλλαβες.

Δεν παίρνουν τόνο οι λέξεις που έπαθαν συνίζηση (= η προφορά δύο διαδοχικών φωνηέντων σε μία συλλαβή) ή οι λέξεις που έχουν καταχρηστικό δίφθογγο.

Παραδείγματα \_\_\_\_\_ • μια, δυο, βιος, ποιοι, ποιο, πια

Μερικές από αυτές τις λέξεις άλλοτε παίρνουν και άλλοτε δεν παίρνουν τόνο ανάλογα με την προφορά τους ή τη σημασία τους.

### Παραδείγματα

- βιος **αλλά** βίος
- ποιον **αλλά** (το) ποιόν
- μια **αλλά** μία

Δεν παίρνουν τόνο οι μονοσύλλαβες προστακτικές ακόμα και όταν ακολουθούν δύο εγκλιτικές λέξεις.

Παράδειγμα • Έχασα το δαχτυλίδι μου. **Βρες το μου** σε παρακαλώ.

Αν η προστακτική τονίζεται στην παραλήγουσα, τότε η πρώτη εγκλιτική λέξη που ακολουθεί παίρνει τόνο:

Παραδείγματα • δώσε **μού** τα • φέρε **μού** το

Οι λέξεις που ύστερα από αφαίρεση έχασαν το τονισμένο φωνήεν τους δεν ανεβάζουν τον τόνο στην προηγούμενη λέξη.

### Παραδείγματα

- Ο Κώστας μου 'δωσε (= μου έδωσε) πέντε ευρώ.
- Μου 'ρθε (= μου ήρθε) μια καταπληκτική ιδέα!

Παίρνουν τόνο οι αδύνατοι τύποι των προσωπικών αντωνυμιών (μου, σου, του κ.λπ.) μόνο στην περίπτωση που μπορεί να τους μπερδέσουμε με τις όμοιές τους εγκλιτικές λέξεις.

### Παραδείγματα

- Η μητέρα σου ζήτησε νερό.  
(= η μητέρα ζήτησε νερό από σένα)
- Η μητέρα σου ζήτησε νερό.  
(= η δική σου μητέρα ζήτησε νερό)

Όταν όμως οι αδύνατοι τύποι των προσωπικών αντωνυμιών (*μου, σου, του* κ.λπ.) δεν υπάρχει περίπτωση να μπερδευτούν με τα ομόηγά τους εγκλιτικά, δεν παίρνουν τόνο.

#### Παραδείγματα

- *Μας φώναξε η δασκάλα.*
- *Μου έδωσε ένα λουλούδι.*

**Εγκλιτικές** ονομάζονται οι μονοσύλλαβες λέξεις που χάνουν τον τόνο τους ή που τον ανεβάζουν στη λήγουσα της προηγούμενης λέξης. Οι πιο συνηθισμένες εγκλιτικές λέξεις είναι οι μονοσύλλαβοι τύποι των προσωπικών αντωνυμιών: *μου, με, μας, σου, σε, σας, τον* κ.λπ.

#### Παράδειγμα

- *ο φάκελός σου* (ο τόνος της λέξης **σου** πηγαίνει στη λήγουσα της προηγούμενης λέξης)

Δεν παίρνουν τόνο οι λέξεις όταν γράφονται με κεφαλαία γράμματα.

#### Παραδείγματα • ΕΡΓΟΣΤΑΣΙΟ, ΕΚΚΛΗΣΙΑ, ΚΑΤΑΣΤΗΜΑ, ΣΧΟΛΕΙΟ

Το **πού** και το **πώς** παίρνουν τόνο όταν θέλουμε να ρωτήσουμε κάτι (σε ευθεία ή πλάγια ερώτηση). Το **που** δεν παίρνει τόνο όταν είναι αναφορική αντωνυμία, αναφορικό επίρρημα ή σύνδεσμος και το **πως** όταν είναι ειδικός σύνδεσμος.

#### Παραδείγματα

- **Πού** πας; (ευθεία ερώτηση)
- Σε ρωτάω **πού** πας. (πλάγια ερώτηση)
- Να έρθεις στο μέρος **που** είπαμε. (αναφορικό επίρρημα)
- Σκέψου καλά αυτά **που** σου είπα. (αναφορική αντωνυμία)
- Φταίω **που** σε άκουσα. (σύνδεσμος)
- **Πώς** σε λένε; (ευθεία ερώτηση)
- Η Ελένη μου είπε **πως** θα φύγει αύριο. (*πως* = *ότι*: ειδικός σύνδεσμος)

Παίρνουν πάντα τόνο οι εκφράσεις **πού και πού, πώς και πώς, από πού και ως πού, αραιά και πού, πώς βαριέμαι!**

Παραδείγματα

- *Να έρχεσαι να σε βλέπουμε **πού και πού**.*
- *Περιμένω τις διακοπές **πώς και πώς**.*
- ***Από πού κι ως πού** να το φανταστώ;*
- *Τον τελευταίο χρόνο η γιαγιά μάς επισκέπτεται **αραιά και πού**.*
- ***Πώς βαριέμαι** να πάω για ψώνια!*

Το διαζευκτικό **ή** παίρνει πάντα τόνο.

Παραδείγματα

- *Ποιο καπέλο να φορέσω, το μαύρο **ή** το κόκκινο;*
- *Θέλεις να πάμε θέατρο **ή** σινεμά;*

Το διαζευκτικό **ή** παίρνει τόνο ακόμα και όταν είναι κεφαλαίο.

Παράδειγμα ΠΩΛΕΙΤΑΙ **Η** ΕΝΟΙΚΙΑΖΕΤΑΙ ΤΟ ΠΑΡΟΝ ΟΙΚΟΠΕΔΟ

Παίρνουν τόνο το **θα** και το **να** όταν συμπρόφέρονται με τους ρηματικούς τύπους *μπω, βγω, 'ρθω, βρω*, σε όλα τα πρόσωπα και τους αριθμούς, και δέχονται τον τόνο τους.

Παραδείγματα

- ***Θά** 'ρθω βρέξει χιονίσει. (προφέρουμε δυνατώτερα το **θα**)*
- *Πού **να** 'βρω τόση αγάπη; (προφέρουμε δυνατώτερα το **'βρω**)*

Δεν παίρνουν τόνο τα **προτακτικά**, δηλαδή οι λέξεις που μπαίνουν μπροστά από κύρια ονόματα. Τα προτακτικά είναι τα εξής:

**Αγια-, Αϊ-, γερο-, γρια-, θεια-, κυρα-, μαστρο-, μπαρμπα-, παπα-**

Παραδείγματα

- *Ο **γερο-**Θανάσης ήταν πολύ άρρωστος.*
- *Ο **Αϊ-**Νικόλας είναι ο προστάτης των ναυτικών.*

## **ΟΡΓΑΝΙΣΑΤΙΟΝ ΣΑΜΟΣΤΙΪΝΟΪ ΡΟΒΟΤΙ ΣΤΥΔΕΝΤΙΒ:**

### **Σεμινάριο 1. ΦΩΝΗΤΙΚΗ ΩΣ ΕΠΙΣΤΗΜΗ**

#### **Ερωτήσεις:**

1. Ορισμός – αντικείμενο.
2. Είδη – τομείς Φωνητικής
3. Ορολογία της Φωνητικής.
4. Σύντομη ιστορική ανασκόπηση.

#### **Βιβλιογραφία:**

1. Holton D. Γραμματική της Ελληνικής Γλώσσας / D.Holton, P.Mackridge, E.Φιλίππακη-Warburton. – Αθήνα, 1999.
2. Κλαίρης Χ. Συνοπτική γραμματική της Νέας Ελληνικής: δομολειτουργική-επικοινωνιακή / Χ.Κλαίρης, Γ.Μπαμπινιώτης. – Αθήνα: Ελληνικά γράμματα, 2007.
3. Mackridge P. Η νεοελληνική γλώσσα / P.Mackridge – Αθήνα, 2000.
4. Mirambel A. Η νέα ελληνική γλώσσα: περιγραφή και ανάλυση / A.Mirambel. – Θεσσαλονίκη, 1988.
5. Πρωτόπαπας Α. Εισαγωγή στη Φωνητική / Α. Πρωτόπαπας. – Αθήνα, 2003
6. Πρωτόπαπας Α. Εργαστηριακές σημειώσεις φωνητικής για το λογισμικό ανάλυσης Speech Analyzer / Α. Πρωτόπαπας. – Αθήνα, 2004

### **ΘΕΜΑΤΑ ΓΙΑ ΚΑΤ'ΟΙΚΟΝ ΕΠΕΞΕΡΓΑΣΙΑ**

#### **ΕΙΣΑΓΩΓΗ ΣΤΗ ΦΩΝΗΤΙΚΗ**

Η ομιλία αποτελείται από ήχους μιας ειδικής κατηγορίας, οι οποίοι (α) παράγονται φυσικά από την ανθρώπινη φωνητική οδό και (β) αντιστοιχούν σε γλωσσικές μονάδες. Θα μπορούσε να υποθέσει κανείς ότι οι γλωσσικές μονάδες της ομιλίας είναι οι λέξεις, οι οποίες έχουν το χαρακτηριστικό να μεταφέρουν νόημα. Σε βαθύτερη εξέταση όμως διαπιστώνουμε ότι οι ελάχιστες γλωσσικές

μονάδες που απαρτίζουν την ομιλία είναι μικρότερες από λέξεις και δεν φέρουν νόημα αλλά σχετίζονται περισσότερο με μεμονωμένους ήχους. Οι ελάχιστες αυτές γλωσσικές μονάδες που απαρτίζουν την ομιλία ονομάζονται φθόγγοι.

Ο επιστημονικός κλάδος που μελετά την παραγωγή και την ακουστική της ομιλίας ονομάζεται **φωνητική**. Η φωνητική εξετάζει τις ιδιότητες της άρθρωσης και των φθόγγων, καθώς και τα υπερτμηματικά χαρακτηριστικά της ομιλίας, αυτά δηλαδή που καλύπτουν περισσότερους από έναν φθόγγους, από συλλαβές μέχρι ολόκληρες προτάσεις. Για την καταγραφή των φωνητικά σημαντικών χαρακτηριστικών υπάρχει ένα εξειδικευμένο σύστημα συμβόλων το οποίο ονομάζεται **διεθνές φωνητικό αλφάβητο**. Αυτό περιλαμβάνει σύμβολα για τους φθόγγους καθώς και άλλα σύμβολα και διακριτικά σημεία που τροποποιούν, διευκρινίζουν ή συμπληρώνουν τα σύμβολα των φθόγγων. Το διεθνές φωνητικό αλφάβητο ονομάζεται έτσι επειδή είναι σχεδιασμένο να καλύπτει όλες τις περιπτώσεις πιθανών ήχων ομιλίας, για όλες τις γλώσσες.

### ***1. Φθόγγοι.***

Η ομιλία αποτελείται από στοιχειώδεις ήχους, οι οποίοι ονομάζονται φθόγγοι. Κάθε γλώσσα έχει ένα σύνολο φθόγγων με τους οποίους σχηματίζει όλες τις λέξεις της και, συνεπώς, όλες τις φράσεις που μπορούν να προφερθούν στη γλώσσα αυτή. Κάθε άνθρωπος προφέρει τους ήχους της ομιλίας λίγο διαφορετικά, γι' αυτό και μπορούμε να αναγνωρίσουμε την ταυτότητα ενός ομιλητή από τη φωνή του. Οι άντρες γενικά έχουν διαφορετική φωνή από τις γυναίκες, όπως και τα παιδιά από τους ηλικιωμένους. Επίσης ο ήχος της ομιλίας διαφέρει ανάλογα με το χώρο μέσα στον οποίο μιλάμε (μπορούμε να μαντέψουμε αν κάποιος μιλάει σε ανοικτό χώρο ή σε μια σπηλιά), ανάλογα με τη διάθεσή του (μπορούμε από τη φωνή να καταλάβουμε αν κάποιος είναι ταραγμένος, θυμωμένος, χαρούμενος κλπ.), ανάλογα με το μέσο μεταφοράς (για παράδειγμα αν μιλάει από το τηλέφωνο) και πολλά άλλα.

Με δυο λόγια, οι ήχοι της ομιλίας εξαρτώνται από πολλές παραμέτρους που δεν έχουν σχέση με το περιεχόμενο της ομιλίας, δηλαδή με το νόημα των λέξεων

που προφέρονται. Όλες αυτές οι διαφορές στους ήχους της ομιλίας δεν μας ενδιαφέρουν όταν μελετάμε την προφορά των λέξεων διότι οι διαφορές είναι διαφορετικού τύπου από τις ακουστικές διαφορές που μπορούν να μεταβάλλουν το νόημα μιας λέξης (όπως για παράδειγμα η ηχητική διαφορά μεταξύ των λέξεων «θήρα» και «φύρα»). Για να διαχωρίσουμε τα χαρακτηριστικά των ήχων της ομιλίας που μας ενδιαφέρουν για τη μελέτη της προφοράς των λέξεων από τα χαρακτηριστικά που εξαρτώνται από άλλες παραμέτρους άσχετες προς το νόημα των λέξεων ορίζουμε τις κατηγορίες των φθόγγων.

Οι φθόγγοι λοιπόν είναι οντότητες της φωνητικής. Είναι κατηγορίες ήχων που έχουν συγκεκριμένα χαρακτηριστικά. Τα χαρακτηριστικά αυτά έχουν να κάνουν με την παραγωγή τους, δηλαδή την εκφορά τους, που περιλαμβάνει τη φωνή και την άρθρωση, καθώς και με την ακουστική τους σύσταση, δηλαδή το είδος και τις ιδιότητες του ίδιου του ήχου όπως μπορούμε να τις απεικονίσουμε και να τις μετρήσουμε σε μια ηχογράφιση με τη βοήθεια του ηλεκτρονικού υπολογιστή. Οι φθόγγοι χωρίζονται σε σύμφωνα και φωνήεντα.

## ***2. Ορθογραφία.***

Είναι πολύ σημαντικό να διαχωρίσουμε τις έννοιες της φωνητικής από την ορθογραφία.

Για την ακρίβεια όταν μελετάμε τη γλώσσα θα πρέπει να ξεχάσουμε εντελώς ότι η γλώσσα αναπαριστά τις λέξεις της με ένα συμβατικό τρόπο γραφής και να επικεντρώσουμε το ενδιαφέρον μας στους ήχους της γλώσσας και μόνο σε αυτούς. Αν η γραφή δεν είχε εφευρεθεί, ή αν ήμασταν αναλφάβητοι, η γλώσσα ως σύστημα επικοινωνίας με ήχο που αρθρώνουμε στη φωνητική οδό (λάρυγγα, στόμα, μύτη) δε θα είχε καμία διαφορά από αυτό που είναι σήμερα.

Η γραφή είναι απλώς ένα σύστημα απεικόνισης της προφορικής γλώσσας το οποίο εκτός από τον ήχο των λέξεων επηρεάζεται και από πολλούς άλλους παράγοντες, όπως συμβατικούς κανόνες, την ιστορία των λέξεων, τις μορφολογικές (γραμματικές) σχέσεις μεταξύ λέξεων κ.ά. Τίποτα από αυτά δε μας απασχολεί κατά τη μελέτη της φωνητικής. Έτσι, όταν μιλάμε για φωνήεντα θα

εννοούμε τους πέντε φωνηεντικούς φθόγγους, που μπορούν προς το παρόν να απεικονιστούν ορθογραφικά ως α, ε, ι, ο, ου, και όχι τα επτά φωνηεντικά γράμματα α, ε, η, ι, ο, υ, ω. Όμοια, όταν μιλάμε για σύμφωνα θα εννοούμε φθόγγους, όπως αυτοί που μπορούν προσωρινά να απεικονιστούν ορθογραφικά ως μπ, κ, β, κλπ., και όχι γράμματα όπως μ, π, ξ.

### **3. Φωνήματα.**

Οι γλωσσολόγοι που μελετούν τη δομή των λέξεων, αντί για φθόγγους, αναφέρονται σε φωνήματα. Τα φωνήματα δεν είναι φυσικές οντότητες, κάτι που μπορούμε να αρθρώσουμε ή να ακούσουμε (όπως είναι οι φθόγγοι). Τα φωνήματα είναι αφηρημένες θεωρητικές κατασκευές του κλάδου της γλωσσολογίας που ονομάζεται φωνολογία. Χρησιμοποιούν για να συστηματοποιούμε τη μελέτη της γλώσσας και να περιγράψουμε ορισμένα φαινόμενα που συνδέονται εν μέρει με την προφορά των λέξεων. Για παράδειγμα, η φωνολογία παραδέχεται την ύπαρξη ενός φωνήματος που συμβολίζεται /m/, το οποίο περιλαμβάνεται στη φωνολογική σύσταση των λέξεων «αμφίβιο» και «αμόνι».

Μάλιστα είναι και στις δύο λέξεις δεύτερο στη σειρά. Όμως στη συνήθη, όχι ιδιαίτερα προσεκτική άρθρωση των λέξεων, είναι πιθανό ότι προφέροντας «αμφίβιο» το κάτω χείλος έρχεται σε επαφή με τα δόντια μεταξύ του α και του φ, ενώ προφέροντας «αμόνι» το κάτω χείλος εφάπτεται μόνο με το πάνω χείλος μεταξύ του α και του ό.

Η διαφορά αυτή στην προφορά αντιστοιχεί σε δύο διαφορετικούς φθόγγους (διαφορετική άρθρωση και διαφορετικοί ήχοι), όχι όμως και σε διαφορετικά φωνήματα. Ο λόγος είναι ότι στη φωνολογία αρκεί ένα φώνημα για να περιγράψει τις δύο λέξεις, με την πρόσθετη παραδοχή ενός κανόνα που τροποποιεί την πραγμάτωση του φωνήματος σε ορισμένες περιπτώσεις (ανάλογα με το είδος του συμφώνου που ακολουθεί). Έτσι μπορεί μια φωνητική διαφορά (δηλαδή δύο διαφορετικοί φθόγγοι) να μην αντιστοιχεί σε φωνολογική διαφορά (να υπάρχει δηλαδή ένα μόνο φώνημα). Όμοια, μεταξύ των λέξεων «άγχος» και «άνθος» υπάρχει φωνητική διαφορά σε δύο φθόγγους (τον δεύτερο και τρίτο κάθε λέξης),



ενώ φωνολογική διαφορά μόνο σε έναν, αν υποθέσουμε ότι αρκεί ένα φώνημα /n/ και ένας κανόνας τροποποίησής του αν ακολουθεί άλλο φώνημα από μια συγκεκριμένη ομάδα.

Μελετώντας λοιπόν τη φωνητική, θα πρέπει να προσέχουμε διαρκώς να αναφερόμαστε στους φθόγγους και μόνο, και να αποφεύγουμε τη σύγχυση τόσο με την ορθογραφία όσο και με τη φωνολογία, που αποτελούν διαφορετικά πεδία μελέτης και απεικόνισης της γλώσσας.

## **Σεμινάριο 2-3. ΦΘΟΓΓΟΙ**

### **Ερωτήσεις:**

1. Φωνήεντα
  - 1.1. Τόπος αρθρώσεως φωνηέντων.
  - 1.2. Τρόπος άρθρώσεως φωνηέντων.
  - 1.3. Δίφθογγοι.
2. Σύμφωνα.
  - 2.1. Είδη συμφώνων. Άρθρωση και ποιότητα.
  - 2.2. Διπλά σύμφωνα.

### **Βιβλιογραφία:**

1. Holton D. Γραμματική της Ελληνικής Γλώσσας / D.Holton, P.Mackridge, E.Φιλίππáκη-Warburton. – Αθήνα, 1999.
2. Mirambel A. Η νεα ελληνική γλώσσα: περιγραφή και ανάλυση / A.Mirambel. – Θεσσαλονίκη, 1988.
3. Πετρούνιας Ε. Νεοελληνική γραμματική και συγκριτική ανάλυση. Φωνητική και εισαγωγή στη φωνολογία / Ε. Πετρούνιας. – Ζήτη, 2002
4. Πρωτόπαπας Α. Εισαγωγή στη Φωνητική / Α. Πρωτόπαπας. – Αθήνα, 2003
5. Πρωτόπαπας Α. Εργαστηριακές σημειώσεις φωνητικής για το λογισμικό ανάλυσης Speech Analyzer / Α. Πρωτόπαπας. – Αθήνα, 2004

## **ΘΕΜΑΤΑ ΓΙΑ ΚΑΤ'ΟΙΚΟΝ ΕΠΕΞΕΡΓΑΣΙΑ**

### **ΑΡΘΡΩΣΗ**

Με τον όρο άρθρωση εννοούμε τη θέση και την κίνηση των μερών της φωνητικής οδού, δηλαδή των αρθρωτών, για τη διαμόρφωση των ήχων της ομιλίας, δηλαδή των φθόγγων.

Από την έννοια της άρθρωσης εξαιρείται η παραγωγή της φώνησης στο λάρυγγα. Φωνητική οδός ονομάζεται ο διάυλος διέλευσης του αέρα από το λάρυγγα (γλωσσίδα) προς το εξωτερικό περιβάλλον διαμέσου του στόματος και

της μύτης, ενώ αρθρωτές ονομάζονται τα μέρη της φωνητικής οδού που με τη θέση ή την κίνησή τους μεταβάλλουν τη ροή του αέρα και συμβάλλουν έτσι στη διαμόρφωση των ήχων.

### ***1. Η φωνητική οδός.***

Η φωνητική οδός εκτείνεται από τη γλωσσίδα μέχρι τα χείλη διαμέσου του φάρυγγα και της στοματικής κοιλότητας και περιλαμβάνει και τη ρινική κοιλότητα όταν η μαλακή υπερώα είναι σε χαμηλωμένη θέση και επιτρέπει τη δίοδο του αέρα. Η φωνητική οδός είναι ένα αντηχείο, όπου διαμορφώνεται ο ήχος που παράγεται στις φωνητικές πτυχές, αλλά και οι ήχοι που παράγονται από τους ίδιους αρθρωτές μέσα της. Λόγω της ιδιαίτερης σημασίας της φώνησης στην παραγωγή ομιλίας, για το διαχωρισμό των λειτουργιών του λάρυγγα από αυτές των άλλων αρθρωτών συναντάμε συχνά τον όρο υπεργλωσσιδική φωνητική οδός,

ο οποίος αναφέρεται στο τμήμα της φωνητικής οδού που βρίσκεται πάνω από το λάρυγγα (δηλαδή τα πάντα εκτός από τη γλωσσίδα).

### ***2. Αρθρωτές και σημεία άρθρωσης.***

Οι αρθρωτές είναι τα φωνητικά όργανα που συμμετέχουν στην πραγματοποίηση της άρθρωσης, δηλαδή τα χείλη, τα δόντια, τα φατνία, ο ουρανίσκος (ή σκληρή υπερώα), η (μαλακή) υπερώα, η σταφυλή, ο φάρυγγας, η γλώσσα, και η γλωσσίδα (ή λάρυγγας). Από αυτούς, ενεργητικοί αρθρωτές είναι όσοι κινούνται για την παραγωγή των φθόγγων, δηλαδή το κάτω χείλος, η γλώσσα, η μαλακή υπερώα, η σταφυλή, η γλώσσα και η γλωσσίδα.

Αντίθετα, όσοι δεν κινούνται ονομάζονται παθητικοί αρθρωτές. Από τους αρθρωτές τη μεγαλύτερη ευκινησία, και το μεγαλύτερο ρεπερτόριο κινήσεων, διαθέτει η γλώσσα, τα μέρη της οποίας μπορούν να κινούνται σχετικά ανεξάρτητα το ένα από το άλλο. Για τη συμμετοχή της γλώσσας στην άρθρωση διακρίνουμε τα εξής μέρη της : άκρη, προράχη, ράχη, πίσω μέρος και ρίζα. Όταν λέμε ανεξάρτητα δεν εννοούμε ότι δεν υπάρχουν περιορισμοί μεταξύ των κινήσεων. Δεν είναι δυνατόν βεβαίως να κινηθεί προς τα μπρος η άκρη της γλώσσας και

συγχρόνως προς τα πίσω η ράχη της. Όμως η άκρη της γλώσσας μπορεί να ανασηκωθεί ανεξάρτητα από τη θέση της ράχης ή της ρίζας της γλώσσας.

Τα χείλη διαθέτουν επίσης σημαντικό ρεπερτόριο κινήσεων ειδικά αν συμπεριλάβουμε και τις θέσεις που μπορούν να πάρουν χάρη σε κινήσεις της κάτω σιαγόνας. Εκτός από τις μεταθέσεις τους κατά το διαμήκη άξονα της φωνητικής οδού (δηλαδή μπρος-πίσω), τα χείλη μπορούν να λάβουν διάφορα λιγότερο ή περισσότερο ανοικτά ή κλειστά καθώς και στρογγυλά σχήματα.

Η μαλακή υπερώα και η σταφυλή κινούνται μεταξύ χαμηλωμένης και υψωμένης θέσης ελέγχοντας την επικοινωνία μεταξύ στοματικής και ινικής κοιλότητας. Όσο για τη γλωσσίδα, αυτή είναι απαραίτητη όχι μόνο στην παραγωγή φωνής, όπως εξετάστηκε στο προηγούμενο κεφάλαιο, αλλά συμμετέχει και στην άρθρωση ορισμένων φθόγγων, όπως εξηγείται παρακάτω.

### ***3. Τόπος και τρόπος άρθρωσης συμφώνων.***

Όπως αναφέρθηκε σε προηγούμενο κεφάλαιο, οι φθόγγοι διακρίνονται σε φωνήεντα και σύμφωνα. Για τα φωνήεντα η οή του αέρα διαμέσου της φωνητικής οδού είναι ομαλή, χωρίς εμπόδια, ενώ για τα σύμφωνα δημιουργείται κάποιο εμπόδιο στη ροή του αέρα μέσα στη φωνητική οδό από τους αρθρωτές. Τα φωνήεντα μπορούν να περιγραφούν προσεγγιστικά βάσει της θέσης των αρθρωτών κατά την παραγωγή τους. Η άρθρωση των συμφώνων όμως μπορεί να περιγραφεί με πολύ μεγαλύτερη ακρίβεια εξαιτίας της ύπαρξης του εμποδίου, διότι όταν υπάρχει εμπόδιο στη οή του αέρα αυτό σχηματίζεται αναγκαστικά σε κάποιο συγκεκριμένο σημείο της φωνητικής οδού και επηρεάζει τη ροή με κάποιο συγκεκριμένο τρόπο. Έτσι όταν υπάρχει εμπόδιο, δηλαδή σύμφωνο, αυτό μπορεί πάντα να χαρακτηριστεί από έναν τόπο άρθρωσης και έναν τρόπο άρθρωσης. Ο τόπος άρθρωσης είναι το σημείο εκείνο της φωνητικής οδού όπου σχηματίζεται το εμπόδιο στη ροή του αέρα.

Ο τρόπος άρθρωσης είναι το είδος του εμποδίου στη ροή του αέρα, που εξαρτάται από τη θέση ή την κίνηση των αρθρωτών που δημιουργούν το εμπόδιο.

Οι τόποι άρθρωσης ονοματίζονται από τους αρθρωτές που σχηματίζουν το εμπόδιο. Αρχίζοντας από τα χείλη και προχωρώντας προς τα πίσω κατά μήκος της φωνητικής οδού, είναι οι εξής :

- *Χειλικός ή διχειλικός*, όταν το εμπόδιο παράγεται από τα δύο χείλη.
- *Χειλοδοντικός*, μεταξύ του κάτω χείλους και της άνω οδοντοστοιχίας.
- *Μεσοδοντικός ή ενδοδοντικός*, όταν το εμπόδιο σχηματίζεται με την άκρη της γλώσσας ανάμεσα από τα δόντια.
- *Οδοντικός*, μεταξύ της άκρης της γλώσσας και της πίσω πλευράς της άνω οδοντοστοιχίας.
- *Φατνιακός*, μεταξύ της άκρης της γλώσσας και των άνω φατνίων, της ρίζας δηλαδή της άνω οδοντοστοιχίας στην πρόσθια άκρη του ουρανίσκου, ακριβώς πίσω από τα δόντια.
- *Φατνοουρανικός*, μεταξύ της προράχης της γλώσσας και του πρόσθιου τμήματος του ουρανίσκου. Ουρανικός, μεταξύ της ράχης της γλώσσας και του ουρανίσκου.
- *Ανακεκαμμένος ή κυρτός*, μεταξύ της κάτω πλευράς της άκρης της γλώσσας και του ουρανίσκου (με κύρτωση της γλώσσας προς τα πάνω και πίσω).
- *Υπερωικός*, μεταξύ του πίσω μέρους της γλώσσας και της μαλακής υπερώας.
- *Σταφυλικός*, μεταξύ του πίσω μέρους της γλώσσας και της σταφυλής.
- *Φαρυγγικός*, μεταξύ της ίζας της γλώσσας και του ραχιαίου (οπίσθιου) τοιχώματος του φάρυγγα.
- *Γλωσσιδικός*, μεταξύ των φωνητικών πτυχών.

Στην ελληνική γλώσσα δεν χρησιμοποιούνται όλοι οι τρόποι αλλά μόνο ορισμένοι.

Οι τρόποι άρθρωσης ονοματίζονται από το είδος του εμποδίου που τίθεται στη ροή του αέρα. Το εμπόδιο μπορεί να είναι πλήρες, ανακόπτοντας εντελώς τη ροή του αέρα, ή μερικό, τροποποιώντας τη ροή και συμβάλλοντας στην παραγωγή ήχου με τη μορφή θορύβου. Αν ένας τρόπος άρθρωσης αντιστοιχεί σε μια σταθερή θέση των αρθρωτών τότε ο φθόγγος που παράγεται είναι εξακολουθητικός και η

διάρκειά του μπορεί να ελέγχεται μέσα στα πλαίσια του ρυθμού της ομιλίας. Αν ο τρόπος άρθρωσης αντιστοιχεί σε μια κίνηση, ή αλληλουχία θέσεων των αρθρωτών, τότε ο φθόγγος που παράγεται είναι στιγμιαίος και η διάρκειά του περιορίζεται σε ένα στενό εύρος τιμών.

Οι κύριοι τρόποι άρθρωσης είναι οι εξής :

- *Κλειστός ή αποφρακτικός ή εκρηκτικός ή έκκροτος* : Η ροή του αέρα ανακόπτεται εντελώς, αυξάνεται η πίεση στο εσωτερικό της φωνητικής οδού λόγω εκπνοής, και τέλος απελευθερώνεται απότομα η πίεση με απόσυρση του εμποδίου (άφεση) παράγοντας στιγμιαίο θόρυβο που ονομάζεται έκρηξη. Ο τρόπος αυτός είναι στιγμιαίος.

- *Τριβόμενος ή συριστικός* : Η ροή του αέρα δεν ανακόπτεται αλλά λόγω της πολύ

μικρής απόστασης μεταξύ των αρθρωτών γίνεται τυρβώδης ροή με αποτέλεσμα να παράγεται ήχος (θόρυβος) στον τόπο άρθρωσης. Ο τρόπος αυτός είναι εξακολουθητικός.

- *Προστριβόμενος*: Πρόκειται για συνδυασμό κλειστού τρόπου που καταλήγει σε τριβόμενο, δηλαδή αρχικά ανακόπτεται η ροή του αέρα και η αυξανόμενη πίεση απελευθερώνεται απότομα, αντί όμως η άφεση να καταλήξει σε ελεύθερη ροή διατηρείται μερικώς το εμπόδιο στον ίδιο τόπο άρθρωσης και εξαιτίας της τυρβώδους ροής του αέρα παράγεται διαρκής ήχος (θόρυβος).

- *Ένρινος ή ρινικός* : Η ροή του αέρα διαμέσου της στοματικής κοιλότητας ανακόπτεται εντελώς στον τόπο άρθρωσης αλλά χαμηλώνει η μαλακή υπερώα και επιτρέπει την ομαλή ροή του αέρα διαμέσου της ρινικής οδού. Πρόκειται για τρόπο εμποδιστικό (εφόσον η φράσσεται πλήρως η στοματική οδός) αλλά εξακολουθητικό (εφόσον μπορεί να παράγεται διαρκώς).

- *Πλάγιος*: Η ροή του αέρα στο κέντρο της στοματικής κοιλότητας εμποδίζεται από τη γλώσσα στον τόπο άρθρωσης αλλά επιτρέπεται προς το πλάι λόγω ασύμμετρης θέσης και τάσης της γλώσσας.

- *Παλλόμενος*: Η ροή του αέρα διακόπτεται και αποκαθίσταται περιοδικά με παλμική (παλινδρομική) αρθρωτική κίνηση. Στην κατηγορία αυτή μπορούμε να

κατατάξουμε και την ειδική περίπτωση του ενός μοναδικού παλμού, δηλαδή μια στιγμιαία διακοπή στη ροή του αέρα από παροδικό εμπόδιο στον τόπο άρθρωσης. Η μοναδική αυτή διακοπή μπορεί να ονομαστεί και χτύπημα, πετάρισμα, ή πλατάγισμα.

- *Ημιφωνικός ή υγρός* : Ο τρόπος αυτός είναι ενδιάμεσος μεταξύ καθαρού συμφώνου και καθαρού φωνήεντος. Μοιάζει με σύμφωνο κυρίως ως προς τον σαφώς προσδιορισμένο τόπο άρθρωσης, την ύπαρξη δηλαδή σημείου κατά μήκος της φωνητικής οδού όπου δημιουργείται στένωση στη ροή του αέρα. Μοιάζει με φωνήεν όσον αφορά στη ροή του αέρα διότι αυτή παραμένει σχεδόν ομαλή. Στην περίπτωση δεν δημιουργείται θόρυβος στον τόπο άρθρωσης.

#### **4. Φωνήεντα.**

Τα φωνήεντα δεν διακρίνονται μεταξύ τους από τόπο άρθρωσης, διότι δεν υπάρχει εμπόδιο στη ροή του αέρα, ώστε το σημείο του εμποδίου να προσδιορίσει την άρθρωση. Επίσης δεν διακρίνονται από τρόπο άρθρωσης διότι όλα αρθρώνονται με τον ίδιο τρόπο, δηλαδή χωρίς εμπόδιο στη ροή του αέρα. Αρθρωτικά τα φωνήεντα διακρίνονται από τις διαφορές στο σχήμα που παίρνει η φωνητική οδός κατά την παραγωγή τους. Για τη συστηματική ταξινόμηση των φωνηέντων ορίζουμε τρεις διαστάσεις στις οποίες διαφοροποιούνται, οι οποίες αντιστοιχούν σε διαφορές στη φωνητική οδό.

Η πρώτη διάσταση που διακρίνει φωνήεντα είναι το ύψος. Υπάρχουν φωνήεντα *ψηλά*, *μεσαία*, και *χαμηλά*. Η διάσταση αυτή αναφέρεται προσεγγιστικά στη θέση της γλώσσας μέσα στη φωνητική οδό. Όταν η γλώσσα βρίσκεται σχετικά ψηλά, δηλαδή πιο κοντά στον ουρανίσκο, τότε παράγονται ψηλά φωνήεντα, όπως το ι και το ου. Όταν η γλώσσα βρίσκεται χαμηλά, πιεσμένη στο έδαφος της φωνητικής οδού, τότε παράγονται χαμηλά φωνήεντα, όπως το α. Σε ενδιάμεσες θέσεις ύψους παράγονται τα μεσαία φωνήεντα ε και ο. Η διάσταση αυτή συναντάται συχνά με διαφορετική ονομασία που προέρχεται από το μέγεθος του ανοίγματος του στόματος με το οποίο παράγεται κάθε φωνήεν. Έτσι τα ψηλά φωνήεντα, επειδή παράγονται με πιο κλειστό στόμα, ονομάζονται κλειστά, ενώ τα

χαμηλά φωνήεντα, επειδή παράγονται με πιο ανοικτό στόμα, ονομάζονται ανοικτά. Προσοχή, δεν αναφερόμαστε εδώ στο άνοιγμα των χειλιών αλλά στη θέση της κάτω σιαγόνας.

Η δεύτερη διάσταση είναι κατά το διαμήκη άξονα της φωνητικής οδού, διακρίνοντας τα φωνήεντα σε *πρόσθια*, *κεντρικά* και *οπίσθια*. Και αυτή η διάσταση αναφέρεται προσεγγιστικά στη θέση της γλώσσας μέσα στη φωνητική οδό. Όταν η γλώσσα βρίσκεται σχετικά μπροστά, δηλαδή λίγο πίσω από τα δόντια, τότε παράγονται πρόσθια φωνήεντα όπως το ι και το ε. Όταν η γλώσσα βρίσκεται πίσω, απομακρυσμένη όσο γίνεται από τα δόντια, τότε παράγονται οπίσθια φωνήεντα όπως το ο και το ου. Σε ενδιάμεσες θέσεις παράγονται τα κεντρικά φωνήεντα όπως το α.

Τέλος η τρίτη διάσταση είναι η στρογγυλότητα, η οποία αναφέρεται στο σχήμα των χειλιών. Έτσι τα φωνήεντα διακρίνονται σε *στρογγυλά* και *αστρόγγυλα*. Όταν τα χείλη σουφρώνουν σχηματίζοντας στρογγυλό σχήμα τότε παράγονται στρογγυλά φωνήεντα όπως το ο και το ου. Όταν τα χείλη είναι ελεύθερα σχηματίζοντας πεπλατυσμένο σχήμα τότε παράγονται αστρόγγυλα φωνήεντα όπως τα ι, ε και α. Στην ελληνική γλώσσα υπάρχουν μόνο οπίσθια στρογγυλά φωνήεντα, και μόνο πρόσθια και κεντρικά αστρόγγυλα. Έτσι η διάσταση της στρογγυλότητας δε διακρίνει μεταξύ των φωνηέντων στην ταξινόμηση περισσότερο από όσο οι δύο πρώτες διαστάσεις μόνες τους. Η στρογγυλότητα είναι όμως σημαντικό χαρακτηριστικό για τον πλήρη προσδιορισμό των φωνηέντων.

Σε άλλες γλώσσες, με περισσότερα φωνήεντα, υπάρχουν πολύ περισσότεροι συνδυασμοί στις τρεις διαστάσεις. Για παράδειγμα, στα γαλλικά υπάρχει το στρογγυλό αντίστοιχο του ι, που γράφεται συνήθως με το γράμμα u, το στρογγυλό αντίστοιχο του ε, που γράφεται συνήθως με το δίψηφο oe και άλλα. (Δοκιμάστε να προφέρετε τα φωνήεντα αυτά : Θα διαπιστώσετε ότι η γλώσσα και το σαγόني παραμένουν στην ίδια θέση μεταξύ του στρογγυλού και του αστρόγγυλου και αλλάζει μόνο η θέση των χειλιών.)



## 5. Φθόγγοι της ελληνικής γλώσσας.

Η πλέον καθιερωμένη διάλεκτος της σύγχρονης ελληνικής γλώσσας ταυτίζεται με τη διάλεκτο της πρωτεύουσας και αποτελεί την κοινή καθομιλουμένη χάρη στο ενιαίο εκπαιδευτικό σύστημα και στα μέσα μαζικής ενημέρωσης (τηλεόραση, αδιόφωνο). Διαθέτει περίπου 27 σύμφωνα και ακριβώς 5 φωνήεντα. Όταν λέμε «περίπου» 27 σύμφωνα αυτό δε σημαίνει ότι δεν είμαστε σίγουροι, αλλά τα εξής δύο πράγματα : Πρώτον, ότι υπάρχουν διαφορετικά κριτήρια σύμφωνα με τα οποία μπορούμε να μετρήσουμε κάτι ως ξεχωριστό φθόγγο. Και δεύτερον, ότι ακόμα και για μια σχετικά καλά προσδιορισμένη διάλεκτο υπάρχει κάποια ποικιλία στην άρθρωση των φθόγγων ανάλογα με τις συνθήκες εκφώνησης.

**Τα σύμφωνα της ελληνικής.** Τα 27 σύμφωνα της ελληνικής γλώσσας είναι οι αρχικοί φθόγγοι των εξής λέξεων : μπάζα, ντάλα, γκέμι, γκάφα, πάλι, τάζει, κοίτη, κάτι, άζει, δάση, πάλη, γυάλα, γάζα, φάση, θέση, σάλα, χέλι, χάσει, μάνα, νάζι, νιάζει, τζάκι, τσάντα, άφι, λάχει, λιάζει, και ένας ακόμα φθόγγος που δεν απαντάται ποτέ σε αρχική θέση και είναι δεύτερος στη λέξη άγχος.

Υπάρχουν ορισμένοι θεωρητικοί λόγοι για τους οποίους μπορεί κανείς να θεωρήσει ότι η προφορά των συλλαβών τσα (tʃa) και τζα (dʒa) περιλαμβάνει τρεις και όχι δύο φθόγγους, μειώνοντας τον αριθμό των συμφώνων των νέων ελληνικών σε 25. Η αρθρωτική και η ακουστική εξέταση των περιπτώσεων αυτών υποδεικνύει ότι οι ήχοι που αντιστοιχούν στα τς (tʃ) και τζ (dʒ) μπορούν να θεωρηθούν σε φωνητικό επίπεδο ενιαίοι, ξεχωριστοί φθόγγοι, διότι τα [s] και [t] δεν είναι απολύτως ομοργανικά. Θα μπορούσε κανείς ακόμα να επεκτείνει το σύνολο, περιλαμβάνοντας ως ξεχωριστό φθόγγο το δεύτερο φθόγγο των λέξεων αμφί και άμβωνας (M) σε ορισμένες συνθήκες εκφοράς, ή την ειδική βορειοελλαδίτικη προφορά του δεύτερου φθόγγου σε λέξεις όπως άλλα, άλλο, άλλου. Οι περιπτώσεις αυτές δεν είναι αρκετά γενικευμένες ώστε να δικαιολογούν την επέκταση του βασικού συνόλου, χωρίς αυτό να σημαίνει ότι δεν είναι αξιοπρόσεκτες ή ότι δεν πρέπει ο μελετητής της φωνητικής να τις έχει υπόψη του. Μάλιστα αυτές είναι απλώς δύο σχετικά κοινές και ξεκάθαρες περιπτώσεις από

την πληθώρα ειδικών συνθηκών και τοπικών διαλεκτολογικών διαφορών τις οποίες θα πρέπει να γνωρίζει τόσο ο θεωρητικός μελετητής της φωνητικής όσο και ο πρακτικός-κλινικός θεραπευτής της ομιλίας.

Παρότι σε φωνητικό επίπεδο διακρίνεται σειρά ουρανικών συμφώνων από αντίστοιχα υπερωικά (ή φατνιακά), υπάρχουν ισχυρές φωνολογικές ενδείξεις ότι τα ουρανικά μπορούν να θεωρηθούν φωνολογικά ότι είναι παραγόμενα από τα αντίστοιχα μη ουρανικά με συγχώνευση του πρόσθιου ψηλού φωνήεντος [i]. Η υπόθεση αυτή απλοποιεί το φωνημικό επερτόριο της γλώσσας και ενοποιεί ορισμένα φαινόμενα που αλλιώς θα φαίνονταν μεμονωμένα. Για παράδειγμα, ζεύγη λέξεων όπως τόπι→τόπια ("topi→"topɣa), αρνί→αρνιά (ar"ni→ar"ña), σακί→σακιά (sa"ki→sa"ca) κλπ., υποδεικνύουν ότι η υπόθεση ενός «υποβόσκοντος» [i] που «ουρανικοποιεί» το εκάστοτε σύμφωνο μάλλον απλοποιεί παρά περιπλέκει τα πράγματα όσον αφορά στο φωνολογικό κανόνα για το μετασχηματισμό από ενικό σε πληθυντικό. Αυτό όμως αφορά περισσότερο τους φωνολόγους παρά τους φωνητικούς.

**Τα φωνήεντα της ελληνικής** γλώσσας είναι πέντε. Ενδεικτικά, καθεμιά από τις πέντε λέξεις που ακολουθούν έχει ως τελικό φθόγγο ένα από τα πέντε : καλά, καλέ, καλή, καλό, καλού.

Δεν υπάρχουν άλλοι φωνηεντικοί φθόγγοι στη νέα ελληνική γλώσσα. Παρότι ορισμένοι από τους πέντε μπορούν να γραφτούν με περισσότερους τρόπους, δεν υπάρχει καμία απολύτως φωνητική διαφορά που να αντιστοιχεί στις ορθογραφικές διαφορές. Για παράδειγμα, ο αρχικός φθόγγος στις λέξεις οίνος, είναι, ίνα, ηνίο, υνί, είναι ο ίδιος. Δεν υπάρχει καμία διαφορά στην άρθρωση ή τον ήχο των φθόγγων που να αντιστοιχεί σε διαφορετική γραφή στα νέα ελληνικά ή σε διαφορετική ετυμολογία, γραφή ή προφορά στα αρχαία ελληνικά (π.χ. με τι πνεύμα γραφόταν μια λέξη ή αν ένα φωνήεν ήταν μακρό ή ραχύ). Σχετικά με τον τονισμό, η ακουστική διαφορά μεταξύ τονούμενων και άτονων φωνηέντων είναι πολύ μικρή και δεν αντιστοιχεί σε κανένα φωνητικό συμβολισμό (δεν μεταβάλλεται δηλαδή η ταυτότητα του φθόγγου).

Τα σύμβολα των ελληνικών φωνηέντων στο διεθνές φωνητικό αλφάβητο είναι a, e, i, o και u. Επειδή είναι λίγα σε σχέση με το διαθέσιμο ακουστικό χώρο, στην πράξη καταλαμβάνουν ευρύτερες περιοχές απ' ό,τι φωνήεντα άλλων γλωσσών που έχουν ευρύτερο επερτόριο. Δηλαδή η προφορά του ελληνικού χαμηλού φωνήεντος μπορεί να είναι από αρκετά πρόσθια (συχνά) έως αρκετά οπίσθια (σπανιότερα), και συνήθως σχετικά κεντρική.

### Πρακτικές ασκήσεις:

#### 1. Χωρίστε τις παρακάτω λέξεις σε φθόγγους και γράμματα:

	<b>Φθόγγοι</b>	<b>Γράμματα</b>
• ντουλάπα:	ν τ ου λ α π α	ν τ ο υ λ α π α
1. μπαλκόνι: .....		.....
2. κουτσός: .....		.....
3. τεμπέλης: .....		.....
4. τούβλο: .....		.....
5. αγώνας: .....		.....

#### 2. Βρέστε τα φωνήεντα και τα δίψηφα φωνήεντα στις παρακάτω λέξεις:

	<b>Φωνήεντα</b>	<b>Δίψηφα φωνήεντα</b>
• αίθουσα:	α	αι, ου
1. ουρανός: .....		.....
2. γελάει: .....		.....
3. κουλούρι: .....		.....
4. παπούτσι: .....		.....
5. κουκούτσι: .....		.....
6. κλαίμε: .....		.....
7. λαχείο: .....		.....

### 3. Συμπληρώστε τα κενά των παρακάτω λέξεων με:

#### • λλ ή λ

αγγε ..Ἰ... ία

α ..... αγή

έ ..... ειψη

ανατο ..... ή

δου ..... ειά

αντα ..... αγή

συ ..... αμβάνω

διά ..... ειμμα

συ ..... αβισμός

τέ ..... ειος

δί ..... ημμα

συ ..... έκτης

#### • ββ ή β

Σά ..... ατο

κρε ..... άτι

σε ..... ασμός

ά ..... υσσος

Σά ..... ας

λά ..... α

#### • κκ ή κ

κο ..... ινος

κου ..... ίδα

κό ..... αλο

ε ..... λησία

σά ..... ος

κου ..... ούτσι

κου ..... ουβάγια

κό ..... ορας

λά ..... ος

#### • μμ ή μ

ά ..... ος

α ..... ωνία

ε ..... ετός

ά ..... εσα

έ ..... εσα

ε ..... ονή

κλά ..... α

ψέ ..... α

κρε ..... ύδι

#### • νν ή ν

ε ..... έα

τύρα ..... ος

ά ..... εμος

κού ..... ημα

σύ ..... εφο

γε ..... ώ

κου ..... έλι

γε ..... αίος

ε ..... οώ

#### • ππ ή π

πά ..... ια

ι ..... ασία

πα ..... άς

πα ..... ούς

ι ..... ότης

στέ ..... α

**• ρρ ή ρ**

θα ..... αλέος	ανά ..... ωση	χα ..... ωπός
ανα ..... ίχηση	ο ..... ός	ά ..... ωστος
βο ..... άς	βο ..... ιάς	δια ..... ήκτης

**• σσ ή σ**

περι ..... ότερο	γλώ..... α	σω..... ίβιο
τέ ..... ερα	φα ..... αρία	ανά ..... α
μέλι ..... α	αλυ ..... ίδα	ά ..... ος

**• ττ ή τ**

ελα ..... ώνω	ά ..... ιμος	περι ..... ός
βό ..... ανο	ρακέ ..... α	πί ..... α
κύ ..... αρο	κό ..... ερο	ελά .....ωμα

**4. Συμπληρώστε τους διφθόγγους στις παρακάτω λέξεις:**

- γ..αῖ..δαρος
- 1. .... δόνι
- 2. β ..... θεια
- 3. κορ ..... δο
- 4. νερ ..... δα
- 5. χ ..... δεύω

**5. Συμπληρώστε τα κενά των παρακάτω λέξεων με τους καταχρηστικούς διφθόγγους ια, ιο, ειο, εια, οια:**

φωτ .. <u>ιά</u> ...	π ..... νω	χίλ .....
κάπ .....	παλ .....	β ..... σύνη
αγκαλ .....	πουλ .....	χ ..... νι
αλήθ .....	γυαλ .....	ν ..... ζομαι
φωλ .....	αδ ..... ζω	σχολ .....

**6. Βάλτε τα αι, ει, ου στα κενά:**

1. Π..... ν..... η .....κρανία; .....ν..... πίσω από τον παπ.....
2. Η π.....δική χαρά γέμισε π.....διά. Π.....ζ.....ν διάφορα π.....χνίδια.
3. Ο θ.....ος διαβάζει και εμ.....ς βλέπ.....με τις .....κονες.
4. Στο .....κόπεδο θα χτίσ.....με μια πολυκατ.....κία.
5. Θα κατ.....κήσ.....ν πολλ..... άνθρωπ..... .

**7. Συμπληρώστε τα κενά των παρακάτω λέξεων με ό,τι λείπει:**

**αβ ή αυ**

στ ..άβ...λος

μ ..... ρος

..... λόπορτα

γ ..... γίζω

σκλ ..... ος

ν ..... τικός

ρ .....ω

π ..... υ

αν .....ω

θ .....ω

**εβ ή ευ**

χαζ .....ω

κοροϊδ .....ω

μαγ .....ω

φ..... γω

..... εργεσία

πορ ..... ομαι

κλ .....ω

θεραπ .....ω

βασιλ .....ω

αγναντ .....ω

**8. Γράψτε τις λέξεις με αυ, ευ στις αντίστοιχες στήλες του παρακάτω πίνακα:**

Αύριο, αυλή, ναυτιλία, ρεύμα, αυτονομία, ευφορία, ταυτότητα, ευπορώ,  
πνεύμα, χαϊδεύω, ευτολμία, ευφημίζω, παύω, αυτό, τεύτλο, ευσέβια,  
ευφημία, παύλα, ελευθερία, αυτοκίνητο, απόγευμα, Ένα, μάρκος,  
ευρύνω, βολεύω, Έυβοια, αυτόματο, ευτολμία, εύσημο, ναυλώνω,  
ευτυχία, Ευαγγελιά

$\alpha\nu=\alpha\beta$	$\varepsilon\nu=\varepsilon\beta$	$\alpha\nu=\alpha\varphi$	$\varepsilon\nu=\varepsilon\varphi$

#### **Σεμινάριο 4. ΣΥΝΔΥΑΣΜΟΣ ΦΘΟΓΓΩΝ**

##### **Ερωτήσεις:**

1. Η συλλαβή.
2. Κανόνες συλλαβισμού στην ΝΕ.

##### **Βιβλιογραφία:**

1. Mackridge P. Η νεοελληνική γλώσσα / P.Mackridge – Αθήνα, 2000.
2. Mirambel A. Η νέα ελληνική γλώσσα: περιγραφή και ανάλυση / A.Mirambel. – Θεσσαλονίκη, 1988.
3. Παυλίδου Θ. Επίπεδα γλωσσικής ανάλυσης / Θ.Παυλίδου – Θεσσαλονίκη, 2005.
4. Πετρούνιας Ε. Νεοελληνική γραμματική και συγκριτική ανάλυση. Φωνητική και εισαγωγή στη φωνολογία / Ε. Πετρούνιας. – Ζήτη, 2002
5. Πρωτόπαπας Α. Εισαγωγή στη Φωνητική / Α. Πρωτόπαπας. – Αθήνα, 2003

#### **ΘΕΜΑΤΑ ΓΙΑ ΚΑΤ'ΟΙΚΟΝ ΕΠΕΞΕΡΓΑΣΙΑ**

##### **Η ΣΥΛΛΑΒΗ ΩΣ ΥΠΕΡΤΜΗΜΑΤΙΚΗ ΔΟΜΗ**

Οι συλλαβές είναι ομαδοποιήσεις φθόγγων που εξυπηρετούν την άρθρωση, την αντίληψη, και τη νοητική αναπαράσταση και επεξεργασία. Αν και ο ακριβής ορισμός τους είναι δύσκολος και τα όριά τους συχνά ασαφή, οι συλλαβές υπάρχουν σε όλες τις γλώσσες και φαίνεται ότι παίζουν πολύ σπουδαίο όλο στη φωνολογική και φωνητική οργάνωση κάθε γλώσσας. Πειραματικά έχει ρεθεί ότι είναι αρκετά εύκολο για όλους σχεδόν τους ομιλητές μιας γλώσσας, μορφωμένους και μη, να απαριθμήσουν τις συλλαβές οποιασδήποτε λέξης, ακόμα κι αν δεν μπορούν να πουν με εβαιότητα (ή αν δεν συμφωνούν μεταξύ τους) πού είναι η αρχή και το τέλος καθεμιάς.

Παρότι η έννοια της συλλαβής έχει τις ίζες της στη



φωνολογική ανάλυση, είναι ιδιαίτερα σημαντική και για τη φωνητική, διότι καθορίζει σημαντικά φωνητικά φαινόμενα, όπως φωνητικές αλλοιώσεις και υπερτμηματικά ακουστικά χαρακτηριστικά.

Μπορούμε να πούμε ότι κάθε εκφώνημα χωρίζεται σε συλλαβές, με την έννοια ότι μπορούμε να το κόψουμε σε κομμάτια, δηλαδή μικρές ομάδες φθόγγων, καθεμιά από τις οποίες είναι μια ολόκληρη συλλαβή. Για να καλύψουμε τις περιπτώσεις ασαφών ή μοιρασμένων συνόρων (όπως για παράδειγμα την αμφισυλλαβικότητα της αγγλικής γλώσσας) μπορούμε να τροποποιήσουμε ελαφρά τη θεμελιώδη αυτή υπόθεση ως εξής: Κάθε εκφώνημα αποτελείται από συλλαβές, με την έννοια ότι κάθε φθόγγος του εκφωνήματος ανήκει σε μία τουλάχιστον συλλαβή, και όλοι οι φθόγγοι κάθε συλλαβής είναι διαδοχικοί (δεν είναι δηλαδή επιτρεπτό να υπάρχουν «κενά» ή «πηδήματα» φθόγγων σε μια συλλαβή μέσα στο εκφώνημα).

Το μέγεθος της συλλαβής (σε αριθμό φθόγγων), το είδος των φθόγγων που μπορούν να καταλάβουν τις διάφορες θέσεις μέσα στη συλλαβή, και η σειρά μεταξύ των φθόγγων σε κάθε θέση υπόκεινται σε αυστηρούς περιορισμούς ανάλογα με την κάθε γλώσσα. Για παράδειγμα, στην ελληνική γλώσσα δεν μπορεί μια συλλαβή ποτέ να τελειώνει σε κλειστό σύμφωνο – μπορεί όμως να ξεκινά με δύο κλειστά σύμφωνα.

Εξαιτίας των αυστηρών αυτών περιορισμών, η άρθρωση των εκφωνημάτων μιας γλώσσας είναι πολύ συστηματική και αυτό επηρεάζει και τον τρόπο με τον οποίο γίνεται αντιληπτή (και κατανοητή) η ομιλία. Κάθε συλλαβή χωρίζεται σε δύο κύρια μέρη : την έναρξη (onset), που είναι προαιρετική, και τη ίμα (rime), που είναι υποχρεωτική. Η ίμα χωρίζεται με τη σειρά της σε δύο μέρη : τον πυρήνα (nucleus), που είναι υποχρεωτικός, και τη λήξη (coda), που είναι προαιρετική. Τελικά, δηλαδή, το μόνο μέρος που απαραίτητα υπάρχει σε κάθε συλλαβή είναι ο πυρήνας. Τη θέση του πυρήνα δεν μπορεί να την καταλάβει οποιοσδήποτε φθόγγος.

Στην ελληνική γλώσσα στον πυρήνα μπορεί να ρίσκεται μόνο φωνήεν (η δίφθογγος), ενώ σε άλλες γλώσσες μπορούν να λάβουν πυρηνική θέση και

ορισμένα εξακολουθητικά σύμφωνα (πλάγια, ημίφωνα, ή ένρινα, ανάλογα με τη γλώσσα). Συνεπώς στα ελληνικά η μικρότερη δυνατή συλλαβή είναι ένα φωνήεν μόνο του. Μια συλλαβή που διαθέτει λήξη ονομάζεται κλειστή ενώ όταν δεν διαθέτει λήξη ονομάζεται ανοικτή.

## ΦΩΝΟΛΟΓΙΚΗ ΛΕΞΗ

Κατά την εκφορά μιας φράσης οι συλλαβές οργανώνονται σε ομάδες. Οι ομάδες αυτές μπορεί να συμπίπτουν με τις γνωστές μας γραμματικές λέξεις, όμως συχνά είναι μεγαλύτερες και περιλαμβάνουν περισσότερες από μία λέξεις. Αυτό σημαίνει ότι κάποιες γραμματικές λέξεις δεν υπάρχουν αυτόνομα μέσα στη φράση αλλά προσκολλώνται πάνω σε άλλες, προηγούμενες ή επόμενες, με τις οποίες σχηματίζουν μια λειτουργική μονάδα.

Οι λέξεις αυτές που δεν εκφέρονται αυτόνομα αλλά εξαρτώνται από τις παρακείμενες τους ονομάζονται κλιτικές και περιλαμβάνουν άρθρα, ορισμένες αντωνυμίες, προθέσεις κ.ά. Για παράδειγμα, στη φράση «δώσε μου το μολύβι», οι λέξεις «μου» και «το» εξαρτώνται από τις λέξεις «δώσε» και «μολύβι», αντίστοιχα. Δοκιμάστε να προφέρετε κάθε λέξη αυτόνομα και προσέξτε πόσο αφύσικο ακούγεται. Στην πραγματικότητα, η φράση αυτή αποτελείται από δύο φωνολογικές λέξεις : "DosEmu και tomo"livi. Καθεμιά από αυτές είναι μια αυτόνομη λειτουργική μονάδα μέσα στη φράση και μπορεί να προφερθεί μεμονωμένα χωρίς να μειωθεί η φυσικότητα.

### Πρακτικές ασκήσεις:

#### 1. Συλλαβίστε τις παρακάτω λέξεις:

- |                        |                     |
|------------------------|---------------------|
| 1. άσχημος: .....      | 8. βαθμός: .....    |
| 2. άχρηστος: .....     | 9. εκδρομή: .....   |
| 3. ναύτης: .....       | 10. γαϊδούρι: ..... |
| 4. αστρολόγος: .....   | 11. κορόιδο: .....  |
| 5. άρχοντας: .....     | 12. αστραπή: .....  |
| 6. βαρυχειμωνιά: ..... | 13. άνθρωπος: ..... |

**2. Βρέστε τα λάθη στο συλλαβισμό των παρακάτω λέξεων και συλλαβίστε τις σωστά:**

- |                       |                        |
|-----------------------|------------------------|
| 1. ά-λμα: .....       | 8. άν-τρας: .....      |
| 2. αλ-η-θι-νός: ..... | 9. μάτ-ια: .....       |
| 3. α-λε-ύρι: .....    | 10. γυαλ-ιά: .....     |
| 4. αλ-επ-ού: .....    | 11. σφυ-ρίχ-τρα: ..... |
| 5. μό-λυ-νση: .....   | 12. εχ-θρι-κός: .....  |
| 6. απ-ό-γε-υμα: ..... | 13. κά-ποι-οι: .....   |

**3. Χωρίστε τις λέξεις σε συλλαβές και αντιστοιχίστε τις με το σωστό όνομα (Μονοσύλλαβη, Δισύλλαβη, Τρισύλλαβη, Πολυσύλλαβη), όπως στο παράδειγμα:**

παίζω → παί – ζω (Δισύλλαβη)

και → \_\_\_\_\_

τραβώ → \_\_\_\_\_

θυμώνω → \_\_\_\_\_

κατεβαίνω → \_\_\_\_\_

όχι → \_\_\_\_\_

τους → \_\_\_\_\_

τετράδιο → \_\_\_\_\_

θρανίο → \_\_\_\_\_

**4. Γράψτε στη σωστή στήλη τις παρακάτω λέξεις:**

ανθρώπους, και, πολιτισμούς, μια, πολυθρόνα, με, ποτέ, ταξίδια, κόσμους, μαγικούς

<b>Μονοσύλλαβες</b>	<b>Δισύλλαβες</b>	<b>Τρισύλλαβες</b>	<b>Πολυσύλλαβες</b>

## **Σεμινάριο 5. ΠΑΘΗ ΦΩΝΗΕΝΤΩΝ**

### **Ερωτήσεις:**

1. Συνίζηση
2. Συναίρεση
3. Έκθλιψη
4. Αφαίρεση
5. Συγκοπή
6. Αποκοπή

### **Βιβλιογραφία:**

1. Holton D. Γραμματική της Ελληνικής Γλώσσας / D.Holton, P.Mackridge, E.Φιλίππακη-Warburton. – Αθήνα, 1999.
2. Mackridge P. Η νεοελληνική γλώσσα / P.Mackridge – Αθήνα, 2000.
3. Mirambel A. Η νέα ελληνική γλώσσα: περιγραφή και ανάλυση / A.Mirambel. – Θεσσαλονίκη, 1988.
4. Παυλίδου Θ. Επίπεδα γλωσσικής ανάλυσης / Θ.Παυλίδου – Θεσσαλονίκη, 2005.
5. Πετρούνιας Ε. Νεοελληνική γραμματική και συγκριτική ανάλυση. Φωνητική και εισαγωγή στη φωνολογία / Ε. Πετρούνιας. – Ζήτη, 2002
6. Πρωτόπαπας Α. Εισαγωγή στη Φωνητική / Α. Πρωτόπαπας. – Αθήνα, 2003

### **Πρακτικές ασκήσεις:**

1. *Να αναγνωρίζετε τα πάθη φωνηέντων στο ποίημα του Γιάννη Ρίτσου «Ειρήνη»:*

Τ' όνειρο του παιδιού είναι η ειρήνη.

Τ' όνειρο της μάνας είναι η ειρήνη.

Τα λόγια της αγάπης κάτω απ' τα δέντρα,  
είναι η ειρήνη.

Ο πατέρας που γυρνάει τ' απόβραδο μ' ένα φαρδύ χαμόγελο στα μάτια

μ' ένα ζεμπίλι στα χέρια του γεμάτο φρούτα  
κ' οι σταγόνες του ιδρώτα στο μέτωπό του  
είναι όπως οι σταγόνες του σταμνιού που παγώνει το νερό στο παράθυρο,  
είναι η ειρήνη.

Όταν οι ουλές απ' τις λαβωματιές κλείνουν στο πρόσωπο του κόσμου  
και μες στους λάκκους που 'σκαψαν οι οβίδες φυτεύουμε δέντρα  
και στις καρδιές που 'καψε η πυρκαϊά δένει τα πρώτα της μπουμπούκια η ελπίδα  
κ' οι νεκροί μπορούν να γείρουν στο πλευρό τους και να κοιμηθούν δίχως  
παράπονο

ξέροντας πως δεν πήγε το αίμα τους του κάκου,  
είναι η ειρήνη.....

Η ειρήνη είναι τα σφιγμένα χέρια των ανθρώπων  
είναι το ζεστό ψωμί στο τραπέζι του κόσμου  
είναι το χαμόγελο της μάνας.

Μονάχα αυτό.

Τίποτ' άλλο δεν είναι η ειρήνη.

Και τ' αλέτρια που χαράζουν βαθειές αυλακιές σ' όλη τη γης  
ένα όνομα μονάχα γράφουν:

Ειρήνη. Τίποτ' άλλο. Ειρήνη.

ΑΘΗΝΑ, Γενάρης 1953

**2.Γράψτε με έκθλιψη ή αποκοπή ή αφαίρεση τα παρακατώ:**

Το όνειρο -	Για αυτούς -
Να είναι -	Σου είπα -
Από όλα -	Σου έδωσε -
Και όλα -	Κάνε το -
Για αύριο -	Το άφησε -

**3. Να βρεις ένα στίχο και μια παροιμία που να έχουν μια τουλάχιστον συνηρημένη λέξη.**

Π.χ. Κρυφά το λένε τα πουλιά, κρυφά το λεν τ'αηδόνια.

**4. Υπογράμμισε τα πάθη των φωνηέντων:**

1. Παντ' ανοιχτά, παντ' άγρυπνα τα μάτια της ψυχής μου.
2. Άστραψε φως και γνώρισεν ο γιος τον εαυτό του.
3. Τ'αντρειωμένου ο θάνατος δίνει ζωή στη νιότη.
4. Είμαι γριά και ξέρω μόνο αν πάθεις,
5. Μπορεί και τι' ναι η χαρά να μάθεις.

**5. Να βρεις λέξεις που διατηρούν ή χάνουν το τελικό ν και να δικαιολογήσεις την κάθε περίπτωση**

1. Έσκασε και στη χαρά συμπέθερους τ'αστέρια
2. Μια φορά κι έναν καιρό ήταν ένας γέρος ψαράς.
3. Μη ρωτάς καλύτερα. Το φόβο δεν τον ένιωσε ποτέ...
4. Μη σταματάς δούλευε όλο το χρόνο όσο μπορείς. Δε σε φοβάμαι όσο και να με απειλείς.
5. Η Παναγιά στο πελαγό  
Κρατούσε στην ποδιά της  
Τη Σίκινο την Αμοργό  
Και τ'άλλα τα παιδιά της.

**6. Να διαγράψετε το τελικό ν όπου δεν πρέπει να υπάρχει**

1. τον χαρακτήρα, τον Κώστα, τον ζήτησα τον Γιώργο, τον ψωμά
2. την ώρα, την στιγμή, την μπάλα, την ξένη
3. δεν ακούω, δεν μπορώ, δεν θέλει, δεν σώθηκε
4. μην πας, μην λες, μην ψάχνεις, μην γράφεις.
5. Βρήκα έναν γέρο και μια γριά, έχω έναν θησαυρό. Τον έχω έναν και μονάκριβο τον γιο μου.

**7. Να αντιστοιχίσετε τα παρακάτω:**

Ο Υπουργός Υγείας παρεβρέθηκε σ' αυτή την εκδήλωση.	Έκθλιψη
Το 'μαθες το νέο;	Αφαίρεση
Μην ανησυχείς. Θα 'ρθει μόλις μπορέσει.	Αφαίρεση
Σίγουρα θα το 'δειξε το γράμμα στη θεία σου.	Έκθλιψη
Σου 'στειλε ένα ευχαριστήριο γράμμα. Το έλαβες;	Έκθλιψη
Κόψ' το τσιγάρο επιτέλους!	Αποκοπή
Μου 'φερε ένα νόστιμο παγωτό από το ζαχαροπλαστείο!	Αποκοπή
Δειξ' τες μου τις φωτογραφίες, σε παρακαλώ!	Αποκοπή
Κάνει παρέα με τ' αδέρφια του και τ' άλλα παιδιά του σχολείου.	Έκθλιψη
Ψάχνω το 'να από τα δύο παπούτσια μου!	Αφαίρεση
Παρ' το από το τραπέζι, σε παρακαλώ.	Αφαίρεση
Δε χρειάζονται κι άλλες εξηγήσεις.	Αφαίρεση
Μες στην πόλη έχει υπερβολική ζέστη.	Αποκοπή
Απ' όλα τα φρούτα μου αρέσει περισσότερο το πεπόνι.	Έκθλιψη
Απ' την πόλη ως το χωριό μου χρειάζεσαι περίπου	
3 ώρες για να φτάσεις.	Αποκοπή
Δε θα είναι στο σχολείο μας απ' ό,τι ακούγεται.	Έκθλιψη
Γι' αλλού ξεκινάει κι αλλού καταλήγει αυτό το παιδί.	Αφαίρεση

## **Σεμινάριο 6-7. ΤΟΝΟΣ ΚΑΙ ΤΟΝΙΣΜΟΣ. ΤΟΝΙΚΟ ΣΥΣΤΗΜΑ ΤΗΣ ΝΕ**

### **Ερωτήσεις:**

1. Τόνος.
  - 1.1. Δυναμικός τονισμός.
  - 1.2. Μουσικός τονισμός .
2. Έπιτονισμός .
3. Κανόνες τονισμού στη ΝΕ.

### **Βιβλιογραφία:**

1. Κλαίρης Χ. Συνοπτική γραμματική της Νέας Ελληνικής: δομολειτουργική-επικοινωνιακή / Χ.Κλαίρης, Γ.Μπαμπινιώτης. – Αθήνα: Ελληνικά γράμματα, 2007.
2. Mackridge P. Η νεοελληνική γλώσσα / P.Mackridge – Αθήνα, 2000.
3. Πετρούνιας Ε. Νεοελληνική γραμματική και συγκριτική ανάλυση. Φωνητική και εισαγωγή στη φωνολογία / Ε. Πετρούνιας. – Ζήτη, 2002
4. Πρωτόπαπας Α. Εισαγωγή στη Φωνητική / Α. Πρωτόπαπας. – Αθήνα, 2003
5. Χατζησαββίδης Σ. Η διδασκαλία της λειτουργικής χρήσης της γλώσσας σε μη ελληνόφωνους μαθητές / Σ.Χατζησαββίδης. – Πάτρα, 1999.

## **ΘΕΜΑΤΑ ΓΙΑ ΚΑΤ'ΟΙΚΟΝ ΕΠΕΞΕΡΓΑΣΙΑ**

### **ΤΟΝΟΣ ΚΑΙ ΤΟΝΙΣΜΟΣ.**

Ένα ιδιαίτερο χαρακτηριστικό της φωνολογικής λέξης, που καθιστά σαφέστερη την αυτονομία της ως λειτουργική μονάδα, είναι ο τόνος. Τόνος ονομάζεται η ιδιότητα μιας συλλαβής να ξεχωρίζει από τις άλλες συλλαβές μιας φωνολογικής λέξης. Στην ελληνική γλώσσα κάθε φωνολογική λέξη μπορεί να έχει μία μόνο τονισμένη συλλαβή και η συλλα-ή αυτή πρέπει να είναι μία από τις τρεις τελευταίες της φωνολογικής λέξης. Έτσι λοιπόν, σε κάθε φωνολογική λέξη υπάρχει μια συλλαβή που ξεχωρίζει, και η συλλαβή αυτή λέγεται ότι φέρει τόνο. Οι τρεις τελευταίες συλλαβές μιας φωνολογικής λέξης ονομάζονται



προπαραλήγουσα, παραλήγουσα και λήγουσα. Αν η τονισμένη συλλαβή μιας φωνολογικής λέξης είναι η προπαραλήγουσα, τότε η φωνολογική λέξη λέγεται προπαροξύτονη. Αν η τονισμένη συλλαβή είναι η παραλήγουσα τότε η λέξη λέγεται παροξύτονη, ενώ αν τονισμένη είναι η λήγουσα τότε λέγεται οξύτονη. Προσοχή, δεν αναφερόμαστε στις γραμματικές λέξεις, διότι αυτές συχνά δεν τονίζονται, αλλά στις φωνολογικές λέξεις, όπως αναφέρθηκε στην προηγούμενη ενότητα.

Ο φωνολογικός τόνος, η ιδιότητα δηλαδή μιας συλλαβής να ξεχωρίζει από τις άλλες συλλαβές μιας φωνολογικής λέξης, δεν πρέπει να συγχέεται με το τονικό σημάδι της ορθογραφίας. Όπως και άλλα ορθογραφικά χαρακτηριστικά, έτσι και το τονικό σημάδι είναι παραπλανητικό όσον αφορά στην πραγματική φύση του τονισμού. Μάλιστα το ισχύον σύστημα τονισμού της νέας ελληνικής γλώσσας, το μονοτονικό, αν και είναι πολύ ελιωμένο για τις ανάγκες της γλώσσας σε σχέση με το παλαιότερο πολυτονικό, δεν είναι ούτε εντελώς συνεπές αλλά ούτε και εκφράζει με ακρίβεια την έννοια του φωνολογικού τόνου.

Για παράδειγμα, μονοσύλλαβες λέξεις όπως «γη» (ουσιαστικό) και «δεν» (μόριο), δεν λαμβάνουν τονικό σημάδι (επειδή είναι μονοσύλλαβες) παρότι φωνητικά τονίζονται : «στη γη» (sti"Ji), «δεν έχω» ("DEn "Exo). Αντίθετα, δισύλλαβες λέξεις όπως «από» (πρόθεση) και «ότι» (αναφορικός σύνδεσμος) λαμβάνουν τονικό σημάδι (επειδή έχουν πάνω από μία συλλαβή) παρότι φωνητικά δεν τονίζονται : «από την πόλη έρχομαι» (apoti"boli "ERxomE), «είπα ότι θα έρθω» ("ípa otiTa"ERTo).

Η τονισμένη συλλαβή μιας φωνολογικής λέξης ξεχωρίζει από τις άλλες χάρη στα ακουστικά της χαρακτηριστικά, διότι είναι δυνατότερη και μακρύτερη. Ο τονισμός δηλαδή, ακουστικά, αντιστοιχεί σε αυξημένη ένταση και αυξημένη διάρκεια της συλλαβής. Η αύξηση αυτή δεν κατανέμεται ομοιόμορφα στα μέρη της συλλαβής, δηλαδή στους φθόγγους που την αποτελούν. Το μεγαλύτερο μερίδιο της αύξησης λαμβάνει το φωνήεν, ή καλύτερα ο φωνηεντικός πυρήνας. Όμως και τα άλλα μέρη, δηλαδή η έναρξη και η κατάληξη, αν υπάρχουν, επηρεάζονται ανάλογα. Το πόσο θα επηρεαστούν εξαρτάται φυσικά και από το

είδος τους. Ένας εξακολουθητικός φθόγγος, π.χ. ένας ένρινος ή τριβόμενος, έχει μεγάλο περιθώριο επιμήκυνσης. Αντίθετα, ένας κλειστός φθόγγος δεν διαθέτει ανάλογη ευελιξία.

Πάντως σε κάθε περίπτωση πρέπει να είναι σαφές ότι ο τονισμός είναι ιδιότητα της συλλαβής και όχι του φωνήεντος. Ο τόνος κάνει μια συλλαβή να ξεχωρίζει από τις άλλες, και όχι ένα φθόγγο (φωνήεν) να ξεχωρίζει από άλλους φθόγγους. Ο τόνος της κοινής νεοελληνικής ονομάζεται δυναμικός τόνος (στα αγγλικά stress), διότι εκφράζεται ως δυναμική διαφοροποίηση μιας συλλαβής, η οποία κυριαρχεί με την ένταση και το μήκος της.

Σε άλλες γλώσσες, όπως και στα αρχαία ελληνικά, μπορεί να συναντήσει κανείς μουσικό τόνο (tone), ο οποίος αντιστοιχεί σε διαφοροποίηση του ύψους της φωνής μεταξύ συλλαβών. Ο μουσικός ή μελωδικός τόνος μπορεί να παρομοιαστεί με μελωδική κίνηση της φωνής. Στην περίπτωση του μελωδικού τόνου μπορεί να υπάρχουν δύο ή περισσότερα μελωδικά σχήματα, τα οποία μάλιστα να λειτουργούν φωνητικά. Η απλούστερη περίπτωση είναι η διχοτόμηση μεταξύ «χαμηλών» και «υψηλών» συλλαβών, οι οποίες προφέρονται με φωνή χαμηλότερης και υψηλότερης θεμελιώδους συχνότητας, αντίστοιχα.

Με τον τρόπο αυτό μπορεί μια συλλαβή να ξεχωρίζει από τις υπόλοιπες, αν όλες είναι κατά σύμβαση χαμηλές ενώ η «τονισμένη» είναι υψηλή. Μπορεί όμως και καθεμιά συλλαβή να είναι υψηλή ή χαμηλή ανεξάρτητα από τις υπόλοιπες μέσα στη φωνολογική λέξη. Σε πιο σύνθετα συστήματα μουσικού τόνου, όπως π.χ. στις κινέζικες γλώσσες, μπορούν να υπάρχουν πολλές τονικές κατηγορίες όπως ανοδικές, πτωτικές, επίπεδες, ανόδου-καθόδου κ.ά. Σε ένα τέτοιο σύστημα μια συλλαβή χαρακτηρίζεται φωνητικά από τους φθόγγους και τον τόνο της. Στα ελληνικά η λέξη «γέρος» ("JERos) και η λέξη «γερός» (JE"Ros) σημαίνουν διαφορετικά πράγματα παρότι περιέχουν τους ίδιους φθόγγους και διαφέρουν μόνο στη θέση του τόνου. Αντίστοιχα, στα μανδαρινικά κινέζικα η λέξη maǞǞ (με ψηλό τόνο) σημαίνει «μητέρα» ενώ η λέξη maǪǞ (με πτωτικό τόνο) σημαίνει «μαλώνω» και η λέξη maǪǪǞ (με καθοδικό-ανοδικό τόνο) σημαίνει «άλογο».

Η σχέση του ύψους της φωνής με τον τόνο εξαρτάται από το σύστημα τονισμού της κάθε γλώσσας. Προφανώς για το μουσικό τόνο η σχέση αυτή είναι πολύ στενή, διότι ο μουσικός τόνος εκφράζεται ακουστικά κυρίως μέσα από το ύψος. Όμως στην περίπτωση του δυναμικού τόνου τα πράγματα δεν είναι τόσο ξεκάθαρα. Στην αγγλική γλώσσα η φωνή έχει μεγαλύτερο ύψος στις τονισμένες συλλαβές, οι οποίες επιπλέον διακρίνονται από μεγαλύτερη ένταση και διάρκεια. Χρησιμοποιούνται δηλαδή και οι τρεις ακουστικές μεταβλητές σε συνεργασία για να εκφράσουν το φωνητικό τονισμό. Στην ελληνική γλώσσα η τονισμένη συλλαβή μπορεί να χαρακτηρίζεται και από ανοδικό ύψος φωνής (όχι από σταθερά μεγαλύτερο) αλλά μόνο όταν δεν συντρέχουν σημαντικότεροι λόγοι διαμόρφωσης του ύψους, όπως αυτοί που περιγράφονται στην ενότητα του επιτονισμού.

### **Πρακτικές ασκήσεις:**

#### ***1. Τονίστε τις φράσεις και βάλτε διαλυτικά όπου χρειάζεται:***

Ο φίλος μου είναι πολύ χαιδεμένος.

Κουβαλούσε τα ξύλα μ' ένα γαϊδουράκι.

Το ρολοι σου είναι πολύ ομορφο.

#### ***2. Διαβάστε τις παρακάτω προτάσεις και όταν πρέπει τονίστε το (η):***

Θα 'ρθω να σε δω τη Δευτέρα η την Τρίτη.

Σήμερα η δασκάλα είπε ότι θα μιλήσει για το χωριό η την πόλη.

Το γάλα το πίνεις κρύο η ζεστό;

#### ***3. Βάλτε τόνο όπου χρειάζεται στις παρακάτω προτάσεις:***

1. Βρες τον Πετρο, και πες του να ερθει αμεσως εδω.

2. Που και που του 'ριχνε καμια ματια.

3. Θελεις γαλα η πορτοκαλαδα;

4. Μου 'ρχεται να ουρλιαξω απο τα νευρα μου!

5. Ο μπαμπας μου υποσχεθηκε οτι θα παμε σινεμα.

6. Αυριο θα παμε στο ζωολογικο κηπο.
7. Καλημερα κυρα-Ελενη.
8. Το ποδηλατο μου ειναι το καλυτερο.
9. Ελ' αυριο.
10. Φερ' το!
11. Δε γνωριζω το ποιον αυτου του ανθρωπου.

**4. Ξαναγράψτε τις παρακάτω προτάσεις διορθώνοντας τον τονισμό όπου πρέπει:**

- Η μαμά τού είναι πολυ όμορφη. *Η μαμά του είναι πολύ όμορφη.*

1. Το κατάστημά είν' ανοιχτό. ....
2. Ελ' αύριο το πρωί. ....
3. Πές μου όλη την αλήθεια. ....
4. Αυριο είναι η γιορτή μου. ....
5. Που πάς; .....
6. Η Μαρία νόμιζε πώς έκανα λαθος. ....
7. Φερ' το βιβλιο μου και το τετράδιό μου. ....
8. Έρχεται και μας βλέπει αραιά και που. ....
9. Από που και ως που μιλάς έτσι; .....
10. Ο μπάρμπα-Σταύρος είναι πολύ άρρωστος. ....
11. Μού 'ρθε μια καταπληκτική ιδέα. ....
12. Μου αρέσει να αγναντεύω τη θάλασσα. ....
13. Βρές τη λύση του αινίγματος. ....

**5. Παίξτε με τους τόνους και γράφω σωστά τη λέξη μέσα στις προτάσεις:**

**ΠΟΤΕ**

Δε θα κάνω \_\_\_\_\_ ξανά ζαβολιές.

\_\_\_\_\_ θα έρθεις να παίξουμε;

**ΜΑΤΙΑ**

Η μητέρα έχει γαλανά \_\_\_\_\_.

Ρίξε μια \_\_\_\_\_ στα μαθήματά σου, είπε ο πατέρας.

**ΠΟΡΤΟΚΑΛΙ**

Από όλα τα φρούτα μου αρέσει περισσότερο το \_\_\_\_\_.

Ζωγράφισα με \_\_\_\_\_ χρώμα μια μπλούζα.

**ΓΕΡΝΩ**

\_\_\_\_\_, όταν σηκώνω το βάρος της τσάντας μου.

Περνούν τα χρόνια! Μου φαίνεται πως \_\_\_\_\_, είπε μια μέρα ο παππούς.

**ΚΕΡΑΣΙΑ**

Η \_\_\_\_\_ που έχουμε στην αυλή του σπιτιού έχει πολλά \_\_\_\_\_.

**6. Μεταφράστε στα ελληνικά τα παρακάτω τονικά παρώνυμα:**

γέρνω – γερνώ

φορά – φόρα

καμάρα – καμάρα

χορός – χώρος

σκέπη – σκεπή

θόλος – θολός

πίνω – πείνω

παίρνω – περνώ

γέρος – γερός

πάρα – παρά

άλλα – αλλά

καρυδιά – καρύδια

μαγιά – μαγία

πότε – ποτέ

πρόγονος – προγονός

ράφι – ραφή

## Παράρτημα

### ΒΑΣΙΚΟΙ ΟΡΘΟΓΡΑΦΙΚΟΙ ΚΑΝΟΝΕΣ ΤΗΣ ΔΗΜΟΤΙΚΗΣ ΓΛΩΣΣΑΣ

<p><b>Το μονοτονικό σύστημα</b></p>	<p>1. Οι μονοσύλλαβες λέξεις δεν παίρνουν τονικό σημάδι.</p> <p>→ Θεωρούνται μονοσύλλαβοι και μένουν άτονοι οι συνιζήμενοι τύποι, π.χ., <i>μια, για, γεια, πια, ποιος, ποια, ποιο, νιος</i> κτλ. Προσοχή στη διαφορά: <i>δυο - δύο, μια - μία, το βιος - ο βίος</i> κτλ.</p> <p>→ Οι μονοσύλλαβες προστακτικές, ακόμα κι όταν ακολουθούνται από δύο εγκλιτικά, δεν παίρνουν τονικό σημάδι, π.χ., <i>πες μου το, φα του τα, δες του τα</i> κτλ.</p> <p>Εξαιρούνται και παίρνουν τονικό σημάδι:</p> <p>→ Ο διαζευκτικό σύνδεσμος <i>ή</i>, π.χ., <i>Η η μητέρα ή ο πατέρας</i>.</p> <p>→ Τα ερωτηματικά <i>πού</i> και <i>πώς</i>, είτε βρίσκονται σε ευθεία ερώτηση είτε σε πλάγια, π.χ., <i>Πού πήγες; [ευθεία] Δε μας είπες πού πήγες. [πλάγια]</i></p> <p>→ Τα <i>πού</i> και <i>πώς</i> παίρνουν τονικό σημάδι και στις ακόλουθες περιπτώσεις:</p> <p><i>Πού να σου τα λέω. Από πού κι ως πού. Πού και πού. Αραιά και πού.</i></p> <p><i>Του έστειλες το γράμμα; Πώς!</i></p> <p><i>Πώς βαριέμαι! Κοιτάζω πώς και πώς να τα βολέψω.</i></p> <p>Το <i>που</i> (όταν είναι επίρρημα, αντωνυμία ή σύνδεσμος) και το <i>πως</i> (όταν είναι σύνδεσμος) δεν παίρνουν τονικό σημάδι, π.χ.: <i>Αυτό που σου είπα. Μας είπε πως τον λένε Απόστολο.</i></p> <p>→ Οι αδύνατοι τύποι των προσωπικών αντωνυμιών (<i>μου, σου, του, της, τον, την, το, μας, σας, τους, τα</i>), όταν στην ανάγνωση υπάρχει περίπτωση να θεωρηθούν εγκλιτικές, π.χ., <i>ο πατέρας μου είπε (= ο πατέρας είπε σε μένα)</i>, αλλά, <i>ο πατέρας μου είπε (= ο δικός μου πατέρας είπε)</i>.</p> <p>→ Οι μονοσύλλαβες λέξεις, όταν προφέρονται μαζί με τους ρηματικούς τύπους <i>μπω, βγω, βρω, 'ρθω, σ'</i> όλα τα πρόσωπα και τους αριθμούς, δέχονται τον τόνο τους, π.χ., <i>θά μπω</i> (προφέρεται δυνατότερα το <i>θά</i>), ενώ <i>θα μπω</i> (προφέρεται δυνατότερα το <i>μπω</i>), <i>θά μπεις - θα μπεις</i> κτλ.</p> <p>2. Τονικό σημάδι (´) παίρνει κάθε λέξη που έχει δύο ή περισσότερες συλλαβές. Αυτό ισχύει και στην περίπτωση που η λέξη παρουσιάζεται ως μονοσύλλαβη ύστερα από έκθλιψη ή αποκοπή· όχι, όμως, όταν έχει χάσει τονισμένο φωνήεν από αφαίρεση.</p>
-------------------------------------	---

	<p>→ Παίρνουν τονικό σημάδι μονοσύλλαβες λέξεις μετά από αποκοπή: <i>φέρ' το, κόψ' το, άσ' το</i> κτλ.</p> <p>→ Παίρνουν τονικό σημάδι μονοσύλλαβες λέξεις μετά από έκθλιψη: <i>πάντ' ανοιχτά, είν' ανάγκη, ήρθ' αυτός, μήτ' εσύ</i> κτλ.</p> <p>→ Προσοχή! Ένας ρηματικός τύπος που έμεινε άτονος από αφαίρεση δεν ανεβάζει το τονικό σημάδι στην προηγούμενη λέξη, π.χ.: <i>μου 'φερε, τα 'δειξε, τα 'ριξε, θα 'θελα, που 'ναι</i> (αλλά, <i>πού 'ναι;</i>), <i>μου 'πε</i> κτλ.</p> <p>3. Ο τόνος του εγκλιτικού ο οποίος ακούγεται στη λήγουσα των προπαροξύτων λέξεων σημειώνεται, π.χ.: <i>ο μέντοράς μας, κράτησέ μου το</i> κτλ.</p> <p>→ Το ίδιο γίνεται στο πρώτο από δύο εγκλιτικά, όταν προηγείται παροξύτονη λέξη, π.χ.: <i>δώσε μού το, φέρε μάς τους</i> κτλ.</p>
<p><b>Τα διαλυτικά</b></p>	<p>Τα διαλυτικά σημειώνονται πάνω από το <i>ι</i> ή το <i>υ</i> για να δείξουμε ότι το <i>ι</i> ή το <i>υ</i> πρέπει να τα προφέρουμε χωριστά από το προηγούμενο φωνήεν (<i>α, ε, ο, υ</i>), π.χ.: <i>θεϊκός, ευνοϊκός, παρανοϊκός, μυϊκός, ξεϋφαίνω, αιτός, αϋπνία, οϊμέ</i> κτλ.</p> <p>Δε σημειώνουμε τα διαλυτικά όταν το προηγούμενο φωνήεν παίρνει τόνο (π.χ., <i>νεράιδα, πλάι</i> κτλ.)· και όταν δεν έχουμε δίψηφο φωνήεν (π.χ., <i>δυλιστήριο, πρωί, Μουσής</i> κτλ.).</p> <p><b><u>Παρατήρηση:</u></b></p> <p>→ Ο συνδυασμός των πλήκτρων για την εισαγωγή των διαλυτικών στο κείμενο είναι: <b><i>Shift + (πλήκτρο οξείας) + (φωνήεν)</i></b>.</p> <p>→ Ο αντίστοιχος συνδυασμός πλήκτρων για διαλυτικά και τόνο μαζί, είναι: <b><i>Ctrl + Alt + (πλήκτρο οξείας) + (φωνήεν)</i></b>.</p>
<p><b>Το τελικό ν</b></p>	<p>Αν αμφιβάλλετε, η συμβουλή είναι: <b>Καλύτερα ένα ν περισσότερο παρά ένα λιγότερο.</b></p> <p><b>1. Το τελικό ν διατηρείται πάντοτε:</b></p> <p>→ στην προσωπική αντωνυμία γένους αρσενικού του δεύτερου προσώπου <b>τον</b>: <i>τον είδα, τον βρήκα, τον δέχτηκα</i> κτλ.</p> <p>→ στο αρσενικό άρθρο <b>τον</b> μπροστά από κύρια ονόματα (προσώπων, μηνών, ποταμών κτλ.), συντημήσεις, αρκτικόλεξα και ξένους όρους, που θα μπορούσαν να εκληφθούν ως ουδετέρου γένους· επίσης προ επιθέτου ή μετοχής, ιδιαίτερα όταν βρίσκονται μακριά από το προσδιοριζόμενο ουσιαστικό.</p> <p>→ στο τροπικό επίρρημα και το χρονικό σύνδεσμο <b>σαν</b> (στη λογοτεχνία ακολουθεί τις περιπτώσεις 2 και 3): <i>σαν γυαλί, σαν χρυσάφι, σαν θέλεις</i>, κτλ.</p>

	<p>→στο αρνητικό μόριο <b>δεν</b>, για ν' αποφεύγεται η σύγχυση με τον αντιθετικό σύνδεσμο <b>δε</b>.</p> <p><b>2. Το τελικό ν διατηρείται:</b></p> <p>→στο άρθρο <b>τον</b> και <b>την</b>,</p> <p>→στο αριθμητικό και αόριστο <b>έναν</b>,</p> <p>→στην τριτοπρόσωπη αντωνυμία <b>την</b>,</p> <p>→στα άκλιτα <b>μην</b>,</p> <p>όταν η λέξη που ακολουθεί αρχίζει από φωνήεν ή στιγμιαίο σύμφωνο (κ, π, τ, μπ, ντ, γκ, τσ, τζ) ή διπλό γράμμα (ξ, ψ), π.χ.: <i>τον αέρα, την καλύβα, έναν τεμπέλη, μην ντρέπεσαι, σαν ντομάτα.</i></p> <p><b>2. Το τελικό ν χάνεται</b> στις παραπάνω λέξεις (<i>τον, την, έναν, την, μην</i>), όταν η ακόλουθη λέξη αρχίζει από εξακολουθητικό σύμφωνο (β, γ, δ, ζ, θ, λ, μ, ν, ρ, σ, φ, χ), π.χ.: <i>το βάκιλο, τη γελάδα, ένα δερβέναγα, τη θάλασσα, μη μείνεις, σα φωτιά.</i></p>
<b>Συλλαβισμός</b>	<p>1. Δύο σύμφωνα ανάμεσα σε δύο φωνήεντα συλλαβίζονται με το δεύτερο φωνήεν, όταν αρχίζει από αυτά τα σύμφωνα ελληνική λέξη, π.χ.: <i>λά-σπη (σπήλαιο), κό-στος (στέρεος), έ-βγα (βγαίνω)</i> κτλ.</p> <p>Σ' όλες τι υπόλοιπες περιπτώσεις χωρίζονται και το πρώτο σύμφωνο πάει με το προηγούμενο φωνήεν, και το δεύτερο με το ακόλουθο, π.χ.: <i>έρ-πης, βαθ-μός, δάφ-νη, τάγ-μα</i> κτλ.</p> <p>2. Τρία ή περισσότερα σύμφωνα ανάμεσα σε δύο φωνήεντα συλλαβίζονται με το ακόλουθο φωνήεν, όταν αρχίζει ελληνική λέξη τουλάχιστον από τα δύο πρώτα από αυτά, π.χ.: <i>ά-στρο (στρώμα), ε-χθρός (χθες), αι-σχρός (σχήμα)</i> κτλ.</p> <p>Αλλιώς χωρίζονται και το πρώτο σύμφωνο πάει με το προηγούμενο φωνήεν, τ' άλλα με το ακόλουθο, π.χ.: <i>άν-θρωπος, εκ-στρα-τεί-α</i> κτλ.</p> <p>3. Τα δίψηφα μπ, ντ και γκ δε χωρίζονται στο συλλαβισμό, π.χ.: <i>μπου-μπού-νας, πέ-ντε, μπα-γκέ-τα, σύ-γκρυο, γα-μπρός, ά-ντρας</i> κτλ.</p> <p>4. Τα δίψηφα φωνήεντα (ου, αι, ει, οι, υι), οι δίφθογγοι (αιϊ, αη, οϊ, οη), οι καταχρηστικοί δίφθογγοι (ια, να, οια, οιε, ιου, οίου κ.ά.) και οι συνδυασμοί αυ και ευ κατά το συλλαβισμό λογαριάζονται σαν ένα φωνήεν, π.χ.: <i>αί-μα, νε-ράι-δα, ά-πια-στος, ναύ-της, αη-δό-νι, ρο-λόι, βόη-θα, θειά-φι, γνα-λί, αυ-λή, ευ-χή</i> κτλ.</p>
<b>Γράφονται με μια λέξη</b>	<p>1. Τα αριθμητικά από το 13 μέχρι το 19, π.χ.: <i>δεκατρία, δεκαπέντε, δεκαεφτά (δεκαεπτά)</i> κτλ. <i>Αλλά, είκοσι</i></p>



	<p>ένα (αλλά, <i>Εικοσιένα</i>), τριάντα πέντε, ενενήντα εννιά, εκατόν ένας, εκατόν τριάντα πέντε, εκατό δεκαεφτά κτλ.</p> <p>2. Οι αντωνυμίες: <i>καθένας - καθεμιά - καθένα, καθετί, κατιτί, οποιοσδήποτε - οποιαδήποτε - οποιοδήποτε, οσοσδήποτε, οτιδήποτε</i>.</p> <p>3. Τα άκλιτα: <i>απαρχής, απεναντίας, απευθείας, αφενός, αφετέρου, αφότου, αφού, δηλαδή, διαμιάς, ειδαλλιώς, ειδάλλως, ειδεμή, ενμέρει, ενόσω, εντάξει, εντέλει, εντούτοις, ενώ, εξαιτίας, εξάλλου, εξαρχής, εξής, εξίσου, επικεφαλής, επιπλέον, επιτέλους, εφάπαξ, εφεξής, εφόσον, καθ(ε)αυτό, καθεξής, καθόλου, καθόσον, καθότι, καθώς, καθωσπρέπει, καλημέρα, καληνύχτα, καλησπέρα, καληώρα, καταγής, κατευθείαν, κιόλας, μεμιάς, μολαταύτα, μόλο (που), μολονότι, μολοντούτο, ολημέρα, ολημερίς, οληνύχτα, ολωσδιόλου, οποτεδήποτε, οπουδήποτε, οπωσδήποτε, παραλίγο, παρόλο (που), παρότι, προπαντός, προπάντων, σάμπως, τώντις, τώντι, υπόψη, ωστόσο, ώσπου, ωστόσο</i>.</p> <p>4. Η πρόθεση <i>σε (σ')</i> με τη γενική και την αιτιατική του άρθρου: <i>σου, στη, στο, στις, στων</i> κτλ. Προσοχή, γράφεται χωριστά και μ' απόστροφο η αντωνυμία <i>σου</i>: <i>σ' το δίνω, σ' το 'στειλα</i> κτλ.</p> <p>5. Γράφονται με δύο λέξεις: <i>καλώς όρισες, καλώς τον (την, το), μετά χαράς, τέλος πάντων</i>, και οι λόγιες εκφράσεις: <i>εν μέρει, κατ' εξοχήν</i> κ.ά.</p> <p>6. Γράφονται με μια ή με δυο λέξεις, κατά την περίπτωση και με διαφορετικό τονισμό: <i>πάρα κάτω - παρακάτω, πάρα πέρα - παραπέρα, πάρα πάνω - παραπάνω, τόσοσ δα - τοσοσδά</i> και τα παρόμοια.</p> <p>7. Ρηματικές φράσεις στις οποίες έχει χαθεί η αίσθηση ότι αποτελούνται από χωριστές λέξεις: <i>δώστου, σούρτα φέρτα</i> κτλ. Π.χ. «... και δώστου να κλαίε μ' αναφιλητά». Αλλά, «δώσ' του λεφτά να πάρει ψωμί.»</p>
<p><b>Λέξεις με κεφαλαίο ή μικρό το πρώτο γράμμα</b></p>	<p>1. Γράφονται με κεφαλαίο στην αρχή:</p> <p>→τα κύρια ονόματα, π.χ.: <i>Μπάμπης, Μανόλης, Όμηρος, Πλάτων</i> κτλ.</p> <p>→τα ονόματα τόπων, επωνυμίες ιδρυμάτων, πανεπιστημιακών σχολών, εταιρειών, συλλόγων, ονόματα δρόμων κ.ά., π.χ.: <i>Ηράκλειο, Αριστοτέλειο Πανεπιστήμιο Θεσσαλονίκης, Ασπίς Χρηματιστηριακή, Σύλλογος Διαζεγγμένων, Οδός Παπαχαραλάμπη</i> κτλ.</p> <p>→τα εθνικά και τα τοπωνυμικά, π.χ.: <i>Έλληνας, Ρωμαίος, Αθηναίος,</i></p>

	<p><i>Λακκιώτης</i> κτλ.</p> <p>→τα ονόματα των μηνών, των ημερών της εβδομάδας, των εορτών και σημαντικών ιστορικών γεγονότων ή επετείων π.χ.: <i>Ιούλιος, Δευτέρα, Πάσχα, Ραμαζάνι, Γαλλική Επανάσταση, Β' Παγκόσμιος Πόλεμος</i> κτλ.</p> <p>→οι λέξεις <i>Θεός, Χριστός, Άγιο Πνεύμα, Παναγία</i>, τα συνώνυμα των προηγούμενων καθώς και καθετί που σχετίζεται με το θείο, π.χ.: <i>Πανάγαθος, Σωτήρας, Αμνός, Θεία Πρόνοια, Μεγαλόχαρη, Ζωοδόχος Πηγή, Βούδας, Αλλάχ, Μεγάλο Πνεύμα</i> κτλ.</p> <p>→λέξεις που κρίνεται σκόπιμο να εξαρθεί το νόημά τους: <i>Πρόεδρος της Βουλής</i></p> <p>→τίτλοι τιμής: <i>Αξιωματικός της Λεγεώνας της Τιμής, Βαρόνος, Δούκας</i> κτλ.</p> <p>→η λέξη <i>άγιος</i> όταν δηλώνει εκκλησία ή δρόμο: <i>Άγιος Φανούριος, οδός Αγίου Κωνσταντίνου</i> κτλ.</p> <p>→τα ονόματα των έργων της λογοτεχνίας και της τέχνης: ο <i>"Προμηθεύς Δεσμώτης"</i> του Αισχύλου, η <i>"Οδύσσεια"</i> του Καζαντζάκη, ο πίνακας <i>"Το Κρυφό Σχολειό"</i> του Γύζη, η <i>"Ωραία Κοιμωμένη"</i> του Χαλεπά κτλ.</p> <p>3. Γράφονται με μικρό γράμμα στην αρχή:</p> <p>→όλες οι λέξεις που παράγονται από τα προηγούμενα, π.χ: <i>ομηρικά έπη, ελληνική ποίηση, σολωμική ποίηση, αθηναϊκά έθιμα, κυριακάτικο γεύμα, αυγουσιάτικες ζέστες (αλλά, Οκτωβριανή Επανάσταση), πασχαλινό αρνί, ελληνικός, αγγλικός, σωτηριολογικά θέματα</i> κτλ.</p> <p>→τα επίθετα που σημαίνουν οπαδούς θρησκειών: <i>χριστιανός, μωαμεθανός, βουδιστής, καθολικός</i> κτλ.</p>
<p><b>Κλίση ονομάτων</b></p>	<p>1. Τα θηλυκά σε -η (<i>σκέψη, κυβέρνηση</i> κτλ.) σχηματίζουν τη γενική σε -ης και σε -έως, π.χ.: <i>σκέψης και σκέψεως, κυβέρνησης και κυβερνήσεως</i> κτλ. Όσα, όμως, έχουν λαϊκή προέλευση, μόνο σε -ης: <i>θύμηση - θύμησης, γέμιση - γέμισης</i> κτλ.</p> <p>2. Τα προπαροξύτονα, αρσενικά και θηλυκά σε -ος κατεβάζουν τον τόνο στην παραλήγουσα στη γενική του ενικού και στη γενική και αιτιατική του πληθυντικού:</p> <p><i>ο δήμαρχος - του δημάρχου - των δημάρχων - τους δημάρχους</i>  <i>η διάμετρος - της διαμέτρου - των διαμέτρων - τις διαμέτρους.</i></p> <p>Διατηρούν τον τόνο στην προπαραλήγουσα, σ' όλες τις πτώσεις ενικού και πληθυντικού, οι πολυσύλλαβες και οι λαϊκές λέξεις: <i>του</i></p>

	<p><i>αντίκτυπου, του ανήφορου, του εξάψαλμου, του καλόγερου, του ρινόκερου, του γκόμενου, του παίδαρου κτλ.</i></p> <p>3. Τα προπαροξύτονα ουδέτερα σε -ο κατεβάζουν τον τόνο στην παραλήγουσα στη γενική ενικού και πληθυντικού, π.χ.: <i>το άτομο - του ατόμου - των ατόμων, το συμβούλιο - του συμβουλίου - των συμβουλίων, κτλ.</i></p> <p>Διατηρούν τον τόνο στην προπαραλήγουσα, σ' όλες τις πτώσεις, οι πολυσύλλαβες και οι λαϊκές λέξεις, π.χ.: <i>του σίδερου, του σέλινου κτλ.</i></p>
<p><b>Επίθετα και παραθετικά</b></p>	<p>1. Τα παραθετικά επιθέτων και επιρρημάτων σχηματίζουν τις καταλήξεις</p> <p>→σε -ώτερος, -ώτατος, -ώτερα, <i>ώτατα</i>, όταν προέρχονται από τοπικά επιρρήματα σε -ω, π.χ.: <i>(άνω) ανώτερος - ανώτατος, (κάτω) κατώτερος - κατώτατα.</i></p> <p>→σε -ύτερος, -ύτατος, -ύτερα, <i>ύτατα</i>, όταν προέρχονται από επίθετα που λήγουν σε -ύς, π.χ.: <i>βαθύς - βαθύτερος - βαθύτατος - βαθιά - βαθύτερα - βαθύτατα κτλ.</i></p> <p>2. Τα επίθετα κατά την κλίση τους φυλάγουν τον τόνο στη συλλαβή που τονίζεται η ονομαστική του αρσενικού, π.χ.: <i>όμορφος - όμορφη - όμορφο - όμορφου - όμορφης - όμορφων - όμορφους</i> κτλ.</p> <p>Όταν, όμως, τα επίθετα χρησιμοποιούνται ως ουσιαστικά, κατεβάζουν τον τόνο, το ίδιο συμβαίνει και με τις μετοχές, π.χ.: <i>η κατάσταση του αρρώστου (αλλά, η κατάσταση του άρρωστου παιδιού), τα αιτήματα των εργαζομένων (αλλά, τα αιτήματα των εργαζόμενων γυναικών)</i> κτλ.</p> <p>3. Στα επίθετα σε -ύς, -ιά, -ύ, το υ της κατάληξης των αρσενικών και των ουδετέρων διατηρείται μόνο στην ονομαστική, αιτιατική και κλητική του ενικού, στις άλλες πτώσεις γράφεται ι, π.χ.: <i>ελαφρύς - ελαφριού - ελαφριές - ελαφριά</i> κτλ.</p> <p>4. Τα επίθετα σε -ης, ης, -ες, σχηματίζουν τη γενική του ενικού σε -ους, την αιτιατική στο αρσενικό και θηλυκό σε -η και τον πληθυντικό σε -εις και το πληθυντικό του ουδετέρου σε -η, π.χ.: <i>συνεχής - συνεχούς - συνεχή - τα συνεχή</i> κτλ.</p> <p>5. Στα επίθετα σε ής, -ιά, -ί, το η των αρσενικών διατηρείται μόνο στην ονομαστική, αιτιατική, κλητική του ενικού, στις άλλες πτώσεις γράφεται ι, π.χ.: <i>θαλασσης - θαλασσιού - θαλασσιούς - θαλασσιές - θαλασσιά.</i></p>
<p><b>Ρήματα</b></p>	<p>1. Όσα ρήματα αρχίζουν από σύμφωνο παίρνουν εμπρός από το θέμα, στον παρατατικό και στον αόριστο της οριστικής ένα ε-, το ε-</p>

	<p>αυτό λέγεται αύξηση. Η αύξηση διατηρείται όταν τονίζεται, ενώ χάνεται όταν δεν τονίζεται, π.χ.: <i>έλυνα - έλυνες - λύναμε - λύνατε</i> κτλ.</p> <p>Τα ρήματα <i>θέλω, ξέρω, πίνω</i> παίρνουν αύξηση η- αντί ε-, π.χ.: <i>ήθελα, ήξερα, ήπια</i> κτλ.</p> <p>2. Όσα ρήματα αρχίζουν από φωνήεν ή δίψηφο δεν παίρνουν αύξηση, π.χ.: <i>ανάβω - άναβα, ορίζω - όρισα</i> κτλ.</p> <p>Εξαιρούνται τα ρήματα: <i>έχω - είχα, έρχομαι - ήρθα, είμαι - ήμουν</i>.</p> <p>3. Οι καταλήξεις της υποτακτικής, ενεργητικής, και παθητικής φωνής γράφονται με <i>ει</i> και <i>ο</i>, καθώς και της προστακτικής με <i>ει</i>, όπως στην οριστική, π.χ.: <i>να γράφει, θα δεθεί, δεθείτε, αγαπηθείτε, να γράφομαι, όταν έρχομαι</i> κτλ.</p> <p>4. Στα νεοελληνικά ρήματα που αρχίζουν από <i>ρ</i>, οι αυξημένοι τύποι δε διπλασιάζουν το <i>ρ</i>, π.χ.: <i>ρίχνω - έριζα, ράβω - έραψα</i> κτλ.</p>
<p><b>Μετοχές</b></p>	<p>1. Η παθητική μετοχή σε <i>-μένος</i>, γράφεται με δυο <i>μ</i> μόνο στα ρήματα που έχουν χαρακτήρα <i>π, β, φ, πτ</i>, π.χ.: <i>εγκαταλείπω - εγκαταλειμμένος, ράβω - ραμμένος, γράφω - γραμμένος, απορρίπτω - απορριμμένος</i> κτλ.</p> <p>Η μετοχή σε <i>-μένος</i>, είναι κλιτή, έχει τρία γένη και δύο αριθμούς και ισοδυναμεί με επίθετο</p> <p>Επίσης, η παθητική μετοχή τελειώνει σε:</p> <p>α) <i>-ημένος</i> (με <i>η</i>): στα ρήματα της δεύτερης συζυγίας (π.χ. <i>αγαπημένος &lt; αγαπιέμαι</i>)</p> <p>β) <i>-σμένος</i>: σε ρήματα της πρώτης συζυγίας και σε μερικά της δεύτερης (π.χ. <i>χτισμένος &lt; χτίζομαι, δυστυχισμένος &lt; δυστυχώ</i>). Το <i>ι, η, υ, ει</i>, οι που έχουν τα ρήματα της πρώτης συζυγίας στην παραλήγουσα της οριστικής ενεστώτα διατηρείται και στη μετοχή (π.χ. <i>δροσισμένος &lt; δροσίζομαι, δακρυσμένος &lt; δακρύζω</i>).</p> <p>γ) <i>-ωμένος</i> (με <i>ω</i>): όταν τονίζεται στην παραλήγουσα (π.χ. <i>τεντωμένος &lt; τεντώνομαι</i>)</p> <p>δ) <i>-όμενος</i> (με <i>ο</i>): όταν τονίζεται στην προπαραλήγουσα (π.χ. <i>ενδιαφερόμενος &lt; ενδιαφέρομαι</i>)</p> <p>ε) <i>-ώμενος</i> (με <i>ω</i>): όταν τονίζεται στην προπαραλήγουσα (π.χ. <i>εκτιμώμενος &lt; εκτιμώμαι</i>)</p> <p>2. Η άκλιτη ενεργητική μετοχή σε <i>-οντας</i>, όταν είναι άτονη γράφεται με <i>ο</i>, όταν τονίζεται γράφεται με <i>ω</i>, π.χ.: <i>κόβοντας, γράφοντας, αλλά γελώντας, τραγουδώντας</i> κτλ.</p> <p>Εξαιρείται το <i>όντας</i>.</p> <p>3. Στη δημοτική γλώσσα, ιδιαίτερα στο γραπτό και στον</p>

	<p>επιστημονικό λόγο, γίνεται μεγάλη χρήση των αρχαίων τύπων των μετοχών των ρημάτων. Ο <b>πίνακας των αρχαίων μετοχών</b> περιλαμβάνει τις συχνότερα εμφανιζόμενες, μαζί με σχόλια για τη σημασία και τη χρήση τους.</p>
<b>Δοτική</b>	<p>Η δοτική πτώση των ονομάτων δεν υπάρχει στη νεοελληνική γραμματική και γλώσσα. Παρ' όλα αυτά, όμως, φράσεις και γλωσσικά "απολιθώματα" της αρχαίας ελληνικής, εξακολουθούν να χρησιμοποιούνται τόσο στο γραπτό όσο και στον προφορικό λόγο. Ο <b>πίνακας δοτικών της καθομιλούμενης</b> περιλαμβάνει τις συχνότερα απαντούμενες, μαζί με σχόλια για τη σημασία και τη χρήση τους.</p>
<b>Το μέσα</b>	<p>Το τοπικό επίρρημα <i>μέσα</i>:</p> <ol style="list-style-type: none"> <li>1. Γράφεται <i>μες</i> όταν ακολουθούν οι λέξεις <i>στο(ν), στη(ν), στο, στους, στις, στα, π.χ.: μες στον τόπο, μες στην τάξη, μες στις αυλές, μες στα πράγματα</i> κτλ.</li> <li>2. Γράφεται <i>μέσ'</i> όταν ακολουθεί η πρόθεση <i>από</i>, π.χ.: <i>μέσ' απ' τα βάσανα, μέσ' απ' τη φωτιά</i> κτλ.</li> </ol>
<b>Ξενόγλωσσες λέξεις</b>	<p>Οι λέξεις που μπήκανε στη γλώσσα μας, στα νεότερα χρόνια, από ξένες γλώσσες γράφονται με την απλούστερη μορφή, π.χ.: <i>τάλιρο, μπίρα, χολ, τρένο, σονέτο, φίλντισι</i> κτλ.</p>
<b>Ως ή σαν</b>	<p>Το επίρρημα <i>ως</i> χρησιμοποιείται και στη δημοτική αντί του <i>σαν</i> για να δηλωθεί ιδιότητα του αντικειμένου ή του υποκειμένου, π.χ.: <i>η σημασία του νερού ως φυσικού πόρου</i>. Στις περιπτώσεις αυτές η πτώση που ακολουθεί το <i>ως</i> πρέπει να συμφωνεί με την πτώση του αντικειμένου ή υποκειμένου, του οποίου την ιδιότητα επεξηγεί.</p>
<b>Αριθμοί</b>	<p><b>Μία λέξη ή πολλές.</b> Γράφονται με μια λέξη μόνο τα αριθμητικά από το 13 μέχρι το 19, π.χ.: <i>δεκατρία, δεκαπέντε, δεκαεφτά (δεκαεπτά)</i> κτλ. Αλλά, <i>είκοσι ένα (εξαιρείται το Εικοσιένα), τριάντα πέντε, ενενήντα εννιά, εκατόν ένας, εκατόν τριάντα πέντε, εκατό δεκαεφτά</i> κτλ.</p> <p><b>Χωρισμός χιλιάδων.</b> Οι αριθμοί με τέσσερα ψηφία και πάνω χωρίζονται σε ομάδες των τριών ψηφίων για ευκολία στην ανάγνωση και στην κατανόηση. Στα μη επιστημονικά κείμενα ο διαχωρισμός γίνεται με τη χρήση της τελείας (στα επιστημονικά κείμενα υπάρχει <b>διαφοροποίηση</b>). Ενιαία, χωρίς διαχωρισμό, γράφονται οι τετραψήφιες χρονολογίες, οι αριθμοί λαχείων, σελίδων, νόμων, πρωτοκόλλων διοικητικών εγγράφων, εγκυκλίων και οδών. Ενιαία, επίσης, γράφονται οι</p>

αριθμοί τηλεφώνων, κυκλοφορίας των οχημάτων, οι τραπεζικοί λογαριασμοί όπως και κάθε άλλη κωδικοποίηση με χρήση αριθμών (αριθμός δελτίου ταυτότητας, φορολογικού μητρώου κτλ.). Π.χ.: *Το 2004, 3.769 μηχανές, το 15.000 π.Χ., σελίδα 15263, η απόφαση 12365, το τηλέφωνο μου είναι 69363625, το ΑΦΜ της Χ είναι 025263265,*

### **Ολογράφως ή αριθμητικά.**

Στα επιστημονικά κείμενα οι αριθμοί γράφονται πάντοτε με ψηφία. Στα δημόσια έγγραφα και στα νομικά κείμενα γίνεται ταυτόχρονη χρήση και των μορφών· πρώτα γράφεται ο αριθμός με ψηφία και ακολουθεί η μέσα σε παρενθέσεις ολόγραφη αναγραφή του. Στα πεζά κείμενα, στα άρθρα, στις εκθέσεις κτλ., δεν υπάρχει ενιαίος κανόνας. Μπορούν όμως να ακολουθηθούν οι παρακάτω οδηγίες:

**Στην αρχή της φράσης** οι αριθμοί γράφονται ολογράφως, εξαιρούνται οι μεγάλοι αριθμοί.

Οι αριθμοί νόμων, άρθρων, λαχείων, σελίδων, εγκυκλίων, διευθύνσεων και λοιπών παρόμοιων, γράφονται με ψηφία.

Οι μεγάλοι αριθμοί, πρακτικά οι αριθμοί με περισσότερα από τέσσερα ψηφία, γράφονται με ψηφία.

Τα ποσοστά γράφονται με ψηφία και ακολουθεί το σύμβολο "%" αφού παρεμβληθεί ημιδιάστημα (**Ctrl + Shift + Space**).

Οι ημερομηνίες και οι χρονολογίες γράφονται με ψηφία. Σε νομικά και οικονομικά κείμενα όμως, μπορεί να δηλωθούν και ολογράφως.

Η ώρα γράφεται με ψηφία όταν δηλώνεται με ακρίβεια μεγαλύτερη του λεπτού, δηλαδή με δευτερόλεπτα, εκατοστά του δευτερολέπτου κτλ.

Οι γεωγραφικές συντεταγμένες γράφονται πάντοτε με ψηφία όταν δηλώνονται με ακρίβεια μεγαλύτερη της μοίρας.

Τα κλάσματα γράφονται ολογράφως όταν ο αριθμητής και ο παρονομαστής γράφονται με μια λέξη. Σ' όλες τις υπόλοιπες περιπτώσεις καθώς και τα μικτά κλάσματα δηλώνονται με ψηφία.

Οι θερμοκρασίες γράφονται με ψηφία.

Οι διαστάσεις γράφονται με ψηφία.

### **Τακτικά και λοιπά.**

Γράφονται ολογράφως τακτικά αριθμητικά επίθετα, πολλαπλασιαστικά και υποπολλαπλασιαστικά, αναλογικά και περιληπτικά επίθετα καθώς και τα σύνθετα που προσδιορίζουν αριθμητικά το αντικείμενο, π.χ.: *δέκατος τρίτος, εννιαπλάσιος, υποδεκαπλάσιος, τρακοσαριά, διακοσάρα, δεκαεπτασύλλαβος κτλ.*

1. Φωνητική ως επιστήμη.
2. Είδη – τομείς Φωνητικής.
3. Ιστορία εξέλιξης της Φωνητικής ως επιστήμης.
4. Διεθνές Φωνητικό Αλφάβητο.
5. Αλφάβητο. Ορισμός.
6. Ελληνικό αλφάβητο.
7. Φυσιολογία φωνητηρίων οργάνων.
  - Λάρυγγας – γλώτιδα.
  - Υπεργλωττιδικές κοιλότητες.
8. Φωνήεντα. Ορισμός.
9. Τόπος αρθρώσεως φωνηέντων.
10. Τρόπος άρθρωσεως φωνηέντων.
11. Δίφθογγοι.
12. Σύμφωνα. Ορισμός.
13. Είδη συμφώνων. Άρθρωση και ποιότητα.
14. Διπλά σύμφωνα.
15. Η συλλαβή .
16. Κανόνες συλλαβισμού στην ΝΕ.
17. Παθήσεις φθόγγων.
  - Συνίζηση
  - Συναίρεση
  - Έκθλιψη
  - Αφαίρεση
  - Συγκοπή
  - Αποκοπή
18. Τόνος.
19. Δυναμικός τονισμός.
20. Μουσικός τονισμός .
21. Έπιτονισμός.
22. Κανόνες τονισμού στη ΝΕ.

**Варіант контрольної роботи з навчальної дисципліни  
«Теоретична фонетика»**

**ΕΡΩΤΗΣΕΙΣ:**

*A. Πως ταξινομούνται τα σύμφωνα της ΝΕ;*

**ΤΕΣΤ:**

*2. Ήχοι που παράγονται από τα φωνητικά όργανα του ανθρώπου είναι*

α) φωνήεντα                      β) φθόγγοι                      γ) λέξεις

*5. Τα σύμβολα γραφής ονομάζονται*

α) συλλαβές                      β) γράμματα                      γ) φθόγγοι

*6. Το Ελληνικό αλφάβητο είναι το αλφαβητικό σύστημα γραφής που αποτελείται απο*

α) 24 γράμματα                      β) 25 γράμματα                      γ) 26 γράμματα

*9. Κατά τη φωνή που έχουν τα σύμφωνα διαιρούνται σε:*

α) γλωσσικά και ρινικά                      β) άηχα και ηχηρά                      γ) βραχύχρονα και μακρόχρονα

*10. Τα δίχρονα φωνήεντα της Νέας Ελληνικής είναι*

α) ε, ο, υ                      β) α, ι, υ                      γ) η, ω, ι

*14. Το τμήμα μιας λέξης που απαρτίζεται από ένα ή περισσότερα σύμφωνα μαζί με ένα φωνήεν ή δίφθογγο λέγεται*

α) λέξη                      β) συλλαβή                      γ) τόνος

**ΑΣΚΗΣΕΙΣ**

*1. Να ονομάσετε τα πάθη φωνηέντων:*

του'πε \_\_\_\_\_

γι'άλλη φορά \_\_\_\_\_

θα'ρθει \_\_\_\_\_

*2. Να αναλύσετε τους φθόγγους:*

πολυθρόνα

ταξίδι

*3. Να βάλετε τον τόνο όπου πρέπει:*

Να ερθεις στο μερος που ειπαμε. Σκεψου καλα αυτα που σου ειπα. Η Ελενη μου ειπε πως θα φυγει αυριο. Απο που κι ως που να το φανταστω;

*4. Συλλαβίστε τις παρακάτω λέξεις:*

θάλασσα -

φαντασία -

πολυθρόνα -



## Теми рефератів з дисципліни «Теоретична фонетика»

1. Фонетика і фонологія.
2. Звук як основа фонетики. Види звуків.
3. Фонологічна теорія Празької лінгвістичної школи.
4. Взаємозв'язок фонетики і фонології.
5. Склад як сегментна одиниця.
6. Особливості словотворення новогрецької мови.
7. Одиниці інтонації. Інтонаційна система.
8. Наголос. Види наголосу.
9. Письмо. Типи письма.
10. Поняття фонетики і фонології як науки.
11. Проблеми фоностилістики.
12. Будова мовленнєвого апарату.
13. Фонема, фон і алофон.
14. Методи фонологічного аналізу.
15. Базові поняття діалектології

## *Βιβλιογραφία*

1. Ελλάδιος Χ. *Προφορά και στίξη* / Χ. Ελλάδιος. – Λευκωσία, 1972.  
Χαραλαμπάκης Χ. *Νεοελληνικός λόγος – μελέτες για τη γλώσσα, τη λογοτεχνία και το ύφος* / Χ.Χαραλαμπάκης. – Αθήνα, 1992.
2. Holton D. *Γραμματική της Ελληνικής Γλώσσας* / D.Holton, P.Mackridge, E.Φιλίππακη-Warburton. – Αθήνα, 1999.
3. Κακριδή-Ferrari M. *Η γλωσσική ποικιλία και η διδασκαλία της νεοελληνικής ως ξένης* / Μ.Κακριδή-Ferrari, Δ.Χειλά Μαρκοπούλου. – Αθήνα, 2000.
4. Κλαίρης Χ. *Συνοπτική γραμματική της Νέας Ελληνικής: δομολειτουργική-επικοινωνιακή* / Χ.Κλαίρης, Γ.Μπαμπινιώτης. – Αθήνα: Ελληνικά γράμματα, 2007.
5. Mackridge P. *Η νεοελληνική γλώσσα* / P.Mackridge – Αθήνα, 2000.
6. Mirambel A. *Η νέα ελληνική γλώσσα: περιγραφή και ανάλυση* / A.Mirambel. – Θεσσαλονίκη, 1988.
7. Παυλίδου Θ. *Επίπεδα γλωσσικής ανάλυσης* / Θ.Παυλίδου – Θεσσαλονίκη, 2005.
8. Πετρούνιας Ε. *Νεοελληνική γραμματική και συγκριτική ανάλυση. Φωνητική και εισαγωγή στη φωνολογία* / Ε. Πετρούνιας. – Ζήτη, 2002
9. Πρωτόπαπας Α. *Εισαγωγή στη Φωνητική* / Α. Πρωτόπαπας. – Αθήνα, 2003
10. Πρωτόπαπας Α. *Εργαστηριακές σημειώσεις φωνητικής για το λογισμικό ανάλυσης Speech Analyzer* / Α. Πρωτόπαπας. – Αθήνα, 2004.
11. Τριανταφυλλίδης Μ. *Νεοελληνική Γραμματική (της Δημοτικής)* / Μ. Τριανταφυλλίδης. – Θεσσαλονίκη: Ίδρυμα Μανόλη Τριανταφυλλίδη – Αριστοτέλειο Πανεπιστήμιο Θεσσαλονίκης, 1973
12. Χατζησαββίδης Σ. *Η διδασκαλία της λειτουργικής χρήσης της γλώσσας σε μη ελληνόφωνους μαθητές* / Σ.Χατζησαββίδης. – Πάτρα, 1999.